

2023. 2월



# 2023년 도정 업무계획





2023년

# 도정 업무계획

## 목 차

<b>I</b>	<b>일반현황</b>	<b>1</b>
	1. 기본현황(인구, 면적, 조직 등) .....	1
	2. 예산현황 .....	2
<b>II</b>	<b>2022년 주요성과</b>	<b>3</b>
<b>III</b>	<b>2023년 도정 운영방향</b>	<b>5</b>
<b>IV</b>	<b>2023년 주요 업무 계획</b>	<b>7</b>
	<b>1. 더 많은 기회</b>	
	① 성장의 기회가 풍부한 경기 .....	9
	② 주택, 교통이 유쾌한 경기 .....	13
	③ 문화, 예술, 여가가 일상이 되는 경기 .....	17
	<b>2. 더 고른 기회</b>	
	① 더불어 살아가는 복지 경기 .....	21
	② 미래세대의 기회가 보장되는 경기 .....	26
	③ 북부에 변화와 평화의 기회를 만드는 경기 .....	29
	<b>3. 더 나은 기회</b>	
	① 소통 협치로 만드는 자치 경기 .....	32
	② 기후위기 대응으로 지속가능한 경기 .....	36
	③ 사회적 가치, 평등한 기회가 보장되는 경기 .....	40

# I

## 일반 현황

### 1. 기본 현황

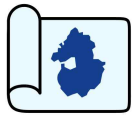
(’23.1.1.기준)



**인 구** ..... 1,397만명 / 591만 세대

- 외국인 38만명 포함
- 서울시 967만명(2위), 세종특별자치시 39만명(17위)

**전국의  
26.5%**  
(전국 1위)



**면 적** ..... 10,196km<sup>2</sup>

- 수도권정비권역 ... 100%
- 군사시설보호구역 ... 22%
- 팔당특별대책지역 ... 21%
- 개발제한구역 ..... 11%

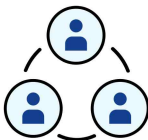
**전국의  
10.1%**  
(전국 5위)



**행정구역** ..... 31개 시군(28개 시, 3개 군)

- 564개 읍·면·동
- 13,695통, 4,218리, 100,496반

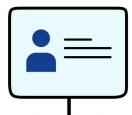
**전국 최다**  
(전국 평균  
13개 시군구)



**조 직** .... 3부지사(행정1·2·경제), 5실·2본부·18국

- [본청] 6 관 149 담당관·과
- [소속기관] 42 직속기관(소방 포함), 1 출장소, 12 사업소
- [합의제행정기관] 2 위원회
- [의회사무처] 7 담당관, 13 전문위원실

**단체장 예우**  
▶ (경기) 차관급  
▶ (서울) 장관급



**공무원 수** ..... 16,159명(일반 4,706 / 소방 11,453)

- 일반직 공무원 1인당 주민 수 2,971명\*
- \* 전국 평균 882명의 3.4배
- 31개 시군 공무원 수 51,476명

**전국 2위**

## 2. 예산 현황

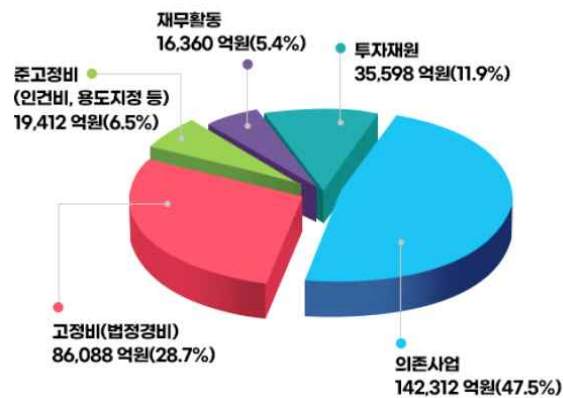
(’23.1.1.기준)

□ ’23년 본예산 규모 : 33조 8,104억원(’22년 본예산 대비 2,068억원 ↑, 0.6% ↑)

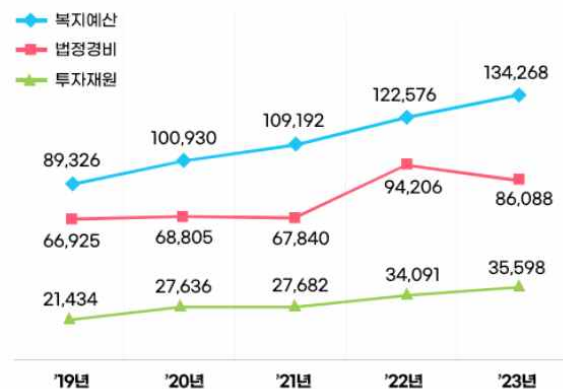
○ (일반회계) 29조 9,770억원(’22년 본예산 대비 15억원 ↑)

○ (특별회계) 3조 8,334억원(’22년 본예산 대비 2,053억원 ↑)

’23년 일반회계 세출예산 구조

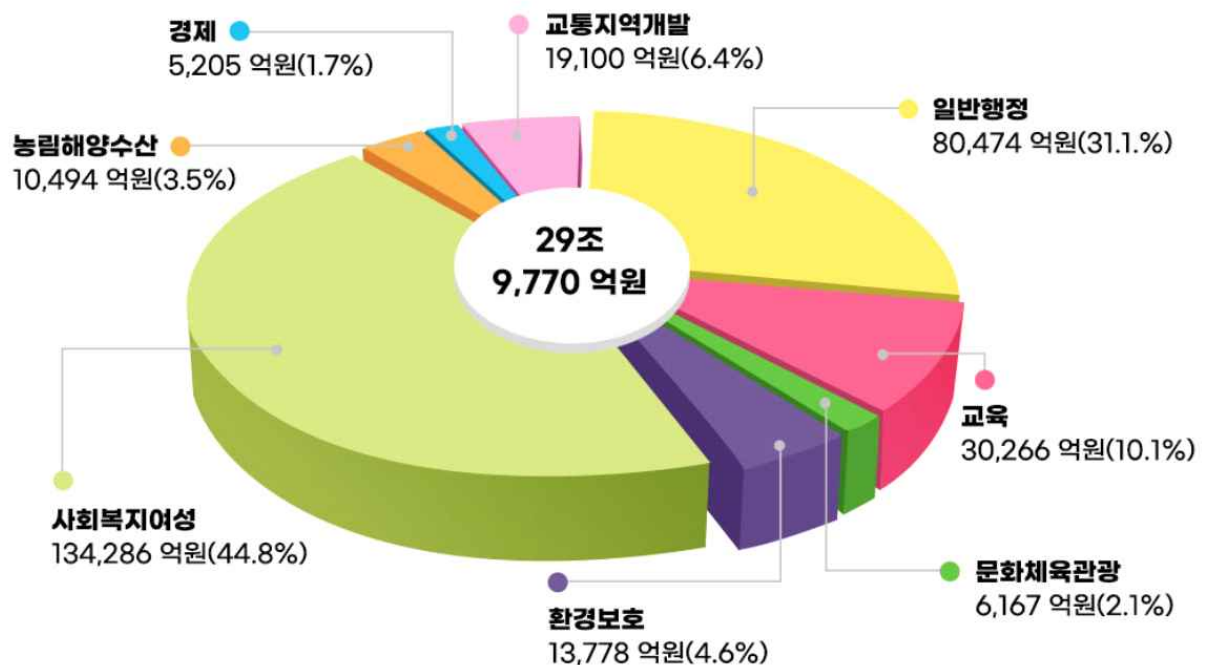


일반회계 주요 세출요인 변화추이(억원)



### □ 분야별 예산규모(일반회계)

(단위 : 억원)



## 더 많은 기회

- 세계 1위~4위 반도체 장비 업체의 미래연구소 투자유치
- 반도체산업 혁신 클러스터 조성 기반 마련
  - 용인 반도체 클러스터 산업단지 착공('22.4월) 및 소부장 테스트베드 구축(416억/~'24년)
- 펀드 조성 확대, 지역화폐의 안정적 발행을 통한 경제활력 제고
  - 탄소중립, 디지털전환, 소부장 분야 등 1,710억 규모 펀드 조성
  - 지역화폐 발행 확대 : '19년 5,612억 → '22년 5조 8,102억(약 10배↑)
- 중소기업·소상공인 금융부담 완화를 위한 정책금융 지원
  - 저금리 정책자금 지원(1조 9,146억원) 및 신용보증 지원(6조 4,663억원)
- 광역버스 준공영제 운영과 노선 확충으로 도민 출퇴근 편의 증진
  - 247개 노선 2,409대 준공영제 운영, 출퇴근 시간 57개 노선 207회 증회
- 융복합 콘텐츠 경쟁력 강화로 고부가가치 콘텐츠 산업 육성
  - IP융복합 콘텐츠 클러스터, 고양방송영상밸리, K-컬처밸리 등 기반 조성
- 제3판교 테크노밸리 ICT산업 메카 조성
  - 제3판교 테크노밸리 자족시설용지 활성화 전략 수립용역 실시('22.5.)
- 1기 신도시 재정비 특별법(안) 마련 및 민관합동 TF 구성
  - 노후 택지 재정비 특별법 경기도(안), 1기 신도시 재정비 개발구상(안) 마련 추진
  - 노후신도시 재정비 민관합동 TF 및 신도시별 시민협치위원회 구성('22.11.)
- 원도심 노후 쇠퇴지역 활성화를 위한 도시재생 추진
  - 정부 도시재생 2곳 선정(국비 200억원 확보), 집수리(56호), 빈집정비(111호)

## 더 고른 기회

- 취약계층 아동의 건강한 성장 및 안정적인 뒷받침
  - 결식아동 급식단가 인상(7천원—8천원), 자립준비 정착금 15백만원(전국 최고)
- 취약계층 아동·청소년 분야별 학습지원으로 교육격차 해소
  - (찾아가는 배움교실) 학습지원 58,878회, 24,336명
  - (무료영어교육) 온라인 교육, 캠퍼스 내방교육 및 찾아가는 교육(11만명)
- 학자금 대출이자, 신용회복 지원 등 대학생의 경제적 부담 경감
  - 학자금 대출이자 44,151명, 학자금 대출 장기연체자 상환초입금 503명
- 경기도 여성청소년 생리용품 보편지원 확대
  - 참여 시군/수혜인원 : ('21년) 14개 시군/81천명 → ('22년) 20개 시군/144천명
- 가정 밖·학교 밖 청소년 특성을 반영한 맞춤형 지원
  - 자립지원(6,186건), 문화활동(34,433건), 학습지원 등(31,845건)

## 더 고른 기회

- **중소기업 등 재직 청년에게 ‘청년 복지포인트’ 제공**
  - 분기별 30만원, 연 120만원 지원('22년 총 3만명 모집 및 지원)
- **여성 맞춤형 취·창업 지원 및 재취업 기회 제공**
  - 여성취업지원금 4,086명, 공공사무원 채용 30명, 여성창업플랫폼 꿈마루 운영
- **여성폭력 피해자 지원 및 보호시스템 강화**
  - 디지털성범죄 피해자 421명 대상 보호 서비스 466,784건 제공 등
- **경기도 1인가구 맞춤형 정책 추진 기틀 마련**
  - 1인가구 지원 5개년 기본계획 수립, 1인가구 전담팀 신설('22. 12.)
- **수요자 및 현장 중심의 보육 정책 환경 조성**
  - 국공립어린이집 확충('22. 151개소), 재무회계 온라인 지도점검 도입(전국 최초)
- **주한미군 반환공여구역 및 주변지역의 개발 활성화 추진**
  - 반환공여구역 1개소 반환(의정부, 캠프 레드클라우드), 주변지역 23개소 지원

## 더 나은 기회

- **도·도의회 ‘여·야·정 협의체’ 출범('22.11.25.) 및 운영**
- **선감학원 사건 진실규명 결정 신속이행 및 상처치유·명예 회복 지원**
  - 피해자 신고센터 운영, 추모문화제 개최('22.10월) 등 4개 사업(330백만원)
- **기후위기 대응 2050 탄소중립 정책 추진**
  - 「경기도 탄소중립·녹색성장 기본조례」 제정, 「경기도 탄소중립지원센터」 지정·운영
  - 탄소중립 산업단지 시범사업(2곳), 청사내 1회용 플라스틱 제로 선포('22.12월)
- **농민·농촌기본소득 지급으로 농어업·농어촌의 사회적 가치 보상**
  - 농민기본소득(17개 시군 163천명), 농촌기본소득(연천 청산면 3.8천명)
- **친환경 등 우수농산물 공공급식 확대로 안전한 먹거리 공급**
  - 학교 급식(2,361개교, 1,463천명), 접경지역산 친환경농산물 군 급식 공급
- **신재생에너지 보급 확대로 에너지전환 기반 구축**
  - 도 내 전력자립 10만가구 프로젝트, 1가구 1발전소, 공공건축물 재생에너지 보급 확대
- **전국 최대 노인일자리 창출 및 경기도형 좋은 노인일자리 발굴**
  - 공익활동, 사회서비스형, 시장형, 취업알선형 노인일자리 지원(99천명)
- **道·시군 합동 타운홀미팅 「민생현장 맞손토크」로 민생소통 추진**
  - 안양·연천·안산·화성 등 4개 시군 민생문제·지역현안 청취·답변 등 소통
- **국민안전체험관 개관으로 안전교육 기회 확대 (전국 최대 체험공간)**
- **환경부 주관 생태하천복원사업 우수사례 최우수상 수상**
- **소규모 사업장 산업재해 예방활동 추진으로 안전한 노동일터 조성**
  - 노동안전지킴이 현장점검 38,834회, 개선조치 61,103건

## 도정 슬로건



변화의 중심  
기회의 경기

변화의 중심 대한민국의 **변화를 선도**

기회의 경기 더 **많은** 기회 더 **고른** 기회 더 **나은** 기회

## 핵심가치



+



+





## 5대 기회

### ① 기회사다리

청년과 베이비부머에게  
도약의  
기회를



- **기회의 차이**를 메꿀 수 있는 경기도의 **지원책**
- 사회진출을 준비하는 **청년**들과 그동안 정책 대상에서 소외됐던 **430만 베이비부머**에게 더 많은 기회 제공

### ② 기회소득

사회적 기여에  
정당한  
보상을



- 사회적가치를 **창출**하지만 시장에서 **보상 받지 못하는** 사람들에게 **정당한 소득 보전**을 통해서 가치창출을 지속 하게 하고 전문화·직업화의 기회 제공
- **예술인 기회소득** 및 **장애인 기회소득** 등

### ③ 기회안전망

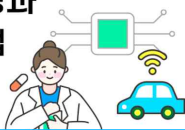
경제위기에 대응하는  
촉촉한  
사회안전망



- 경제 **위기상황**에서는 위기에 대한 사전 대비가 부족한 취약 계층에 대한 **선제적 지원**이 시급
- **아동, 어르신, 장애인** 등에 돌봄 강화, 일자리 지원, 자립, 보건의료서비스 등 지원

### ④ 기회발전소

혁신성장과  
미래산업  
선도



- 반도체·미래차·바이오·AI·빅데이터 글로벌 첨단산업 육성
- 수소에너지 인프라 구축, G-펀드 조성으로 혁신생태계 조성 and 수출경쟁력 제고
- K-콘텐츠 산업 육성, 경기북부를 **성장의 허브**로 발전

### ⑤ 기회터전

사회적 가치의 확산  
품격 있고 즐거운  
도민의 삶



- 옛 경기도청 부지에 **‘사회혁신 복합단지’** 조성
- 소셜벤처와의 협업을 통해 **사회적 경제, 마을 공동체, ESG** 등 사회적 가치 확산, **RE100** 선도로 기후 위기 대응
- **문화와 예술**, 체육과 콘텐츠를 쉽게 접할 수 있도록 도민의 삶에 품격과 즐거움을 더함



**1. 더 많은 기회**

**2. 더 고른 기회**

**3. 더 나은 기회**



# 1 더 많은 기회

---

1 성장의 기회가 풍부한 경기

2 주택, 교통이 유쾌한 경기

3 문화, 예술, 여가가 일상이 되는 경기

# 1

## 성장의 기회가 풍부한 경기

### 반도체, 미래차, 바이오, AI, 빅데이터 글로벌 첨단산업 육성

#### □ 반도체 글로벌 첨단산업 육성

##### ○ 반도체 인프라 구축 및 클러스터 조성 지원

- 대기업(삼성전자, SKH) 중심의 반도체 생산 거점단지[화성, 평택, 용인(기흥, 원삼), 이천]와 연계하여, 반도체 설계·개발 중소기업 육성 및 지원
- 반도체 소부장 요소기술 테스트베드 구축 및 운영('22.4.~'24.12.)
- 도내 신규 반도체 산업단지의 적기 추진 및 준공 산업단지의 고도화 지원

##### ○ 반도체산업 공급망 안정화 지원

- 유관기관협의체 구성하여 기업 애로해소를 위한 '반도체 원스톱창구'\* 운영  
\* 반도체 기업 투자 및 입지 확보, 규제해소, 기술개발, 인력채용 등
- 공공 인프라를 활용한 공급망 취약 비메모리 분야 기술개발 및 전문인력 양성

#### □ 전기차 등 미래모빌리티 산업 육성

##### ○ 도내 내연기관 부품 생산 기업이 전기차 부품으로 전환토록 지원

※ 거점센터 구축, 기술지원, 역량지원 컨설팅, 판로개척, 전문인력 육성 지원 등

##### ○ 자율주행 인프라 확충 및 상용화 기반 조성

- (인프라) 시범운행지구(구역형 1.34km<sup>2</sup>) 인프라 추가설치·고도화(도비 23억)
- (산업활성화) 자율주행 실증 테스트 100건, 자율주행 데이터셋 구축 10만건 및 개방
- (도민편익) 판타G버스운행(판교1~2TV), 자율주행 시험운행(판교역~고등동)



판타G버스(자율주행버스)



판타G버스노선(판교1~2TV)



교통소외지역 자율주행노선(판교역~고등동)

##### ○ 지속가능한 발전을 위한 클린모빌리티(전기·수소차) 확대 보급

##### ○ 모빌리티 산업 활성화를 위한 수소 기반 교통 복합기지 구축

## □ 바이오·헬스 산업 글로벌 첨단산업 육성

- 광고·시흥 등 바이오 클러스터 연계·육성으로 **바이오산업 혁신생태계 조성**
  - (광고) 연구산업진흥단지 지정 추진, (시흥) 글로벌 의료·바이오 클러스터 조성, (향남) 제약·바이오·화장품 클러스터 상생 발전모델 마련 등
- 첨단 IT산업 연계 **디지털 헬스케어 혁신 거점**(광고·판교) 조성
  - (가칭)경기 BT-IT 융복합센터 건립 검토, 디지털 헬스케어 실증 지원 등



도·시흥시·서울대 업무협약('22.9.1)



바이오 혁신회의('22.9.30.)



광고 바이오헬스 포럼('22.11.17.)

## □ 4차 산업혁명을 이끄는 힘, AI·빅데이터 산업 집중 육성

- AI·빅데이터 활용 도내 기업 육성
  - 부품제조기업 경쟁력 강화를 위한 제조데이터 활성화와 AI 도입 지원(30개사)
  - 도내 중소기업 성장을 위한 데이터 활용 및 디지털 전환 지원(7개사)
  - 디지털오픈랩 운영을 통한 D·N·A\* 융합 디바이스 개발·확산(77개사)

\* 디지털전환을 가능케 하는 핵심 요소인 Data, Network, AI를 의미



제조데이터 혁신네트워크 발족



데이터 산업 육성 지원 사업



ICT 디바이스 공모전

### ○ 판교 중심 AI 산업 생태계 구축

- 기업 현황 조사 및 기업 맞춤형 지원정책 발굴(AI·데이터 산업현황 조사)
- AI·데이터 기업협의체 구성, 판교 AI허브 조성으로 AI산업 생태계 활성화
- 데이터 기반 혁신 서비스 개발·지원을 위한 데이터 플랫폼 구축·운영

## 스마트 제조업, 스타트업 지원과 혁신성장 기반 마련

### □ 중소 제조업의 스마트제조혁신 및 디지털전환 지원

#### ○ 중소기업의 스마트제조혁신을 위한 인프라 구축

- 스마트제조혁신허브 조성을 통한 중소기업 제조혁신 종합지원 기반 구축
  - ※ 센터 준공('23.3.예정) ⇒ 내부 인프라 구축(~'23.8.) ⇒ 개관('23.9.예정)
- 경기도형 스마트공장 구축을 위한 제조혁신 전주기 종합지원
  - ※ 스마트공장 구축(55개사), 컨설팅(178개사), 인력양성(120명), 기술보급(6건)
- 소부장 전문기업의 디지털 전환 및 신제품·서비스 개발 지원



가칭 스마트제조혁신센터 준공('23.3.)



경기도형 스마트공장 구축지원



산업 밸류체인 디지털전환 지원

### □ 경기도 G-펀드 조성을 통한 미래성장 기업 투자지원

#### ○ 스타트업 등 혁신성장 지원 위한 1,200억 원 규모 펀드 조성 추진

- (정책펀드) 스타트업, 스케일업, 북부 균형발전 등 700억 규모 펀드 조성
- (모 펀 드) 미래전략 산업 분야 출자(2~3개 펀드) 500억 규모 펀드 조성

### □ 제3판교 테크노밸리 ICT산업 메카 조성

#### ○ (추진전략) 젊은 인재가 모이고, 스타트업이 교류하며 성장하는 도시

- 공간(HW) : 직(織)주(住)락(樂) 자족타운(일+주거+생활을 한 곳에서) 조성
  - ※ 직(織):ICT중심 스타트업 / 주(住):공공기숙사 1,000호 / 락(樂):생활문화
- 지원(SW) : 지속가능한 창업생태계 운영 지원
  - ※ 민간(AC·VC, 특허법률·노무법인, 교육기관 등) 전문역량을 활용한 지원방안 운영

#### ○ ('23년 계획) 제3판교 자족활성화를 위한 민·관·전문가 TF 구성 등

- 자족시설용지 활성화전략 수립 용역(~'23. 9.), 세부실행계획 수립 추진
  - ※ (위치) 성남 수정 금토동 / (규모) 583천㎡(자족 123천㎡) / (인구) 3,672세대 9,242인



## 산업구조 변환에 대비한 인력양성 및 신산업·신기술 규제혁신

### □ 산업체계 전환에 따른 미래기술 전문인력양성

#### ○ 첨단산업 분야 맞춤형 직업교육을 통한 미래기술 인력양성

- IT분야 대표기업\*과 협업을 통한 기업 맞춤형 교육훈련 확대(5개 과정 140명)
  - \* KT-인공지능, 삼성SDS-빅데이터, 네이버클라우드-개발·운영, LS일렉트릭-스마트팩토리
- 道 반도체산업 인력수요 선제적 대응을 위한 인력양성 확대(2개 과정 105명)

#### ○ 자동차 산업체계 전환(내연→전기차)에 대비하여 기존 자동차 정비 종사자 등에 대한 특화 전문교육 추진(내연차 100명, 전기차 60명)

#### ○ AI·빅데이터 전문인력 양성

- (산업인력) 네이버, 카카오, KT와 협력하여 취업연계 인재양성 과정 운영(60명)
- (인공지능대학원) 연구역량과 현장 경험을 갖춘 석박사급 핵심 연구자 양성(60명)
- (연구센터) 재직자의 단기간 ICT 직무능력 향상과 연구성과 도출 지원(22명)



인력양성 교육 입학식

경기도미래기술학교(반도체)

인공지능 대학원

### □ 혁신 성장을 견인할 신산업·신기술 규제혁신 추진

#### ○ 신제품·신기술의 신속한 시장 출시 등을 우선 허용하고, 필요시 사후 규제하는 포괄적 네거티브 규제체제로 전환

- (법령 전환) 입법방식 유연화\*로 법령개정 없이도 신제품·신기술 허용
  - \* 포괄적 개념 정의, 유연한 분류체계 도입, 네거티브 리스트(금지사항만 열거) 등
- (규제샌드박스) 기존 규제에도 불구하고 일정 조건하에 신산업·신기술 허용

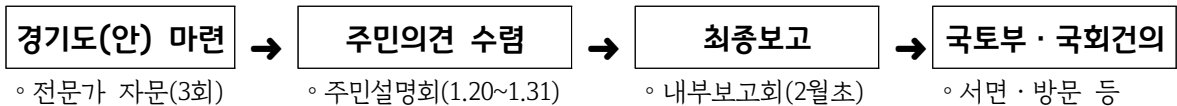
## 2

## 주택, 교통이 유쾌한 경기

### 노후 신도시와 원도심의 조화로운 재정비

#### □ 합리적이고 체계적인 노후 1기 신도시 재정비 추진

- 지역의견 수렴을 통한 **재정비방안** 및 **노후 신도시특별법 경기도(안)** 마련
  - GH용역 및 전담조직 운영, 주민의견 수렴을 통한 경기도 재정비방안 마련
  - 국토부TF 참여를 통한 경기도 재정비방안의 국토부 계획 반영
  - 노후 신도시특별법 경기도(안) 국토부·국회 건의 및 입법 촉구



- 정비사업·리모델링 지원을 통한 **노후 주거환경 개선**

- 재정비 컨설팅 지원, 현장자문, 안전진단·정비계획 비용 지원 등



#### □ 원도심 쇠퇴지역 도시재생사업 추진

- 원도심 도시재생 활성화를 위한 **경기 더드림 재생사업** 추진(6월 선정)
  - 정부의 물리적 사업에서 주민·공동체 중심의 차별화된 경기도형 사업 추진
  - 규모·면적·사업기간 제한 無, 지역 여건에 맞는 단계별 지원체계 구축
    - ※ 정부 도시재생 물량 축소(100곳→30곳), 경기도형 사업(수원·부천) 종료 대응
- 정부 공모사업 참여 및 기 선정사업 성과창출을 위한 관리체계 강화
  - 공모사업 후보지 적극 발굴, 기 추진사업 실적점검을 통한 주민체감도 제고
    - ※ '17년~'22년 정부 도시재생사업 전국 최다 선정 (59곳, 국비 5,815억원 확보)

## 따뜻하고 안전한 보금자리 마련

### □ 경기도 사회주택 활성화 추진

- 사회주택 시범사업 추진(부지 : 하남시 소재 781㎡)
  - 규모검토 및 이사회 의결 등 사전절차 이행 후 사업자 공모 등 추진
- 「경기도 사회주택 활성화 지원에 관한 조례」 개정(~ 상반기)
  - 사회주택의 정의 확대 및 공공임대주택의 사회주택 활용 근거 마련 등
- 사회적경제를 활용한 공공임대주택 커뮤니티 활성화
  - 1인 가구(청년, 시니어 등) 맞춤형 커뮤니티 주택 공급(약 500세대)
  - 기존 공공임대주택의 커뮤니티 설치·사용료 등 지원(약 1,000세대 / '23.~'25.)
- 사회주택 공급·운영 등 홍보 및 교육 추진
  - 사회적 경제주체 지원·육성 및 인식 제고를 위한 아카데미 개최(연 1회 이상)

### □ 생애최초 주택 취득세 감면 추진

- 감면 확대를 위한 행안부 인정요청\* 후 「경기도 도세 감면 조례」 개정 추진
  - \* 근거 : 「지방세특례제한법」 제4조(조례에 따른 지방세 감면) 제2항 및 같은 법 시행령 제2조
  - 조례개정을 통해 생애최초 주택 유상거래에 대한 취득세 세부담 완화, 무주택 청년·서민 등 주거 취약계층의 주거안정 도모
  - 전문기관<sup>한국지방세연구원</sup> 도세감면 확대에 대한 타당성 평가 완료(적정의견)

(현행)	「지방세특례제한법」 제36조의3		(개선)	「경기도 도세 감면 조례」 신설
소득기준	부부합산소득 7천만원 이하	⇒	소득기준	부부합산소득 1억원 이하
가격기준	주택가격 4억원 이하		가격기준	주택가격 4억원 이하
감면률	50~100%(최대 200만원 감면)		감면률	100%(최대 400만원 감면)

※ 현재 소득기준 및 가격기준 폐지 내용의 「지방세특례제한법」 일부개정 법률안 국회 계류 중으로 법령개정 이후 도세감면 추진 예정

## 수도권 광역 철도망 확충

### □ 수도권 광역급행철도(GTX, GTX+) 구축 사업

- A·B·C노선 국토교통부 등과 협력을 통해 적기 개통 및 착공 추진
  - (A노선 파주~삼성~동탄) 노반·정거장, 건축, 전력·통신·신호 등 공사 중
  - (B노선 인천대입구~마석) 민자구간 우선협상대상자 선정(23. 1월) 및 실시협약 협상, 재정구간 일괄입찰 업체 선정 중(4공구) 및 기타공사 기본·실시설계 중(1~3공구)
    - ※ 민자구간(인천대입구~용산, 상봉~마석), 재정구간(용산~상봉)
  - (C노선 덕정~수원) 우선협상대상자와 실시협약 체결 및 실시계획 추진



- 시·군에서 국토교통부, 민자사업자와 협의 시 협력 및 공동 대응
  - A노선 평택 연장, B노선 가평 연장, C노선 평택·동두천·시흥 연장 등
- 신규노선(D·E·F 등)은 최적(안) 도출 및 「제5차 국가철도망 구축계획」 반영 건의를 위한 용역 추진('23.上 착수)

### □ 경기도 철도기본계획 및 도시철도망 구축계획 수립

- 경기도 철도망(고속·일반·광역·도시) 구상 및 '제5차 국가철도망 구축계획' 반영 건의를 위한 「경기도 철도기본계획 수립」('23.上, 행정계획)
- '내 집 앞, 우리 동네 철도 시대' 기틀을 위한 「경기도 도시철도망 구축계획」 승인 신청('23.上, 道→국토교통부, 법정계획)

### □ 3기 신도시 철도사업 기본계획 수립 추진

- 광역철도 3개 노선\*에 대한 노선별 기본계획 수립용역 추진
  - \* 고양은평선(고양 창릉지구), 강동하남남양주선(남양주 왕숙지구), 송파하남선(하남 교산지구)
  - 노선 및 정거장 계획, 기존노선 혼잡도 완화방안, 건설·운영계획 등 검토 및 협의
  - 국토부 사전협의, 공청회 개최, 도의회 의견청취 후 기본계획 승인 신청(도→국토부)

## 새로운 도약을 준비하는 경기국제공항

### □ 경기국제공항 건설을 위한 기반 마련

- 경기국제공항 비전·추진방안 수립 용역 추진(198백만원)
  - 道 비전 제시, 특별법 제정 등 지원 제도 검토, 지역발전 전략 등 마련
    - ※ 국토교통부 '경기국제공항 필요성 사전타당성 용역' 진행 예정('23년, 2억원)
- (가칭) 「경기국제공항 건설 지원에 관한 조례」 제정(4~5월 중)
  - 경기국제공항 추진 목적, 자문위원회 및 상생협의체 구성·운영 근거 마련 등

### □ 시·군 협력체계 구축 및 도민 소통 강화

- 갈등 예방·조정, 도민 소통 강화를 위한 상생협의체 운영
  - 道, 경기국제공항 관련 지자체, 시민단체, 지역주민 대상
- 경기국제공항 필요성 공감대 인식 제고를 위한 포럼 운영 및 홍보 추진
  - (포럼) 국회 및 의회, 도민 참여 (홍보) 언론사 보도, G버스 TV 등

## 교통혁신·교통복지 강화

### □ 도민 이동기회 보장, 모빌리티 혁신 선도

- 통합교통 플랫폼(톡타) 서비스, 수요응답형버스(톡버스) 도입 확대
  - 플랫폼 서비스 개시('23. 2월), 수요응답형버스 9개 시군 96대 도입('23년)
- 대중교통 공공성 강화를 위한 시내버스 준공영제 확대
  - 시군 간 노선(약 600개)은 도 주관으로 준공영제 전환 추진(~'26년)
    - ※ 시군 내 운행 노선은 시군 주관으로 준공영제를 추진하되 도 재정지원
- 장애인, 교통약자 등 이동권 보장을 위한 전기저상버스 확대
  - 시내버스의 80%까지 도입(~'26년), 2층 전기저상 버스 40대 추가 도입('23년)
    - ※ '22년 도입현황 : 시내 전기저상버스 2,522대, 2층 전기저상버스 56대



수요응답형버스(톡버스)



시내버스 준공영제 확대



전기저상버스 운행



### 3

## 문화, 예술, 여가가 일상이 되는 경기

### 예술인의 창작활동 지원

#### □ 경기도 예술인 기회소득 추진

- 사회보장제도 신설협의 및 예술인 기회소득 근거 조례 제정추진(상반기)
- 예술인 기회소득 시범사업 시행(하반기)
  - (대 상) 28개 시·군 / 11,000명(예상) \* 수원·용인·성남 미참여
  - (기 준) 예술활동증명유효자 중, 개인소득이 기준 중위소득 120%이하인 자
  - (지급액) 연 120만원 지급(1회)
- 「경기도 예술인 기회소득 연구용역」 추진('23.2월 ~ '23.10월)
  - 예술인 기회소득 개념 정의, 타당성 연구 및 새로운 사업모델 제시 등
- '예술인 소통 토론회' 등 예술정책 추진을 위한 공감대 형성 지속



예술인 기회소득 제도 도입을 위한 소통간담회('22.12월/2회)



장애인 예술활동 지원(연주회)

#### □ 장애 예술인 예술활동 장려·지원

- 장애인·비장애인 문화예술 협업 지원, 장애인 문화예술인력 역량 강화 지원, 장애인 예술창작활동 지원 등(21개 시·군, 도비 340백만원)
- 장애예술인 양성을 위한 교육 및 활동 지원(도비 700백만원)
  - (교육지원) 장애(예술)인 대상 전문예술 교육프로그램 운영
  - (활동지원) 장애예술인과 단체의 분야별(공연·시각·문학) 창작 발표 등
- 장애인의 예술활동 공간 조성(1개소, 도비 200백만원)
  - 장애인 접근이 용이한 시설(문화시설, 공공주택, 학교 등)을 활용하여, 장애(예술)인의 문화예술활동(교류, 발표 등) 공간으로 조성

## K-콘텐츠 생태계 조성

### □ 경기 K콘텐츠 밸리 조성 및 K컬처 글로벌 거점 육성

- 한류월드, 고양방송영상밸리, K컬처밸리, IP융복합 콘텐츠 클러스터를 연계
  - (고양 방송영상밸리) 공급계획 수립·승인 및 방송시설 용지 공급 추진
    - ※ 총 3개 필지 중 1개 필지(방송1) 시범 분양 후 잔여 필지 공급 예정 / 「도시개발법」에 따라 감정평가금액을 기준으로 공개(가격)경쟁 방식으로 추진 / '26. 12. 준공예정
  - (IP융복합 콘텐츠 클러스터) 실시설계('23. 7.~'24. 2.) 및 중장기 종합계획 수립(~'23. 3.) ※ '24. 3월 착공, '25. 12월 개소 예정



### □ K-콘텐츠 생태계 조성을 위한 융복합 제작지원

- 도내 우수 콘텐츠 IP 융복합 사례 발굴 및 제작·사업화 지원
  - 원천콘텐츠 IP 실태조사, 제작지원 25건, 시장진출 및 투자유치 지원
- 영화·영상·애니메이션·음원 등 장르콘텐츠 제작·유통 지원
  - 영화영상 기획개발 지원(6편), 영화·드라마 제작·투자지원(4편), 애니메이션 제작지원(5편), 음원 제작 및 유통지원(100곡)



## 생활 속에서 누리는 문화와 예술, 스포츠

### □ 도민 문화향유 기회 확대를 위한 문화기반시설 확충

#### ○ 1인 유튜버 기회놀이터 구축

- 도내 수요가 높은 주요거점에 1인 크리에이터 창작공간(기회놀이터)\* 조성  
※ 스튜디오, 교육세미나실, 입주 및 기자재 공간 조성

#### ○ 공립 문화시설 조성 확대(8개 시·군 12개소)

- 생활문화센터(8개소), 공립박물관(2개소), 지방문화원(2개소) 건립 지원

#### ○ 도민을 위한 기회의 공간 「경기도서관」 건립 ※ '24년 말 준공 예정



경기도서관 조감도

두루마리·봉우리·달팽이 형상

나선형 연결·개방 공간

### □ 스포츠 소외계층 관람 기회 확대 사업 추진

#### ○ 도내 프로스포츠단과의 사회공헌 협약을 통한 스포츠 관람 기회 확대

- (가칭)‘경기도 스포츠관람 기회권’ 발매('23년 7.8억원/약 4만명)  
※ 동반 1인 포함, 현장할인 판매, 매표 시 본인부담 25% 적용

### □ 독립야구단 경기도리그 운영 활성화

#### ○ 안정적 리그 운영을 통한 선수들의 기량 도모 및 프로진출 기회 확대

- 6개팀 128경기 운영, 선수출전수당 신설(경기당 8만원)로 선수의 부담 완화
- 프로구단(2군) 및 해외 독립구단과의 교류전 추진으로 선수역량 강화

### □ 해양수상·레저 스포츠산업 지원 강화

#### ○ 해양레저산업 및 해양관광 인프라 확충과 경기바다 홍보

- 경기국제보트쇼 개최(3.3.~5./3일간), 해양레저 제조기업 해외전시회 참여
- 거북섬 마라나('21.~'26.) 해상시설 공사, 제부마라나 가능시설('21.~'25.) 설계용역 추진
- 경기바다 온라인 콘텐츠 개발 및 해양안전체험 프로그램 운영(8만명), 해양레저스포츠 체험 등 12개 프로그램(21,000명), 정비인력 양성(200명) 등



## 2 더 고른 기회

---

1

더불어 살아가는 복지 경기

2

미래세대의 기회가 보장되는 경기

3

북부에 변화와 평화의 기회를 만드는 경기

# 1

## 더불어 살아가는 복지 경기

### 여성의 사회활동 지원과 돌봄의 공적기능 강화

#### □ 체계적인 지원으로 여성의 경제활동 참여 확대

##### ○ 경력단절여성 등 경제활동 참여 기회 확대

- ‘경기여성취업지원금’ 지원 확대(1인당 90만원→120만원)
- 취·창업 경력개발 및 숙련 지원을 위한 「디딤돌 취업지원 사업」 추진
- 공공일자리인 ‘소상공인 지원 공공사무원’ 운영 확대(30명→60명/1,200개사 지원)

##### ○ 재도약을 위한 맞춤형 창업 지원을 통한 체계적 구직활동 강화

- 창업단계별 맞춤형 창업지원을 통한 여성창업 저변 확대
  - ※ 여성창업플랫폼 ‘꿈마루」 확대 : (’22) 5개소 — (’23) 8개소 / 3개소 신규 설치
- 창업지원·성장센터 등 창업공간(44실), 사업화·네트워킹 지원



경기여성취업지원금



소상공인 지원 공공사무원

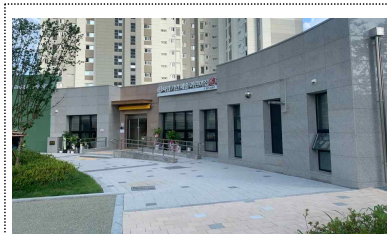


여성창업플랫폼 ‘꿈마루」

#### □ 보육 인프라 확충으로 보육의 공공성 확대

##### ○ 국공립어린이집 확대 등 공공보육 이용률 50% 달성 추진

- 국공립어린이집 설치(’23년 165개소), 공공형 어린이집 운영 지원(’23년 650개소)
- 일·가정 양립 환경조성을 위한 직장어린이집 설치 및 운영 관리
  - ※ 중소기업 중심 공동직장어린이집 설치 확충 추진(’23년 3개소)



화성시립기안새솔어린이집(국공립)



공공형 어린이집 현판



출판도시어린이집(공동직장)

## □ 맞춤형 돌봄서비스 제공 및 아동의 건강한 성장 지원

### ○ 아동돌봄센터 및 방과 후 초등 돌봄시설 확대

- 시·군 거점 아동돌봄센터 확대(4개소→10개소) 및 광역지원단 신설·운영
  - ※ (기존) 화성, 광명, 파주, 여주 / (신규) 수원, 성남, 안양, 김포, 이천, 구리
- 방과 후 초등 돌봄시설 확대를 통한 돌봄 공백 해소
  - ※ (다함께돌봄센터) 233개소 → 300개소 / (학교돌봄터) 30교실 → 36교실

### ○ 경기도 아동급식지원 플랫폼 구축·운영

- 플랫폼 구축 및 배달시스템 개발('23. 2월) → 전 시·군 확대 운영('23. 하반기)



거점 아동돌봄센터(화성센터)



다함께돌봄센터



플랫폼 구축 중간보고회

## □ 공공산후조리원 설치 및 운영 지원

### ○ 저비용의 질 좋은 서비스체계를 갖춘 공공산후조리원 설립 확대

- 공공산후조리원 설치 지원 : 공모를 통해 2개 시·군 선정
- 시군 참여도 향상을 위해 공공산후조리원 설치유형 다양화\* 추진
  - \* 신규설치, 리모델링, 민간병원 부설 산후조리원 설치 후 위탁 등

### ○ 공공산후조리원 운영 지원 : 2개소(여주, 포천)



경기여주공공산후조리원  
(외관)



경기여주공공산후조리원  
(신생아실)



경기포천공공산후조리원  
( '23.3월 개원 예정)

## 공익활동 노인 일자리 확대 추진과 건강한 노후생활 지원

### □ 공익활동 등 노인일자리 확대 추진

#### ○ 전국 최대 노인일자리 창출(107천명\*)로 참여기회 확대 및 삶의 활력 제고

- 지방비 추가 투자로 취약계층을 위한 공익활동 일자리 확대(10,170명)
- 경력·역량을 활용한 사회서비스형 노인일자리 대폭 확대(10,348명→12,920명)

\* 공익 84천(국비 73천, 지방비추가 10천), 사회서비스 13천, 시장 7천, 취업알선 3천

#### ○ 노인 적합형 일자리, 민간 연계 노인 일자리 창출 추진

- 경쟁력 있는 시장형사업 신규 창업 및 재도약 지원(20개소)
- 적은 초기비용으로 안정적 소득을 얻는 '시니어 편의점' 창업 지원(7개소)

#### ○ 경기도형 좋은 일자리 창출로 지역과 이웃 문제해결에 기여

- 신규 노인일자리 발굴 및 시범사업 추진(사회서비스형 2개 사업)



공익활동 노인일자리



시장형 노인일자리



시니어 편의점

### □ 지역별 공공 노인요양시설 확충

#### ○ 요보호 노인의 증가에 따른 장기요양 수요충족 및 시설 인프라 확충

- 공공노인요양시설 신축 및 증개축 지원 확대와 요양서비스 질 향상 및 민간에 롤모델이 될 수 있는 공공서비스 개발로 '돌봄 받을 기회 보장'

\* 공공 노인요양시설 신축 지원(7개소) 및 증개축(2개소)

### □ 활기찬 노년을 위한 여가문화 활성화

#### ○ 어르신 문화즐김 사업 추진

- 지역의 유휴 공간을 활용한 어르신 즐길터 지정·운영(45개소)
- 동아리 경연대회(9988톡톡쇼) 및 작품공모전, 어르신 기자단 운영(31명)

#### ○ 어르신 문화체육 이음터 지원

- 민간 문화체육시설과 연계한 여가문화활동 기회 제공(6개 → 12개 시·군)

## 장애인 사회참여 활성화와 기회보장

### □ 장애인 사회참여 활성화를 위한 기회소득 시범추진

#### ○ 사회참여, 건강증진 활동 등 장애인의 새로운 기회 창출 지원

- 기회소득(월 5만원)을 통한 장애인의 다양한 버킷리스트 활동 지원
- 사회활동이 어려운 도내 중증 장애인 2,000명 대상으로 시범사업\* 실시

\* 하반기 시범사업 실시 후 점진적 확대 추진

### □ 장애인의 자립 지원을 위한 장애인 누림통장 확대

#### ○ 장애인 자산형성 지원을 통한 경제적 자립기반 마련

- 24개월간 월 10만원 이내 1:1 연계 지원(만기시 약 500만원)

#### ○ 더 고른 기회 제공을 위한 대상 확대('23.5월 모집 예정)

- (기존) 만 19세 정도가 심한 장애인 1,200명
- (확대) 만 19세 ~ 만 21세 정도가 심한 장애인 3,600명

### □ 최중증 발달장애인 24시간 돌봄 강화

#### ○ 발달장애인 낮활동(주간·방과후) 및 자조모임 확대

- 발달장애인 자조모임 40개팀 육성 및 활동서비스 제공 확대(1일 최대 8시간)

#### ○ 31개 시군별 최중증 발달장애인 24시간 생활실태 조사(1,500가구)

### □ 장애인 자립정착을 위한 주거지원 확대

#### ○ 자립생활 인프라 설치·운영을 통한 주거지원

- 체험홈 설치·운영(78채), 자립생활주택 설치·운영(14채), 누림하우스 운영(4채)



장애인 누림통장

누림통장 전달식

발달장애인 낮활동서비스



## 복지사각지대의 발굴과 취약계층 지원

### □ 복지사각지대 발굴 활성화

#### ○ 차세대 사회보장시스템 빅데이터 활용하여 위기정보 대상자 기획발굴

- 위기정보\* 대상자 현장방문 및 맞춤형 서비스 연계 실시

\* 건보료 체납, 국민연금 체납, 단전·단수·단가스 등 위기정보 39종

#### ○ 민간제보 활성화, 민관협력 확대를 통한 복지사각 발굴

- 생활밀접업종 종사자(공인중개사, 택배원, 약사, 의사, 소상공인 등)와 협력
- 명예사회복지공무원 확대·정비를 통한 민간제보 활성화

#### ○ 긴급복지 위기상담 콜센터(☎ 010-4419-7722, ☎ 120-0) 운영

- 24시간 상담, 복지위기 접수·제보 민원 상담, 복지자원 연계, 사후관리 등



긴급복지 위기상담 콜센터

생활밀접업종 종사자 홍보강화

명예사회복지공무원 위기발굴

### □ 취약계층 지원

#### ○ 맞춤형 급여를 통한 기초생활보장 지원 강화

- 맞춤형 급여 지원으로 최저생활 보장(생계·의료·해산장제·교육급여)
- 기준중위소득 인상(5.47% ↑), 재산기준 완화\*를 통한 급여지원 확대

\* 3급지 → 4급지 체계 개선('23. 1월, 경기 2급지)으로 재산공제액 등 상향

#### ○ 경기도형 긴급복지 기준 완화로 도민복지 강화

- 소득·재산 지원기준 완화\*로 복지사각지대 예방

\* 기준 중위소득(90%—100%), 재산(특례시 372백만원<sup>신설</sup>), 금융(10백만원—17백만원) 이하

- 과다채무 등 위기사유 확대 및 간병비 등 차별화된 맞춤형 지원

#### ○ 찾아가는 복지상담 확대, 통합사례관리 및 민관 복지서비스 연계 강화

## 2

## 미래세대의 기회가 보장되는 경기

### 청소년과 청년에게 꿈과 희망을 키우는 기회사다리 제공

#### □ 청년의 미래를 위한 기회사다리 제공

- 경기청년 깎이어 : 스스로 하고 싶은 일을 탐색하고, 실패에 대한 두려움을 깰 수 있는 도전과 시도를 통한 변화의 기회 제공
  - (사업대상) 19세~34세 경기도 거주 청년 500명(4,140백만원)
  - (주요내용) 관심분야 탐색 및 실행을 위한 프로그램 제공·지원
- 경기청년 사다리 프로그램 : 해외연수 등 다양한 진로 개척 기회를 통해 저소득 청년이 계층이동에 도전할 수 있는 여건 조성
  - (사업대상) 19~34세 도내 저소득 청년 200명(1,924백만원)
  - (주요내용) 해외연수 프로그램 운영
- 경기청년 기회사다리금융 : 사회초년생인 청년의 경제적 자립과 안정적인 금융생활 지원을 통한 생활안정 기여
  - (사업대상) 25세~34세 청년(공급규모 1조원)
  - (주요내용) 1인당 5백만원 기회사다리금융 지원(최장 10년)

#### □ 과밀학급 문제 해소를 위한 학교 신설 추진

- 학교용지 확보 경비 지원(31개교, 928억원)으로 공립학교 설립 기반 마련
  - 학교용지 매입(9개 시군 15교), 인근 학교 증축(11개 시군 16교)
- 유관기관 협의로 지역·학급별 여건에 맞는 맞춤형 컨설팅 지원



학급당 28명 이상 과밀학급



신도시 내 학교용지 확보



공립학교 신·증축

## □ 가정 밖 · 학교 밖 청소년의 건강한 성장 지원

### ○ 가정 밖 청소년의 경제적 자립 기반 마련 지원

- 자립두배통장 자격요건 완화 및 지원대상 확대('22년 85명 → '23년 200명)

### ○ 학교 밖 청소년 맞춤형 지원 강화 및 참여기회 확대

- 학교 밖 청소년 수요에 맞춘 생활 · 활동 · 자립 · 정신건강 지원 확대

※ ('22년) 19,440백만원 → ('23년) 21,068백만원

- 학교 밖 청소년 참여기구 활동 지원 및 '제6회 꿈울림 축제' 개최(9월 예정)



## □ 창의인재 양성을 위한 경기미래교육캠퍼스 운영

### ○ 가족과 함께하는 청소년 진로 체험교육(주말 및 방학 중 / 10회, 1천명)

### ○ 미래교육 체험시설과 연계한 융복합 창의교육(8개 과정, 41천명)

- 4차 산업기술 활용한 창의 · 메이커 교육 및 인성 함양 · 문화예술 · 평화 교육

※ 로봇 코딩, 드론 등 첨단기술 분야와 체험시설을 활용한 미래 · 융합 교육 운영

### ○ 사회적 배려계층 무료 영어교육 확대(사회적 배려계층 20%→30%)

- 5개 과정 83천명 교육, 수준별 영어체험 및 영어뮤지컬 공연 추진





## 베이비부머의 재도약과 사회적 기여 지원

### □ 베이비부머의 재도약을 위한 체계적 기반 마련

- ‘베이비부머의 경험과 지식 공유의 장’ <sup>(가칭)</sup> **경기인생캠퍼스** 31개 시·군 조성
  - ※ 접근성이 좋은 유휴공간(은행 폐지점, 대학, 공공건물 등) 활용
- 컨설팅→갭 이어(경로 탐색)→일자리·교육·사회참여 **기회 제공 시스템** 구축
  - 상담-교육훈련-일자리를 유기적으로 연결하는 통합 서비스 제공
- 신규 일자리 및 **사회가치 창출형 일자리** 발굴로 다양한 일할 기회 제공
  - 노동안전지킴이·보안분야 일자리, 지식·경험 활용한 사회공헌 일자리 등
- 베이비부머의 다양한 **욕구와 세대 특성**을 반영한 교육훈련과정 개발
  - 창업·창직 프로그램, 디지털 리터러시(Digital Literacy) 교육과정 등

## 지속가능한 사회를 만드는 인구정책

### □ 저출산 대응, 인구감수성 문화 정착 등 인구전략 추진

- **둘째아 출생을 제고** 등 2023 핵심 인구전략 수립
  - 千人的 육아맘 구성·운영으로 현장의 소리를 정책화
    - ※ 활동단 발대식, 육아맘과 아빠하이의 맞손토크, 정책관련 심층인터뷰, 정책제안 등
  - 아빠하이! 참여 확대 및 프로그램 강화로 아빠 육아참여 문화 확산
  - 인구인지예산 편성 및 정책평가에서 출생율(둘째아) 지표 집중 관리
- **인구감수성 문화 저변 확대** : 도민, 시·군 인구교육 고도화
  - 청소년, 대학생 등 참여형 인구교육으로 합리적인 인구가치관 형성
  - 시군 간부공무원 인구정책 역량 강화를 위한 ‘맞춤형 현장 컨설팅’ 실시
- **인구감소 지역의 지속 가능한 발전** 도모
  - 「인구감소지역 지원 특별법」 시행(23.1월)에 따른 기본계획(5년)과 시행계획 수립



육아맘 심층인터뷰



아빠하이 활동



청소년 인구교육

## 경기 동·북부 균형발전 추진

## □ 경기도 지역균형발전사업 추진

- 「제2차 지역균형발전사업」 지속('20~'24년) : 29개 사업 1,266억원
  - 시·군 역량강화 지원시스템 운영 및 효율적 사업추진을 위한 행정 지원
- 「제3차 경기도 지역균형발전 기본계획」('25~'29년) 수립
  - 「경기도 지역발전지수 분석 및 균형발전정책 추진방향」 연구(상반기)
  - 지역맞춤형 사업지원을 위한 지역균형발전사업 지원센터 설치

## □ 자립경제 기반구축을 통한 접경지역 활성화

- 접경지역 주민 복지지원으로 삶의 질 향상
  - 「접경지역 발전종합계획」 지원사업 추진(동두천 산림치유원 등 7개 사업 266억원)
  - 특수상황지역 개발사업 추진(파주 만·군 복합커뮤니티센터 건립 등 46개 사업 677억원)
  - 에너지 불균형 해소를 위한 LPG배관망 구축사업 추진(4개 마을 25억원)
  - 마을활력 사업 단계별 추진으로 주민자생적 강소마을 구현(6개 마을 10억원)

## □ 미군 반환공여지 및 주변지역 개발 추진

- 미군 반환공여지 도로·공원·하천 토지매입, 주변지역 개발사업 지원
  - (토지매입) 동두천 캠프캐슬 공원 등 2개 사업, 124억원(국비 100, 시군비 24)
  - (주변지역 지원) 도로개설 등 19개 사업, 1,019억원(국비 509.5, 시군비 509.5)
- 반환공여구역 개발 활성화를 위한 법·제도 개선 추진

## □ 경기 동북부권 공공의료 인프라 확충

- 경기 동북부권 공공의료원 설립
  - (배경) 의료 여건이 열악한 경기 동북부 지역 공공의료원 확충 필요
  - (규모) 감염병, 응급 등 진료 가능한 400병상 이상 종합병원

사군 수요 조사  
및 부지 선정

⇒

타당성 및 민간투자  
적격성조사 연구용역

⇒

예비타당성조사

⇒

BTL 절차, 착공

## 경기북부특별자치도 설치

### □ 경기북부특별자치도의 비전 및 발전전략 제시

- 「특별자치도 설치 기본계획」 및 비전·발전전략 수립
  - 경기북부특별자치도 설치 필요성에 대한 논리 및 당위성 제시
  - 설치 기본계획, 특별법(안), 특별자치도 자치권 및 기능 강화방안 마련

### □ 경기북부특별자치도 설치 범 도민 공론화 실시

- 공론화 방식 및 절차 설계, 도민 여론수렴을 위한 ‘공론화위원회’ 구성
- 도민들의 심도 있는 의견청취 및 토론을 위한 **도민 참여형 공론조사** 실시
- 찾아가는 도민 권역별 공청회·토론회 개최 및 정책토론 확대

## 문화가 흐르고 매력이 넘치는 DMZ 조성

### □ DMZ 일원 관광 거점 육성 및 활성화

- DMZ 일원 관광자원 가치 극대화를 위한 **종합개발계획** 수립
  - (단기) 캠프그리브스 역사공원 조성, 임진각 관광지 유희부지 개발, 관광객 체험프로그램 및 신규 콘텐츠 개발 등
  - (중장기) 임진강변 관광지(마정중대 등) 활용사업, 도라산 평화공원 개선

### □ DMZ OPEN Festival 개최

- DMZ의 역사성·다양성 등을 확장 구현하는 도민 참여형 행사 추진
  - DMZ를 중심으로 예술전시·학술스포츠가 융합된 입체적 프로그램으로 구성

### □ 지속가능한 남북교류협력 추진 및 기반 구축

- 정부 정책방향과 연계한 **남북 그린데탕트**(환경·산림·수자원) 사업 발굴
  - DMZ 양묘장 조성 사업, 북한 산림협력 지원 등 인도적협력 우선 추진
- 남북 농업교류협력 활성화 대비 UN 대북제재 면제 승인 유지 및 확대



DMZ 포럼



DMZ RUN(스포츠) 평화 마라톤



스마트 유리온실 지원



## 3 더 나은 기회

---

1 소통, 협치로 만드는 자치 경기

2 기후위기 대응으로 지속가능한 경기

3 사회적 가치, 평등한 기회가 보장되는 경기

# 1

## 소통, 협치로 만드는 자치 경기

### 협치를 통한 도정 운영과 도민의 참여 확대

#### □ 도의회와 정책소통 활성화

##### ○ 도-도의회 소통·협치 기구(여·야·정 협의체) 운영

- 도정 관련 주요정책, 예산안 등 협의·조정 통해 원활한 민생정책 추진
- 정례회(2회) 및 임시회(4회) 개최, 실무협의기구 ‘안전조정회의’ 운영

##### ○ 경기도 정책토론회 개최(80회)

- 도·도의회 협업을 통해 도민 요구에 부합하는 정책의제 발굴

#### □ 도민의 도정참여 기반 조성

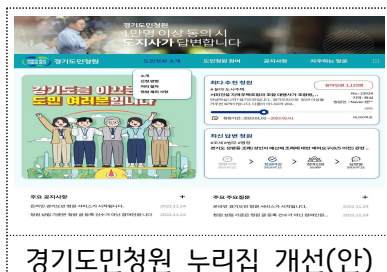
##### ○ 경기도민 정책축제 개최

- 다양한 방식\*의 열린 대화와 토론으로 도민과 소통·화합의 장 마련
  - \* 도민제안 정책 원탁토론, 도지사-도민 정책타운홀미팅 등
- 토론주제 도민 공모 및 심사 시 도민투표(50%) 반영한 주제 선정

#### □ 도민청원제 개선 운영

##### ○ ‘도민청원’ 성립요건 완화로 도민들의 도정 참여 활성화

- 30일간 1만 명 이상(종전 5만 명 이상) 동의받은 도민청원은 도지사 답변
- ‘도민청원제’ 홍보(연중) : G버스 광고, 언론보도, 공식 SNS·누리집 등 활용
- ‘경기도민청원’ 누리집 개선('23. 2.) : 성립요건 완화 반영, 웹디자인 개선
  - ※ 상반기 성과분석 후 하반기 추가 확대방안 도출(6월 한)



## □ 함께하는 자치, 소통하는 도·시군 협치경기 구현

### ○ 도지사와 31개 시장·군수가 모두 참여하는 정책협력위원회 운영

- 도·시군 또는 시군 간 현안에 대한 효율적인 해결방안 모색
  - ※ 연 2회(상·하반기) 개최, ‘시장군수협의회’와 안건 협의로 효율적 정책 추진

### ○ 매월 도·시군 합동 타운홀미팅, 민생현장 맞손토크 운영

- (1부) 도정 및 지역현안 관련 짧은 강연과 주민과의 격 없는 자유토론
- (2부) 주민생활 개선사업 해결을 위한 현장 건의 답변
  - ※ 주민 생활개선 지원(특조금 활용), ‘도민과의 약속’ 이행 홍보 강화

### ○ 도민 대상 공모사업\* 및 경연대회\*\* 개최를 통한 주민자치 활성화

- 주민자치 공모사업 2배 이상 확대, 주민자치 우수사례 및 문화 경연대회 개최를 통한 도민 만족도 제고 및 지역 친화형 사업 추진
  - \* 예산 및 지원규모 확대(’22년 600백만원, 66곳→’23년 1,536백만원, 150여곳)
  - \*\* 예산 확대 및 도비 전액지원(도·시군비 매칭 30:70, 166백만원→도100%, 455백만원)

### ○ 도·시군 통합자원봉사지원단 체계 확립 및 도민 중심 자원봉사 활성화

- 재난 시 道·시군 신속대응, 자원봉사 공모사업 확대(380개→400여개, 700백만원 増)

## □ 경기도 감사위원회 도입 및 공공기관 자체감사 체계 확립

### ○ 도지사 직속 합의제 행정기관 설치(’24년 목표)로 독립성 확보, 도민 참여를 통한 민주성 확대

- 감사 패러다임을 바꿔 감사환경 변화에 ‘능동적으로 대처하는 조직 구성’
- 정책연구를 반영한 감사위원회 구성·운영 계획 수립(’23년 상반기)
- 감사위원회 인력 구성 및 자치법규 제·개정 등 추진(’23년 하반기)

### ○ 공공기관 자체 감사체계 확립을 통한 자율경영 지원

- (사전예방감사) 자체감사기능 강화를 위한 특별점검 및 역량강화 교육
- (종합·특정감사) 주요 시책사업 추진의 적정성 등 연간 감사추진
- (사후관리 및 소통강화) 이행실태 특정감사 및 감사협의체 구성·운영



## 도민이 안심하는 안전한 생활환경 조성

### □ 사회재난 예방활동 및 합동훈련 강화

#### ○ 각 분야별 안전점검 추진·관리 : '23년 연중(시기별 추진 등)

- 안전취약 시설물(환기구, 지하철 에스컬레이터, 궤도·삭도, 물류창고 등) 및 대형 화재취약 시설물(에어컨 실외기, 전기차 충전시설 등) 등 중점 관리·홍보 추진

#### ○ 예측불가 사회재난·대테러 합동훈련 실시

- 관계기관 합동 대테러 합동훈련을 통해 기관별 테러 대응역량 강화

※ 시·군 안전한국훈련, 소방재난본부 긴급구조종합훈련 등 각종 훈련시 연계 추진



사회재난 합동훈련(압사사고)



사회재난 합동훈련(재대본 운영)



道 대테러 관계기관 합동훈련

### □ ICT 등 첨단기술을 활용한 안전점검 추진

#### ○ 첨단 디지털 장비를 활용한 안전점검 실시

- ICT, 분석용 S/W 등 첨단기술을 활용하여 데이터에 근거한 위험 원인 분석

#### ○ 안전점검 장비 확충 및 전문 교육훈련 추진

- 워크스테이션, 위험도 분석 S/W 확보 및 교육정보공유 등을 통한 분석역량 강화

### □ 중대시민재해 및 중대산업재해 예방

#### ○ 중대재해 예방·대응 계획 수립 및 합동점검 추진

- 道 시설별(시민재해)\*·종사자(산업재해)\*\* 기본계획 및 종합계획 작성

\* 공중이용시설, 원료·제조물 등 총 635개소(건축 88, 토목 547)

\*\* 종사자 18,324명(본청, 직속기관, 사업소 등 98개소) 및 도급 등 수급인의 종사자

- 안전·보건관리체계 구축·이행여부, 유해·위험요인 발굴 및 개선조치 등

#### ○ 노동안전지킴이 운영 및 현장중심 산업재해 예방활동 추진

- 31개 시·군 '노동안전지킴이'(104명)의 도내 산업현장 안전점검·개선지도
- 50인 미만 중소기업 사업장 대상 '찾아가는 산업재해 예방교육' 실시



## □ 건설공사장 체계적 안전관리 구축

### ○ 노동자 중심 안전한 건설공사장 환경 조성

- 정부합동, 道 주관 점검 및 시·군 실태평가로 소규모 건설현장 집중점검

### ○ 안전문화 정착·확산 및 안전관리 인프라 구축

- 가이드라인 제작 배포, ‘경기도 건설안전관리 시스템’으로 실시간 확인·관리



## □ 경기도형 광역 재난대응체계 구축

### ○ 남·북부간 소방력과 환경차이에 대응한 경기도형 재난대응체계 구축

- 지휘역량 강화·다수사상자 대응·운전능력 향상 등 특수훈련시설\* 확보
- 대형산단·물류창고·화학물질사고 등 대비 특수장비\*\* 보강

\* 북부교육훈련센터, 지휘역량강화센터    \*\* 다굴절무인방수탑차, 드론 등 4종 8대

## □ 도민안전 강화를 위한 범죄예방 및 생활안전 정책 추진

### ○ 고령보행자 교통사고 감소를 위한 맞춤형 교통안전 정책 추진

- ‘찾아가는 교육’으로 고령자 행동변화 유도 등 교통약자 배려문화 조성, 노인보호구역 지정 확대 및 맞춤형 안전 시스템·시설물\* 확충

\* 보행신호 자동연장 시스템, 횡단보도 보행섬, 무인단속카메라 등

### ○ ‘우범지역 없는 안전한 우리 동네 만들기’ 등 환경개선 추진

- 여성안심 귀갓길 등 161개소 대상 CCTV 등 방범시설물 2,600여개 설치
- 지능형 홈CCTV 설치로 스토킹 범죄위험 사전감지 및 2차 피해 예방

### ○ 스토킹·가정폭력 등 「범죄 가해자 전문 상담」 운영

- 상담 인력풀 구축(100명) ➡ 대상 선정·상담(255명) ➡ 결과 활용(위험성 판단)

## 2050 탄소중립 정책 추진

## □ 탄소중립 정책기획 및 이행방안 마련

- 온실가스 40% 감축(30년 限)을 목표로 하는 「탄소중립 추진계획」 수립
  - 실무부서 중심 <sup>(가칭)</sup>「탄소중립 추진단」 운영을 통해 분야별 대표정책 기획
  - 전문가·도민 대상 정책 토론회 등을 통한 의견수렴 및 기본계획 보완
- 탄소중립 추진체계 보완을 통한 정책 실행력 제고
  - <sup>(가칭)</sup>「탄소중립 기회성장 위원회」 구성·운영을 통한 정책 구상·검토
  - 민선8기 핵심사업 추진 협력을 위한 ‘탄소중립 협의체’ 발족·운영

## □ 공공·민간 부문 재생에너지 보급 확대로 RE100 달성

- (RE100) ‘경기 RE100 특구 설치’, 기업·공공기관 현황조사 및 확산모델 발굴
- (공공) 공공건축물, 환경시설에 재생에너지 설치, 에너지 수급 여건 개선
- (민간) 우리집 태양광 설치, 도민참여·이익 공유형 재생에너지 생산모델 구축
- (점검·교육) 도비 지원 재생에너지 유지 관리 점검 및 인식 교육 확산

## □ 산업단지 저탄소화로 친환경 산업 생태계 조성

- (경기도형 탄소중립 산단) 신규 조성 산업단지에 탄소중립을 위한 인프라, 기술, 통합관리시스템 등을 적용하여 탄소중립 실효성 시범 검증(이천 대월2)
- (기존산단 탈탄소 모델) 준공된 산업단지의 저탄소화·RE100 확대를 위한 산단 유형별 대표 모델 및 실행과제 개발(기존산단 4곳/3억원)

## 깨끗하고 쾌적한 생활환경 조성

### □ 다회용기 사용 촉진 추진

#### ○ 1회용품 다량 사용업종 대상 다회용기 사용 지원

- 공공배달앱(배달특급) 연계 음식배달 및 장례식장 다회용기 사용 유도

#### ○ 공공청사 다회용기 사용체계 구축·운영

- 청사 내·외 카페·음식점 대상 대여·세척 다회용 컵·음식용기 사용 추진



### □ 경기도 지방정원 조성

#### ○ 사후관리 종료된 안산시화 쓰레기매립장에 경기도 대표정원 조성으로

악취 등 열악한 환경을 감내해온 지역주민에게 쾌적한 생활환경 제공

- (위치/면적) 안산시 상록구 선진안길 80-13(본오동) 일원 / 45ha
- (추진계획) '23년 해역이용협의 등 행정절차 완료 후 '24년 착공 추진

### □ 깨끗하고 안전한 경기바다 조성

#### ○ 깨끗한 경기바다 이미지 제고 및 해양안전 사고 예방

- (깨끗한 바다) 해양쓰레기처리, 해양환경교육, 불법단속, 인증부표 보급, 수산자원조성(수산종자 방류, 인공어초 설치) 등
- (안전한 바다) 안전체험관 운영, 레저스포츠 교육, 선박 정비인력양성, 어선 노후장비 교체, 수산재해 보험가입 지원 등

### □ 축산악취 저감을 통한 주민생활 불편 해소

#### ○ 축산악취 문제해결을 위한 중장기 해결방안 마련(223개소 컨설팅 지원, 4억원)

#### ○ 축산농가 악취 저감을 위한 환경개선제·장비 등 지원(4,091개소 249억원)

#### ○ 축분 퇴비화 및 악취 저감을 위한 분뇨처리방식 개선(76개소 45억원)

## □ 동물복지 향상 및 성숙한 반려동물 문화 조성

### ○ 유기동물 발생 예방 및 체계적인 동물보호 관리체계 구축

- 유기동물 및 개체 수 증가 예방을 위한 동물등록·중성화수술 정책 추진
- 민간동물보호시설 신고제 도입('23.4월)에 따른 사육환경 개선 지원(2개소)

### ○ 반려동물 입양·교육·복합 문화 공간인 '반려동물 테마파크' 운영

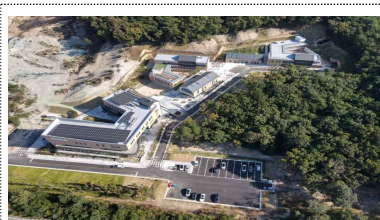
- 동물병원, 반려견 카페, 간이 놀이터 등 조성하여 반려가족 방문 활성화
- 동물생명존중 교육프로그램 운영, 대학과 협력하여 반려동물학교 개설·운영
- 반려동물산업 청년 창업 지원을 위한 스타트업 공간 제공

### ○ 반려동물 문화공간 확충 및 성숙한 돌봄환경 조성

- 반려견 놀이터(5개소), 간이놀이터(10개소), 반려동물 문화교실 지원(28개 시군)



동물등록제 지원



반려동물 테마파크



반려동물 문화교실

## □ 주민친화형 생태하천 복원사업 추진

### ○ 사람과 자연이 공존하는 '주민친화형 생태하천복원사업' 3개소 선정

- 도민과 함께 만들고 가꿔나가는 주민친화형 사업 추진

### ○ 9개 시, 12개 하천(L=45.435km) '생태하천복원사업' 지속 추진

- 신속한 생태하천 복원을 통해 도민이 쉬고 즐길 수 있는 하천 조성

※ 복원 효과 : 수질개선 BOD 8.7→2.7mg/L(69% ↑), 생물종 복원 47종→119종

## □ 수돗물 품질개선을 위한 상수도시설 현대화

### ○ 지방정수장 고도정수처리시설(오존설비+입상활성탄) 설치 추진

- 안양시 등 8개 시·군 11개 정수장 / 494억 원(도비 352, 시·군비 142)

### ○ 녹물 없는 우리 집 수도관 개량사업(2만 세대 옥내급수관 개량비 지원)

- 성남시 등 30개 시·군 / 147억 원(도비 57, 시·군비 57, 수용가 33)



## 농어촌·농어민 지원과 안전한 먹거리 보장

### □ 친환경 등 우수농산물 공공급식 지원 확대

- (학교급식) 도내산 친환경 등 우수농산물 학교급식 공급
  - 학교 급식용 우수농산물(가공품 포함)의 도내산 비율 70% 이상 공급
- (軍급식) 접경지역산 우수농산물 공급으로 군 급식 질 향상
  - 친환경농산물 군급식 공급(450톤), 생산·유통 지원(203개소), 군납 산지조직 육성
- (영유아급식) 우수경기미 영유아 보육시설 공공급식 시범사업 추진
  - 23개 시군 어린이집·유치원 4,100여 개소(원아 187천명)

### □ 건강한 미래세대를 위한 친환경농산물 등 지원

- 경기도 어린이 건강과일 공급 확대
  - 도내 모든 어린이집, 지역아동센터, 가정교육 어린이 등 공급대상 확대
  - ※ '23년 아동양육시설, 아동일시보호소 등 사각지대(건강과일 미지원 시설) 발굴 지원
- '경기임산부 친환경농산물 꾸러미' 공급
  - 임산부 2만명 대상으로 1인당 48만원 상당의 친환경농산물 지원



우수농산물 학교급식



어린이 건강과일 공급



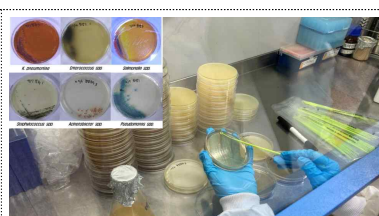
경기임산부 친환경꾸러미 공급

### □ 친환경 안전농산물 생산기술 지원

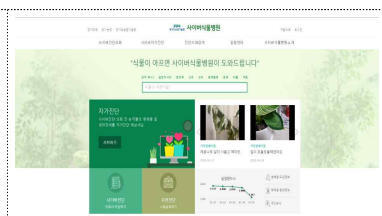
- (친환경재배) 작목별 친환경 안정생산 및 유용미생물 활용기술 개발
- (안전농산물) 생산단계 모니터링 강화를 통한 안전농산물 관리
- (병해충 확산방지) 사이버식물병원 현장지원 강화 및 돌발 병해충 확산방지



친환경 사과병해약제 확대적용



농산물 안전성 모니터링



사이버식물병원 홈페이지

### 3

## 사회적 가치, 평등한 기회가 보장되는 경기

### 사회적가치 확산으로 지속가능한 사회

#### □ 옛 경기도청 부지를 사회혁신복합단지로 조성

- (규모) 건물 6개관(38,707㎡) / (기간) '23 ~ '25년 / (소요예산) 약 561억원
  - ※ 문화예술관, 아이놀이동, 사회혁신-1관·2관, 스포츠건강동, 몰입경험콘텐츠존
- ('23년 추진계획) 사전행정절차 이행(8억원) 및 단지 주변 활성화(2.8억원)
  - 지방재정 관련 타당성 조사('23.12월), 투자심사('24.2월), 공공건축심의('24.4월) 등
  - 도민 방문 확대를 위한 ICT 연계 콘텐츠 개발 및 참여형 행사 개최('23.6.~11월)

#### □ 사회적경제원 설립·운영

- 사회적가치를 창출하는 혁신적인 경제 생태계 구축의 중추기관 역할
  - 사회혁신을 추구하는 다양한 경제조직의 발굴 육성을 통한 주체 확대
  - 민간·공공의 다양한 자원연계와 금융환경 조성을 통한 자생적 기반 확장
  - 생태계 활성화에 필요한 인프라 구축과 소통을 통한 가치의 지속적 확산



사회혁신복합단지 배치도(안)



사회적경제원 창립 이사회



ESG 인식 확산 교육

#### □ 중소기업 ESG 경영 역량 강화로 글로벌 경쟁력 확보

- 중소기업 ESG 경영 인식개선 및 활성화
  - 자가진단(100개사), 인식확산교육(온오프라인 7회), 중소기업 CEO 포럼(4회) 등
- 중소기업 ESG 경영 레벨업 및 인증지원
  - 전문컨설팅(30개사), 레벨업(20개사), ESG 관련 인증비(국제인증 등) 지원 등



## 평등한 기회의 보장, 공공의 책임성 강화

### □ 선감학원 사건 피해지원 종합계획 추진

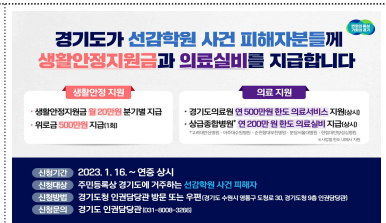
- 도 거주 선감학원 사건 피해자 대상 지원 사업 시행
  - 피해지원금 : 생활안정지원금(매월 200천원) / 위로금(1회 5,000천원)
  - 의료지원 : 도 의료원 의료서비스(연 5,000천원), 상급병원 실비(연 2,000천원)
- 피해 지원 내실화를 위한 선감학원사건 피해자지원센터 설치·운영
  - 트라우마 해소, 피해상담, 정서안정지원, 복지서비스 연계, 홍보 등
- 도민과 함께하는 선감학원 사건 추모·추념사업 확대
  - 희생자 추모를 위한 추모문화제 개최(매년 10월) 및 추모비 설치
- 선감학원 피해 배·보상 지원근거 마련을 위한 「과거사법」 개정 추진
  - 정부·국회 대상 입법요청, 국회의원실 협의, 피해자(유족) 지원 입법추구 등



(도지사 공식사과)



(피해자 위로)



(피해지원사업 홍보)

### □ 경기도형 납품단가 연동제 도입

- (공공부문) 공공기관 중심의 선도적 납품단가 연동제 도입
  - \* 납품단가 연동제 우선 추진 및 기존 제도인 공급가액/물가변동에 따른 대금조정 유도
- (민간부문) 납품단가 연동제 우수기업 발굴 및 지원
  - 중견·중소기업(10개사 내외) 대상 납품단가 연동제 우수기업 선정
  - 납품단가 연동제 참여 및 확산을 위한 다양한 인센티브\* 제공
  - \* ('23년~) 도지사표창, 판로개척비(1개사당 3천만원) 지원
  - ('24년~) 중소기업육성자금 신청시 금리우대, 기업지원사업 신청시 가점부여 등



현장간담회



중소기업 의견청취



기업 현장 방문

## □ 농민·농촌기본소득 추진

### ○ 소멸 위기 농업·농촌에 대한 사회적 가치 보상 및 지속가능성 확보

- (농민) 농민 개인(20개 시·군, 230천명)에게 월 5만원 지역화폐 지급
- (농촌) 연천군 청산면 주민 개인(약 4천명)에게 월 15만원 지역화폐 지급('22~'26)
- ※ 지역화폐 사용처 확대(지역농축협 사업장) 및 사용기간 연장(3개월 → 6개월)

## □ 경기도 배달노동자 안전 기회소득 도입

### ○ 배달노동자 과속·난폭 배달운행 방지로 안전 배달문화 조성

- 안전운행 조건을 갖춘 배달노동자에 대한 '안전 기회소득' 도입 검토
- '안전배달노동자 인증제'로 자긍심 고취 및 안전 배달문화 확산 유도

## □ 여성청소년 생리용품 보편지원 사업 확대

### ○ 여성청소년 생리용품 보편지원으로 건강하고 바른 성장지원

- 사업대상 : 도내 22개 참여 시군 만 11~18세 여성청소년 232,840명
- 내용/방법 : 1인당 연 156,000원 지원(월 13,000원) / 지역화폐

( '22. 11월말 기준 )

구 분	지원 인원	소요예산(도 30%, 시군 70%)	참여 시군
2021년	109,242명 중 81,126명(74.3%)	16,292백만원 (도 4,888, 시군 11,404)	14개
2022년	205,073명 중 143,901명(70.2%)	26,651백만원 (도 7,995, 시군 18,656)	20개

