

# 「제12회 경기정원문화박람회」 생활정원 작품공모전 공모지침

## 1 2024년 박람회

- 행사명 : 제12회 경기정원문화박람회  
(※ 12<sup>th</sup> Gyeonggi Garden Culture Festival in Namyangju)
- 행사기간 : 2024년 10월 3일(목) ~ 10월 6일(일)
- 행사슬로건 : 정원산책(“다산으로, 공동체로, 탄소제로”)
- 행사장소 : 경기도 남양주시 다산중앙공원, 선형공원, 수변공원 일대(34만㎡)

## 2 공모개요

- 공모명 : 제12회 경기정원문화박람회 생활정원 작품공모
- 공모주제 : 「다산의 자연정원(Natural Garden)」
- 조성장소 : 경기도 남양주시 다산중앙공원 등 일원
- 주 최 : 경기도 · 남양주시(공동주최)
- 주 관 : (재)경기환경에너지진흥원
- 조성규모 : 총 6개소(개소당 약 12㎡ 내외)
- 지원금 : 개소당 2,500,000원(부가가치세 포함)

## 3 참가자격

- 정원 조성에 관심 있는 일반인 및 대학생
  - 참가인원 : 개인 또는 3인 이내 팀으로 구성(팀으로 지원하는 경우 대표자를 선임해야 함)

## 4 시상내역

훈 격	대상(1작품)	최우수상(1작품)	우수상(1작품)	장려상(3작품)
상 금	1,000,000원	800,000원	500,000원	각 200,000원

구 분		일 정
공모설명회		2024.5.18.(토)
공고기간		2024.5.10.(금) ~ 6.7.(금)
접수기간		2024.6.5.(수) ~ 6.7.(금) 16:00
1차 심사	서류심사	2024.6.13.(목)
선정결과 발표		2024.6.24.(월)
사전설명회		2024.7.5.(금)
정원조성		2024.7.26.(금) ~ 9.20.(금)
2차 심사	조성 후	2024.9.20.(금) ※현장 작품발표회(작가설명) 병행
시민투표		2024.9.21.(토) ~ 9.24.(화)
우수작 발표 및 시상		2024.10.3.(목)

※ 상기 공모내용 및 일정은 변경될 수 있으며, 변경 시 홈페이지에 별도 공지 예정

※ 제출서류가 미비한 경우 서류 보완을 요청할 수 있음

※ 6.7(금) 16:00 이후 접수되는 서류는 일체 접수하지 않음(대용량 파일 업로드 시간을 고려하여 접수 필요)  
(예시: 신청서류가 이메일로 16:01분 이후 수신되었을 시 미접수 처리)

## 제12회 경기정원문화박람회 작품공모 주제

## 「다산의 자연 정원(Natural Garden)」

기후변화, 환경오염, 생물다양성 축소, 생태계 붕괴 등 재앙적인 기후 위기에 맞서는 국제 사회의 규범적 목표가 바로 ‘탄소중립(Net Zero)’입니다. 탄소중립은 대기 중 온실가스 농도가 인간 활동에 의해 더 증가하지 않도록 순 배출량을 ‘0’으로 만드는 것입니다. 전 세계적으로 탄소중립을 위한 정원 조성에 대한 중요성이 더욱 높아지는 가운데 경기도는 생활 속 정원문화 확산 및 정원산업 저변 확대를 목적으로 2010년 제1회 경기정원문화박람회를 개최하며 전국에서 가장 발 빠르게 정원문화 확산에 앞장서 왔습니다.

제12회 경기정원문화박람회가 개최되는 남양주시의 탄소중립 정원, ‘자연 정원’은 어떤 모습일까요? 남양주의 ‘자연 정원’은 다산 정약용의 자연관과 현대적 자연주의 정신을 담은 도시정원 모델을 제안합니다. ‘남양주’는 38km에 걸쳐 강과 맞닿아 있는 도시입니다. 자연과 사람, 문화를 잇고, 현재와 미래를 잇는 남양주의 자연 정원은 ‘다산’다운 정원, 공동체 의식 확산, 탄소중립 실천을 위한 정원 산책길을 만드는 것입니다.

빗물을 모아 아끼고 지혜롭게 사용하기 위한 정원을 조성할 것(천택川澤)

미래세대를 위한 자연성이 풍부한 정원을 조성할 것(양림養林)

주민들을 위한 행복하고 건강한 산책로 정원이 될 수 있게 할 것(치로治路)

\*목민심서 공전工典 제 6조 중

다산 정약용 선생님은 성리학의 자연관인 ‘음양오행론’과 ‘인물성동이론’을 재해석하여 음양오행은 자연을 구성하는 요소이고, 인간은 이러한 자연을 향유하여 이용하는 존재라 하였습니다. 목민심서 ‘공전’에 따르면 다산은 빗물을 아끼고 지혜롭게 사용하는 정원(천택川澤), 미래세대를 위한 자연성이 풍부한 정원(양림養林), 사람을 위한 행복하고 건강한 정원(치로治路)을 말씀 하셨습니다. 또한, 서양의 기술과 경험을 통해 실천적 윤리와 실용주의를 강조하셨던 선생님의 자연관에 따라 주변 자연을 포용하고, 생태계를 보전하며, 자연을 순환시키는 동시에, 생활 속에서 실용적인 정원을 만들어 가는 것이 현대적인 자연주의의 정신일 것입니다.

## □ 공통사항

- 출품된 작품은 이전 및 타 전시회 등에 출품한 적이 없어야 하며, 선정된 이후라도 이전 및 타 전시회 등에 출품된 사실이 확인되면 선정 무효 처리되며, 이에 따른 모든 법적 책임 등은 제출자에게 있음
- 정원작품은 남양주시 다산중앙공원 등 박람회장에 존치하는 것을 전제로 조성됨
- 정원조성 시 식물 표찰(국명 및 학명)을 필수로 표기하여야 함
- 1차심사에 선정된 후 30일 이내에 실행계획서(공정표 포함)를 제출하고 조정이 필요한 경우에는 진흥원과 협의해 수정 제출하여야 함
- 공사계획은 사전 제작물에 대한 내용과 시설물·식재 공사, 관수 및 정원 유지관리 등을 포함하여 수립하도록 함
- 조성계획은 예산 범위 내 가능하도록 수립하고 초과 예산은 참가자 자체 부담함
- 시공업체와 협력할 경우 진흥원에 업체명을 통보해야 하며, 1개 협력 시공 업체는 1개 정원작품 조성을 원칙으로 함
- 작품 조성은 최종 심사 전까지 완료해야 하며, 조성 기한을 초과한 경우 심사에서 배제될 수 있음
- 공원 내 작품 조성 지역의 식재기반 공사 및 관수를 위한 공동 QC밸브, 전기 사용 등 기본적인 사항은 주최측에서 지원하며 작품 조성 전 완료 예정
- 식물식재는 가급적 폭염에 따른 식물고사 등을 방지하기 위해 8월말~9월초 식재를 집중적으로 실시하고, 불가피 사전 식재하는 경우 식물 고사방지 등 유지관리를 철저히 해야 함
- 작품안내판 제작 및 설치에 작품조성비에 포함하는 것을 원칙으로 하며, 안내판의 표준 재질 및 규격 등은 작품 조성 시 별도 공지 예정 (※ 필요시 동일한 규격과 재질 등 안내판 표준화를 위해 안내판 제작업체 통일 필요)
- 작품조성 완료 후 시설노후 및 시민 안전상의 문제로 리모델링 등 정원변경 공사가 진행될 수 있음
- 박람회 공식홈페이지, SNS 등 홍보매체를 통해 정원조성 진행사항 및 정원 작품에 대한 홍보영상과 사진 업로드 예정

## □ 디자인

- 정원 자재와 소재는 제공되는 소재가이드(붙임3)를 참고하여 가급적 친환경 및 업사이클링 소재를 우선하여 사용
- 작품이 공원에 존치됨을 감안하여 유해물질이 포함되거나 안전사고가 일어날 수 있는 자재 및 소재의 사용은 금지하며 필요시 별도의 안전관리계획 수립 필요
- 정원 자재와 식물 소재, 디자인·공법에 대한 새로운 트렌드를 제시하는 도전적인 시도를 권장
- 도입되는 식재종은 독성식물, 생태계교란종, 보호종 등을 포함할 수 없음
- 노지 식재를 원칙으로 하며 화분, 기성 플랜터 등의 사용은 지양
- 박람회 성격에 부합하는 창의적인 디자인을 도출하되, 공원 내에 존치되는 점을 감안해 주변 경관 및 실용성은 물론 유지관리의 편의성을 함께 고려
- 공원 시설 및 정원 등 주변 환경과 조화를 이루며, 정원의 구조적 안전성 등 지속가능한 유지관리를 고려한 디자인 도출

## □ 협약체결 및 조성비 지급

- 생활정원 조성비는 부가세 포함 개소당 2,500,000원 지급함
- 사전 정원조성 지침 및 행정 처리 사항 전반에 대한 사전설명회 진행 예정
- 작가는 작품조성 및 조성비 지급과 관련하여 진흥원과 협약을 맺어야 하며 협약서는 사전설명회에서 작성함
- 조성비는 지원한 대표작가의 계좌로 지급하며 지출에 대한 증빙서류(영수증, 거래명세서 등)를 제출해야 함

## □ 유지관리

- 박람회 기간(2024.10.3.~6.)을 고려하여 식재 작업을 실시하고 식물의 특성을 고려하여 유지관리해야 함. 식재한 식물이 고사하지 않도록 병해충 및 시듦, 개화 불량, 수분 관리 등이 요구되며 생육 상태가 유지되지 못할 경우, 상토 교체 및 식물 보식 등 작가가 적절한 조치를 취해야 함
- 행사기간 중 작품 일체의 하자과 관리 책임은 작가 본인에게 있으며, 하자 발생 시 즉시 조치를 취해야 함
- 긴급한 하자는 진흥원이 참가자에게 통보 후 자체적으로 보완조치를 취할 수 있으며, 이때 발생하는 비용은 조성비에서 공제됨
- 정원의 품질을 지속적으로 유지할 수 있는 식재 계획과 대체 식재 등 유지관리계획을 포함한 ‘작품정원 유지관리 매뉴얼’을 별도 제출 하여야 함

- 존치되는 정원작품은 부분적인 식재변경이나 시설 보완이 이루어질 수 있음.

## □ 안전관리

- 작가는 정원 조성 및 관리에 참여하는 모든 인원에게 사고 방지를 위한 안전교육을 실시해야 하며, 공사 중에는 안전 장비를 반드시 착용토록 해야 함 (※중대재해처벌법 등 안전 및 공사 관련 관계법령 준수 必)
- 정원 작품에 대한 안전사고 우려가 있는 경우 진흥원은 보완을 요구할 수 있으며, 이 경우 발생하는 비용은 조성비에서 공제됨
- 식물은 대상지의 환경조건을 고려해 선정해야 하며, 관람객에게 위해를 가할 소지가 있는 식물 사용은 금지함
- 공사 중 안전사고 방지를 위한 조치를 취해야 하며, 조치가 미비할 경우 진흥원이 직접 예방조치를 취한 후 실비를 청구 할 수 있음
- 정원 조성 작가는 출입 요령, 동선, 작업시간 공원 내 차량운행, 작업 장소 지정 등의 사항을 진흥원이 공지한 대로 준수하도록 함
- 진흥원의 관리감독이 미치지 않는 제공 부지 외 작업에서 일어나는 각종 안전사고 책임은 작가에게 있음
- 작가는 조성 중 다른 작가의 작품을 훼손하지 않도록 공사 시 유의하여야 하며 훼손에 대한 비용은 작가의 자기 부담으로 처리하여야 함
- 작가는 안전과 관련한 일체의 상황 발생 시 즉시 주최측에 통보하여야 하며 필요한 조치를 취해야 함

## □ 최종 제출서류

- 조성비 집행내역서
- 지출 증빙서류
- 정원 유지관리 매뉴얼
- 최종 준공도면
- 최종 식재도면 및 식재리스트
- 작업 사진(조성 전, 중, 후 증빙 사진 각 10장 이상)
  - ※ 필요시 주최 측은 작품조성과 관련한 추가적인 자료를 요청할 수 있으며 작가는 부득이한 경우를 제외하고 요청된 자료를 제출하여야 함

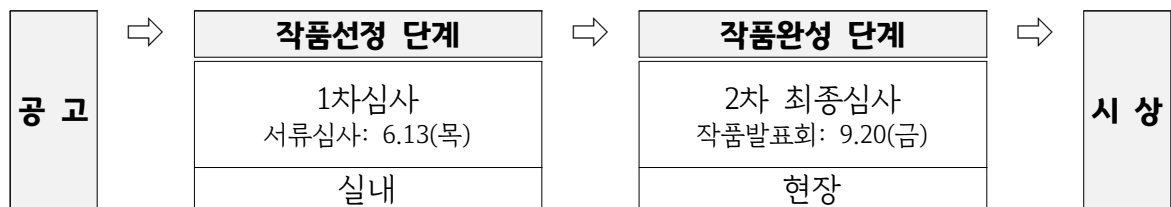
## □ 심사 목표

- 경기도 경기정원문화박람회 운영 및 개최지 특성을 고려 공모 목적과 주제에 가장 부합하는 우수한 정원작품을 선정하는 데 있음

## □ 심사위원회 구성

- 심사위원회는 조경, 식물, 원예, 정원 등 유관 분야의 총 7인 내외의 심사위원으로 구성하며, 그 외 2인의 예비 심사위원을 선정
- 최초 심사 시 심사위원회에서 심사위원장을 선임 후 필요시 심사 방식 및 절차 등 추가 논의 후 결정 예정

※ 세부 심사기준은 본 공모 심사위원회가 최종결정함을 원칙으로 하되, 구체적인 심사 방법, 평가항목, 배점 등 추가적으로 필요한 사항은 심사위원회에서 논의하여 진행



## □ 심사 기준

- 1차 심사에서 생활정원 6개소를 대상으로 선정하고, 2차 최종 심사를 통해 최종 시상 순위를 정함
- 1차(작품선정)심사, 2차(시공 완성도 및 유지상태 등)현장심사를 진행하고, 필요시 주최측은 별도의 시민 선호도 및 만족도를 조사하여 활용할수 있음.

구 분		주 요 내 용	시상작 배점	평가목적
전문가	1차	(평가항목) 주제부합성(25), 작품독창성(25), 설치실현성(25), 작가전문성(25) (평가방식) 서류평가(100)	-	최종 설치작품선정 (6개작)
	2차	(평가항목) 경관조화성(25), 주제구현성(25), 소재활용성(25), 사후지속성(25) / 최종 작품완성도 등 종합평가 (평가방식) 현장 작품발표회(구두)	80점	시상훈격 심사
시민 평가		(평가단) 남양주시 정원박람회 시민추진단 활용 (평가방식) 현장/온라인평가(선호도 및 만족도 등)	20점	시상훈격 심사

※ 심사평가 기준 및 배점 등 세부 내용은 작품공모여건 및 심사위원회 결정에 따라 변경될 수 있음

※ 시상작 배점은 박람회 기념식 당일 우수작 시상을 위해 2차 심사결과 및 시민평가 결과를 합산하여 계산

※ 각 단계별 심사점수가 동일한 작품이 2개 이상인 경우,

- 1차 평가: ①주제부합성, ②작품독창성, ③설치실현성의 순으로 높은 점수를 얻은 작품순으로 선정
- 2차 평가: ①주제구현성, ②경관조화성, ③사후지속성의 순으로 높은 점수를 얻은 작품순으로 선정

## □ 1차심사(작품선정단계)

- 생활정원 작품선정을 위한 ‘1차 심사’는 공고 시 제시된 양식을 참고하여 제출된 작품 출품신청서를 대상으로 ‘서류심사’로 진행
- 평가항목은 주제부합성, 작품독창성, 설치실현성, 작가전문성 등을 고려하여 평가
- 다만, 심사결과 공모 목적에 부합하는 작품이 없거나 작품 수준이 현저하게 떨어지는 경우에는 당선작을 선정하지 않을 수 있음
- 주최 측에서 당선작을 공식 발표하기 전에 응모자가 제출(안)을 외부에(일반에) 공개하는 경우 실격 처리될 수 있음

## □ 2차심사(완성단계)

- 조성이 완료된 최종 작품의 완성도 및 유지상태를 주제구현성, 경관조화성, 소재활용성, 사후지속성 등을 고려하여 심사위원 최종심사를 통해 종합적으로 평가
- ※ 2차심사 시 심사위원회 요청에따라 필요한 경우 현장에서 작품설명에 응해야 하며, 이 경우 작가(대표작가)가 설명 및 발표하여야 함 (☞ 작품설명회는 사전공지 예정)

## □ 심사 일정

- 1차 심사는 6월 13일(목)(서류심사)에 진행하며, 1차 심사결과는 6월 24일(월) 경기정원문화박람회 및 경기도 홈페이지를 통해 발표 예정
- 1차 선정된 6개 작품을 대상으로 2차 최종 심사(9월 20일(금))를 현장에서 진행하며, 10월 3일(목) 경기정원문화박람회 개막식에서 최종 결과 발표
- ※ 단, 박람회 행사추진 여건에 따라 심사 일정은 변경될 수 있으며, 사전 공지 예정

## □ 기타 유의사항

- 신청서 상의 기재 사실이 허위로 판명되는 경우 작품 선정 및 계약은 당연 해지됨
- 정보가 누락되거나 연락이 되지 않아 문제가 발생하는 경우 책임은 참가자에게 있음
- 1차 심사 발표 후 선정된 작가는 7일 이내 포기 사유서를 제출하지 않을 경우 시공을 완수할 책임이 있음. 또한 불가피한 사유 없이 정원 조성을 포기할 경우, 향후 3년간 경기정원문화박람회 출품 자격을 제한함
- 이외 공모지침서 상의 내용을 위반하는 경우에도 실격 처리됨
- 지침서 내용에 대한 해석상의 이견이 있는 경우 주최 측의 의견을 따름



## 9

## 저작권 및 출판전시

- 응모 작품은 참가자의 순수 창작물이어야 하며, 제3자의 저작권을 침해하지 않아야 함.  
응모 작품이 제3자의 저작권을 침해한 경우 그에 따른 일체의 법적 책임은 참가자에게 있고 선정이 취소됨
- 응모 작품의 저작권은 참가자 및 주최자에게 공동으로 있으며, 주최자는 선정작의 사진, 그림, 도면 및 기타사항의 전부 또는 일부를 본 공모를 포함한 경기정원문화박람회 관련 출판, 전시, 홍보, 사업 수행을 위해 복제, 전시, 배포, 대여, 공중송신, 2차적 저작물 작성 등의 방법으로 활용할 수 있음

## 10

## 제출서류

### □ 작품 패널 및 설명서

- 패널: A1(594mm×841mm, 가로/세로 구분 없음) 규격 PDF 파일 제출 - 1매
- 작품 설명서: A4(210mm×297mm)규격 PDF파일 제출 - 10매(표지, 목차 제외)

- |  |
|--|
| <ul style="list-style-type: none"> <li>- 표지(서식5), 목차, 작품 개요 및 개념</li> <li>- 평면도, 입면도, 조감도를 포함한 주요 도면</li> <li>- 작업 일정(기반 및 시설물 공사, 식재 등)</li> <li>- 시공계획 및 식재 리스트</li> <li>- 조성비 산출 내역서(공사비, 재료비, 운영비, 인건비로 구분 / 외부제작 및 주요 시설물에 대한 세부 견적 첨부 요망)</li> </ul> |
|--|

※ 작품설명서 및 패널에는 응모자 소속 및 성명은 표시하지 못함

※ 작품설명서에 포함된 평면도, 입면도, 조감도 등 모든 도면의 경우 원본파일(CAD, Shp파일 등)함께 제출

### □ 제출서류목록

- 출품 신청서 1부 (서식1)
- 개인정보 수집·이용 동의서 1부 (서식2, 팀원 모두 작성)
- 서약서 1부 (서식3, 팀원 모두 작성)
- 대표자 선임계 1부 (서식4, 팀에 한함)
- 작품설명서 (서식5)

## □ 제출방법

- 이메일 제출([gggarden@ggeea.or.kr](mailto:gggarden@ggeea.or.kr)), 하단 양식으로 제목 통일
  - 2024 제12회 경기정원문화박람회 [생활정원] 공모전 출품(대표작가 성명)
- 제출서류 및 모든 파일은 압축파일로(zip) 제출

## □ 기타

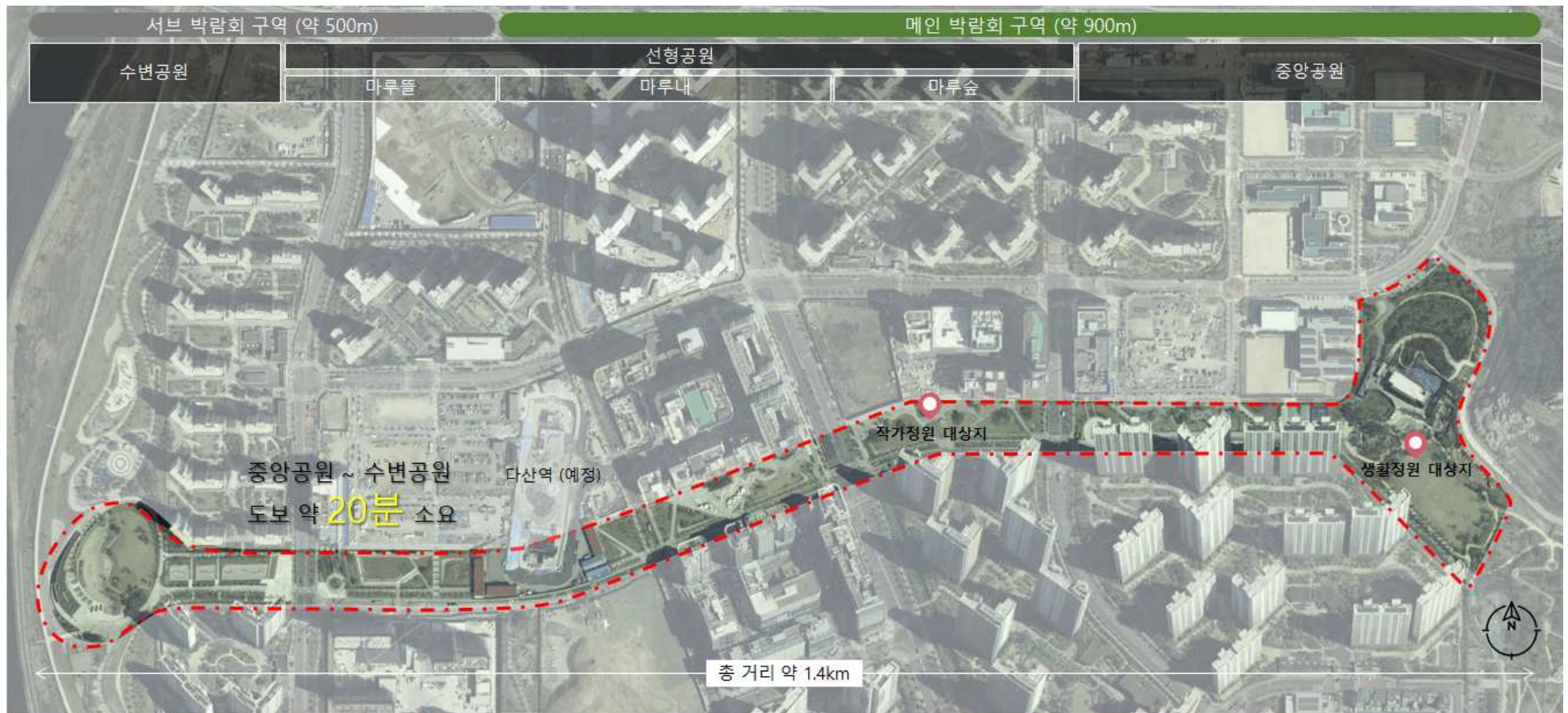
- 제공된 6개의 대상지 중 1개소를 선택하여 그 대상지에 대한 작품 공모(안) 제출 (붙임2 정원배치도 참고)
- 한 대상지에 여러 작가가 중복될 경우 1차 서류심사 과정에서 심사위원회로부터 장소변경을 권고받을 수 있으며, 장소변경이 있을 경우 1차 발표심사 3일 전까지 수정된 작품 공모(안) 제출
- 최종 선정된 작품의 출품작가(팀)은 정원 조성 前 및 조성 기간 中 주최 측에서 필요에 따라 개최하는 현장설명회 및 워크숍 등에 참석해야 함 (※ 사전공지 예정)
- 모든 응모서류 및 출품내용은 제출 후 수정, 변경, 보완할 수 없음. 다만, 접수 기간 내 다시 제출 가능(가장 마지막으로 제출한 제출서류를 기준으로 심사 진행)

## 11 문의처

- 홈페이지: 제12회 경기정원문화박람회([www.gggarden.kr](http://www.gggarden.kr))
- 주관기관: 경기환경에너지진흥원 생태·생활환경팀(031-985-6626, [gggarden@ggeea.or.kr](mailto:gggarden@ggeea.or.kr))

- 붙임 1. 「제12회 경기정원문화박람회」 박람회장 위치  
2. 「제12회 경기정원문화박람회」 생활정원 배치도  
3. 「제12회 경기정원문화박람회」 정원조성 소재가이드(참고)

## 붙임 1 박람회장 위치



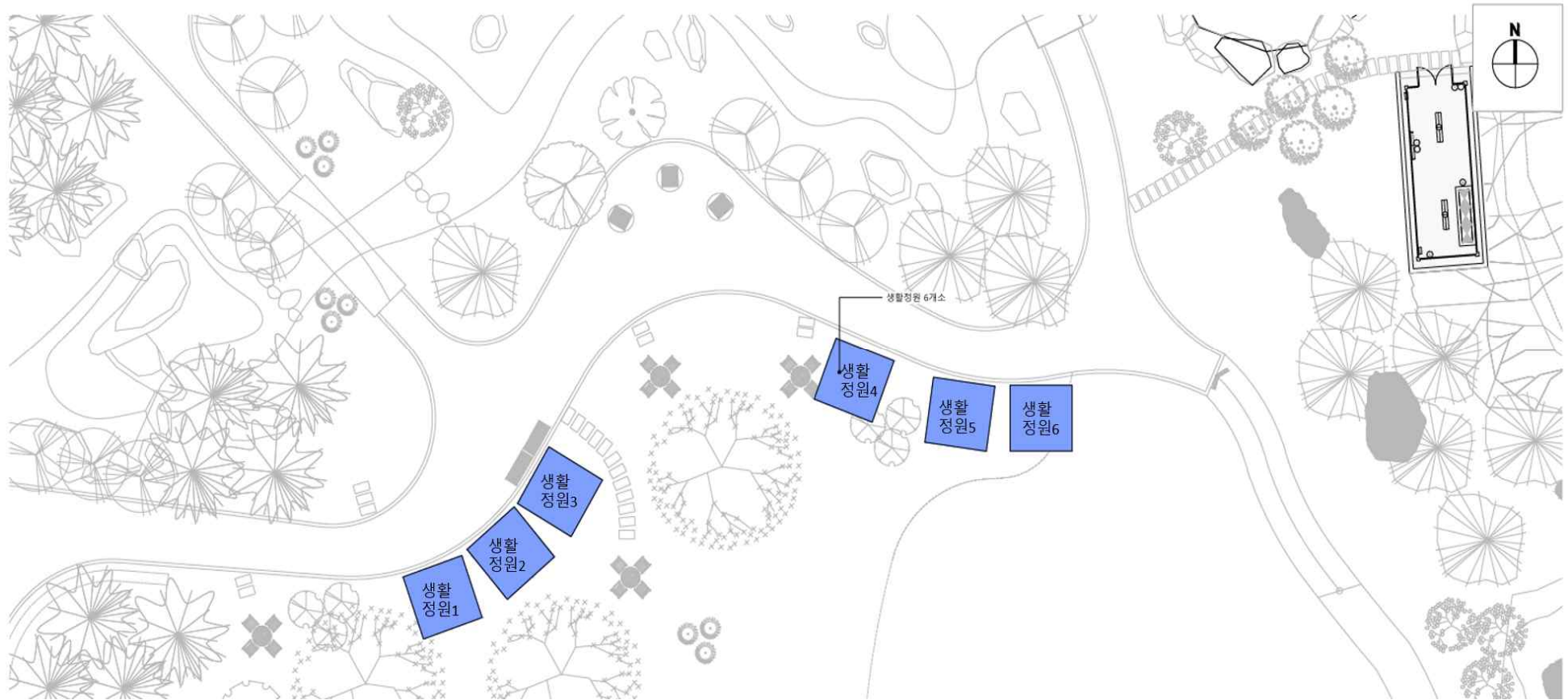


## 붙임 2 생활정원 배치도

○ 위성지도



○ 상세위치도



# 「제12회 경기정원문화박람회」 정원작품 소재가이드 권고(안)

## 〈소재 가이드 배경〉

- 제12회 경기정원문화박람회 정원작품 공모 시 탄소중립 및 RE100 등 경기도 환경 분야 주요 핵심 도정 반영 및 이행
- 분야별(전문/생활) 응모 작품 구상 시 적용 가능한 햇빛 발전(태양광) 및 녹색제품 등 소재 활용 활성화 추진

## □ 소재 가이드 권고사항

- (에너지 전환) 작품 내 소규모 햇빛 발전(태양광) 등 에너지 전환 장치 반영을 통한 탄소중립 실현 구현
  - (활용) 작품 내 전기가 필요한 곳을 태양광 발전을 이용하여 조성
  - (예시) 태양광 발전을 활용한 정원 내 조명 및 분수 운영
- (녹색제품 적용) 재활용 및 새활용 등 자원순환 촉진 및 온실가스 및 오염물질 발생 최소화 유도를 위해 녹색(인증)제품 사용 권고
  - (예시) 콘트리트 혼합재, 재활용 목재/석재/골재, 섬유판, 토양개량제, 재활용 점토, 재활용 바닥재 등 다방면으로 검토하여 활용 가능
  - (녹색제품 인증마크) 우수재활용(GR인증), 녹색인증, 저탄소제품인증, 탄소배출량인증

인증마크 구분	설 명	참고 사이트
우수재활용(GR인증)	재활용제품의 품질, 환경친화성 등을 정부가 인증하는 제도	<a href="http://www.buygr.or.kr/">http://www.buygr.or.kr/</a> <a href="http://gr.or.kr/bbs/board.php?bo_table=products_list">http://gr.or.kr/bbs/board.php?bo_table=products_list</a>
녹색인증	“탄소중립기본법”에 의거하여 유망한 녹색기술을 인증하고 지원하는 제도	<a href="https://www.greencertif.or.kr/ptl/fMainC/main.do">https://www.greencertif.or.kr/ptl/fMainC/main.do</a>
저탄소제품인증	‘저탄소 인증제품’은 공정개선 등의 감축수단 검증을 통해 ‘국가 온실가스 감축 목표’ 이상으로 온실가스(이산화탄소 등) 감축을 달성해 인증을 받은 제품	<a href="https://ecosq.or.kr/websquare.do#w2xPath=/ui/cer/ic/oh/ICOH110M01.xml&amp;valV1=tab4&amp;menuSn=20018600">https://ecosq.or.kr/websquare.do#w2xPath=/ui/cer/ic/oh/ICOH110M01.xml&amp;valV1=tab4&amp;menuSn=20018600</a>



우수재활용(GR인증)



녹색인증



저탄소제품인증

- (공공녹색구매 통합정보망) 녹색관련 제품정보, 구매정보, 인증정보, 관련 법령 및 규정 등을 한 눈에 볼 수 있도록 함으로써 공공녹색구매의 편리성을 제공하는 통합정보 시스템으로 녹색물품에 대한 다양한 정보 취득 가능
- (URL) <https://www.pps.go.kr/green/index.do>

## □ 2023년도 사례

- (탄소중립) 경기도 환경분야 핵심 정책방향인 ‘탄소중립’ 및 ‘RE100’ 개념을 공공정원의 작품 컨셉으로 표현하거나, 친환경 소재를 직접 사용함으로써 작가별 정원작품 적용·표현
- (소재) 투수형 코르크, 탄소흡수 이끼, 재활용 (폐)컨테이너, 태양광패널, 벚짚 등
- (컨셉) 지구온난화에 따른 빙하감소 구현, 토양의 탄소흡수기능 표현, 자연순환을 통한 탄소순환체계 개념화 등

## ○ 23년 전문정원작품 탄소중립 적용사례

구 분	SITE	작 품 명	탄소중립 적용사례
전문정원	1	Micro Planet	- 친환경 소재 투수형 코르크 사용한 산책로 - 이끼 사용
	2	10개의 방 : 내부 자생의 시작	- 분리된 방을 통해 다양한 식재를 하고 생장된 식재를 공원 내 활용하도록 내부 자생을 위한 설계
	3	1.5° 너머의 지구	- 지구온난화로 인한 빙하의 망가진 모습을 작품에 컨셉화하여 탄소배출에 대한 인식 제고
	4	다시, 자연에 시간	- 재활용 폐컨테이너 사용 - 태양광 발전을 이용한 정원 등 활용
	5	오래 머무르는 정원	- 태양광 발전을 이용한 조명 및 돌분수 활용 - 친환경 건축재인 벚짚을 활용한 탄소흡수
	6	세계수 '생명의 나무, 숨 쉬는 정원'	- 탄소흡수량이 많은 수종 채택 - 친환경 목재 활용 및 우드칩 사용 - 다층 식재지 설계로 토양 탄소 저장량 확대
	7	숲의 단면_탄소저장고'의 토양	- 탄소흡수량이 많은 수종 채택 - 토양 자체의 탄소흡수성을 강조하며 중요성 각인
	8	소우주 오브제	- 자연의 순환을 보여주는 컨셉으로 자연 순환을 통한 탄소중립의 중요성 강조 - 이끼 사용



- (Solar Tree) ‘태양광 에너지 나무’를 뜻하는 솔라트리라는 태양광 패널을 이용하여 LED 조명 장치나 공기청정 등의 기능을 탑재한 친환경 구조물로 전력을 생산해 내는 역할뿐만 아니라 벤치의 형태로 조성하여 휴게공간을 제공함으로써 공공 시설물로 적합
- (활용) 솔라트리는 LED 조명뿐만 아니라 CCTV, 전력저장소, 전기차 충전소, 공공와이파이, 전원 공급장치, 미세먼지 집진, 공기청정, 디지털정보 출력 등 다방면으로 활용 가능



싱가포르 마리나 베이 솔라트리



거창 상동마을 솔라트리



대전 서구 갤러리아 타임즈 솔라트리



- (태양광 벤치) 벤치에 부착된 태양광 패널을 통해 에너지를 모아 휴대전화 충전, 조명 등으로 활용하는 스마트 벤치
- (활용) 유·무선 휴대폰 충전, 야간 보안등 및 경관 조명, 비상벨 설치·운영 등



삼척시 공공장소 태양광 스마트 벤치



구로구 개명소공원 태양광 스마트 벤치



영등포구 당산공원 태양광 스마트 벤치