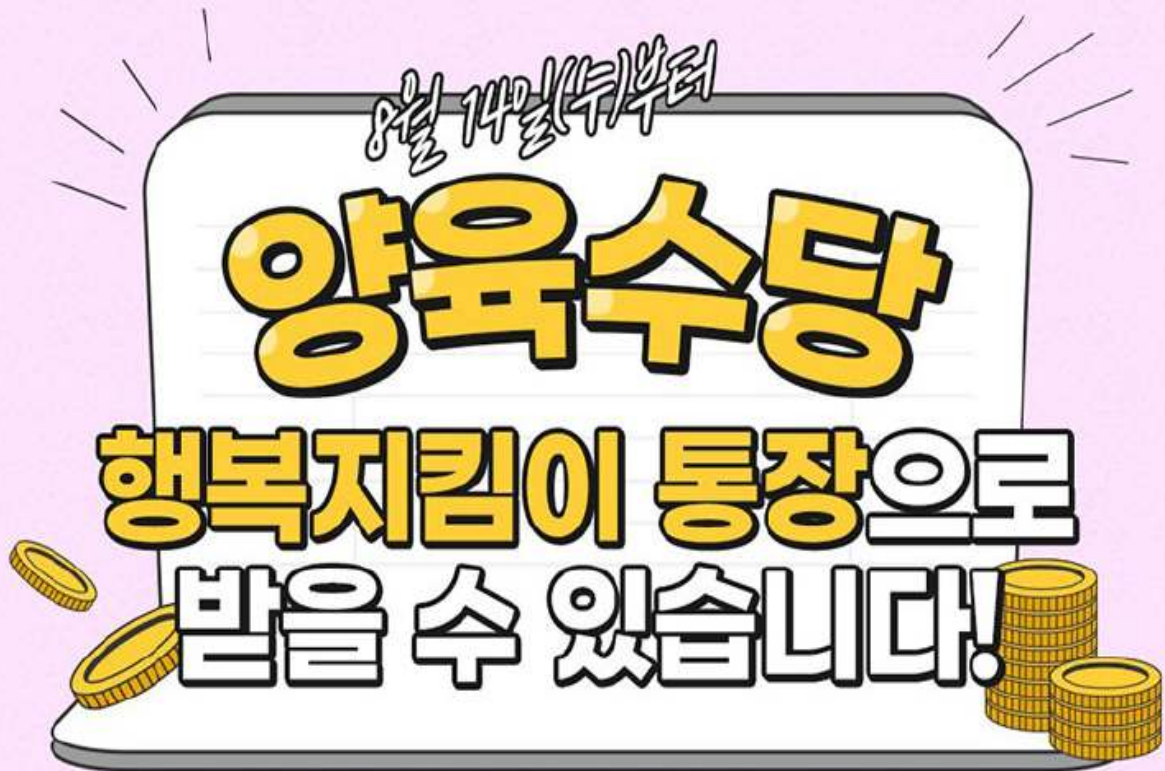


양육수당, 압류방지통장으로 수령 가능

(자료제공: 교육부 영유아재정과 ☎ 044-203-7222)



양육수당이란?

어린이집이나 유치원 등을 이용하지 않고 가정에서 양육 중인 모든 24개월~86개월(초등학교 취학 전까지) 미만 영유아에게 지원하는 제도



행복지킴이 통장(압류 방지 통장) 개설은?

가까운 금융기관(11개*)을 방문하여 '양육수당 수급자 확인서' (전국읍·면·동 주민센터 발급 가능)를 제출하면 개설 가능

*경남은행, 국민은행, 기업은행, 농협은행, 농협중앙회, 수협은행, 신한은행, 신한중앙회, 우리은행, 전북은행, 하나은행

더 자세한 내용은 교육부 누리집에서 확인하세요!

www.moe.go.kr



제20회 국방일보 전우마라톤

(자료제공: 국방홍보원 미디어전략실 ☎ 02-2079-3121)

건군 76주년
국방일보 창간 60주년 기념

국방일보 전우마라톤대회

2024.10.6.(일) 08:00

서울 올림픽공원 평화의광장

주 최	국방홍보원
대회코스	5km, 10km
참가대상	국군장병, 주한미군, 일반인 등
참가신청	https://mt.dema.mil.kr
문의	국방홍보원 대회운영사무국 (일반) 02. 2079. 3681~2 (군) 947. 3681~2



「군 사망사고 재조사 민원 신청 상담」 안내

(자료제공: 국방부조사본부 ☎ 02-748-1983)



군 복무 중 발생한 억울한 사망사고 전사망민원조사단에 재조사 신청하세요

정교한 재조사로 진실을 규명하여 故人の 명예 회복을 위해 최선을 다하겠습니다.

신청 대상 사고·질병사망, 자해사망(자살) 등 군 복무 중 발생한 모든 유형의 사망사고

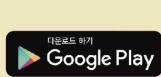
신청 자격 군 복무 중 사망한 故人の 유가족

상담 문의 02-748-1982 (서울특별시 용산구 이태원로 22, 국방부조사본부 전사망민원조사단)



병영생활 고충, 성폭력·군범죄, 마약범죄,
방위사업비리, 병영안전 신고/상담
「국방헬프콜 ☎1303」

(자료제공: 국방부조사본부 ☎ 02-748-1974)



대한민국 국방부
Ministry of National Defense



국방헬프콜
1303

병영생활 고충,
군범죄·성폭력,
마약범죄, 방위사업비리,
병영안전 신고/상담



24시간 365일! 「국번없이 ☎1303」

군전화, 공중전화, 일반전화, 휴대전화 모든 전화로 신고/상담 가능

사이버 신고/상담은

국방헬프콜

검색

Ch

국방헬프콜



국민과 함께하는 6·25전사자 유해발굴사업

(자료제공 : 국방부유해발굴감식단 계획운영처 ☎02-811-6526)



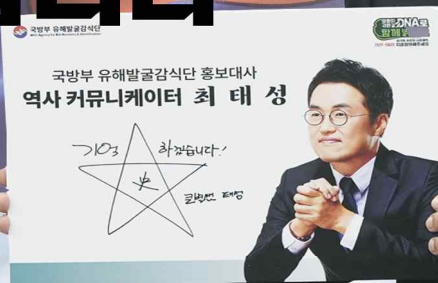
대한민국 국방부
Ministry of National Defense



국방부 유해발굴감식단
MND Agency for KIA Recovery & Identification



6·25 전사자의 유가족을 찾습니다



호국영웅의 소재를 제보해주세요!

■ 제보대상

6·25전쟁 당시 전사한 국군, 경찰, 학도병, UN군 등 유해

■ 제보내용

- 6·25전쟁 당시 전사자 직접매장, 목격 또는 들은 내용
- 군복무 시절 전사자 유해, 유품을 목격 또는 들은 내용
- 일상활동(영농, 등산, 약초채취 등) 및 각종 공사 간 전사자 추정 유해, 유품을 직접 목격 또는 들은 내용

■ 포상금 지급

유해소재 제보 시 **최대 70만원 포상금**



대표전화
1577-5625 (오! 6·25)

국유단 누리집

디자인 · 인쇄 국방출판지원단

쉽고 빠른 유가족 유전자 시료채취

■ 참여대상

전사자 유해를 찾지 못한 친·외가 8촌 이내 유가족

■ 참여방법

- ① 국방부 유해발굴감식단 유가족찾기 탐문관이 직접 방문
 - 전사자 및 유가족 정보 확인 후 전국 유가족 거주지 / 생업현장 직접 방문 시료채취
 - 미신청 시에도 전사자 정보 확인 후 유가족 연락 및 방문
- ② 유가족 본인이 직접 방문 / 우편 활용
 - 가까운 보건소(지소), 군병원, 예비군부대, 병무청, 보훈병원(요양원), 적십자병원, 국방부 유해발굴감식단(서울 현충원 내) 방문채취
 - 본인이 직접 시료채취 원할 경우 시료채취키트 우편발송 / 시료채취 후 국방부 유해발굴감식단으로 우편 발송(착불)
 - 현역 장병은 소속부대 인사 담당자에게 신청(참여 시 위로 휴가 지급)
- ③ 전화신청 **1577-5625 [오! 6·25]**

■ 준비서류(증빙자료)

제적등본, 유족증 사본, 전사통지서 사본, 병적증명서 등(택일)

■ 포상금 지급

- 전사자 신원 확인 시 **1,000만원 포상금**
- 전사자 기준 최초 채취 시 10만원 포상금(유가족 인정 시)
- 시료채취 참여 시 1만원 상품권

위국헌신 청춘 감사앨범

(육군 인사참모부 인사근무과 ☎ 042-550-1166)

위국헌신 청춘 감사앨범



병영의 소중한 추억을
육군이 앨범으로 기억해드립니다.



인생을 살면서, 우리는 중요한 순간들을 기억하고 있다.
우리가 세상에 태어나서 첫 번째 생일을 기억하는

돌앨범

학교에 다니면서 행복했던
학창시절을 기억하는

졸업앨범



가족과 여행을 다녀오고
단란했던 시절을 기억하는

가족앨범

청춘의 시절을 보낸,
소중한 병영생활은 어떻게 기억할 수 있을까
나라를 위해 헌신한, 청춘!
그 감사함을 앨범으로 담아 드립니다.

- 휴대전화를 통해, 로그인하여 원하는 사진을 직접 편집
- 전역 2개월전 신청하면, 전역 전 부대에서 수령 가능
- 소중한 병영의 추억을 앨범으로 평생토록 기억하세요.



- 신청방법 : 휴대폰 접속하여 사진 등록 -> 업체 제작 후 부대 배송
- 자세한 내용은 부대별 인사담당자 문의

제작지원 | 국방출판지원단

상병만기전역자 병장특별진급

(육군 인사사령부 인사행정처 상병만기전역자 병장특별진급사실조사단 ☎ 042-550-7461~6)

상병으로 전역하신 선배님, 병장으로 진급시켜 드립니다!

개요

과거 30개월 이상 현역병으로 복무하였으나, 제도상 이유로 상병으로 만기 전역한 선배 전우님을 병장으로 특별진급 시켜드리는 제도

대상

- 현역병으로 30개월 이상 복무 후 상병으로 만기전역한 사람(1957. 1. 7. ~ 1993년 이전 전역자)
- 단, 복무기간 중 유죄판결을 받았거나, 강등 이상의 징계 처분자는 제외

혜택

- 진급 결정 시 전역일자부로 병장 진급되어 병무청 기록도 자동 변경
- 현충원(호국원) 안장자가 진급될 경우 묘비 계급 변경 지원

신청방법

- 방문신청 : 국방부·육군 행정안내실 또는 지방병무청 민원실(특별진급 신청서 비치)
- 온라인신청 : 국민신문고 접속 후 일반민원 선택, 제출서류를 첨부하여 신청
- FAX신청 : 042-550-7468
- 우편신청 : (32800) 충남 계룡시 신도안면 계룡대로 663 사서함 501-33호 병장특별진급 사실조사단

※ 신청서류

- 직접 신청 : 특별진급 신청서, 주민등록등본 또는 신분증
* 신분증 : 주민등록증, 운전면허증
- 대리 신청 : 특별진급 신청서, 가족관계증명 서류
* 배우자, 직계존비속, 형제·자매, 대상자를 주로 부양 또는 양육한 사람

문의 : 042-550-7461~6

병장특별진급 신청 및 절차



국가에 대한 헌신과 희생

육군의 이름으로 기억하겠습니다. 감사합니다.



K-Link 페스티벌

(자료제공: 문화체육관광부 홍보담당관실 ☎ 044-203-2048)



야생멧돼지 오인 총기사고 피해 예방 위한 농업인 안전수칙

(자료제공: 농림축산식품부 구제역방역과 ☎ 044-201-2537)



**야생멧돼지 오인
총기 사고 피해 예방을 위한
농업인 안전수칙**

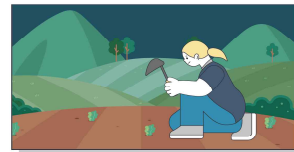
지자체 야생동물피해방지단의 야생멧돼지 포획 시
사람(농민, 업사 등)을 야생멧돼지로 오인하여 발생하는
총기 인명사고가 해마다 지속 발생*하고 있습니다.



*최근 5년간 전국 총기 사고는 51건으로 13명이 숨졌고, 업종에 의한 사고가 74%로 가장 많았음(KBS 보도, '24.7.10)

농업인의 안전사고 예방을 위해 아래의 행동 수칙을 지켜주세요

01 일몰 후 숲이 우거진 산간 지역에서
농작업은 가급적 자제해 주세요



부득이한 경우 밝은 옷을 입고
빛 반사조끼 또는 x반도 등
안전장구를 착용해 주세요

02

03 총기 포획 소리가 들릴 경우
손전등, 목소리 등을 통해
수렵인이 포획을 멈추도록 해주세요



시군에서 안내(SNS, 현수막 등)하는
총기 포획 기간에는
산간지역 출입을 자제해 주세요

04

05 농작업 등이 빈번히 이뤄지는 지역에는
총기 사용에 주의를 요하는
현수막·표지판 등을 게시·설치해 주세요



맹견사육 허가제도 안내

(자료제공: 농림축산식품부 동물복지정책과 ☎ 044-201-2626)



'24년 4. 27. 맹견사육허가제가 시행되었습니다.

동물보호법 개정으로 맹견을 사육하는 소유자는
시·도지사로부터 사육허가를 받아야 합니다.

* 기존 맹견 사육자는 2024.10.26까지 사육허가를 받아야 합니다.



사육허가 대상 범위

- 사람 또는 동물에게 위해를 가하여 시도지사가 기질평가를 받도록 명한 개
- 도사견, 핏불테리어(아메리칸 핏불테리어를 포함합니다.), 아메리칸 스태퍼드셔 테리어, 스태퍼드셔 볼 테리어, 로트와일러 등 5종 및 그 잡종의 개



맹견 사육 허가 신청 요건

- ① 동물등록 ② 책임보험가입 ③ 중성화 수술

※ 시·도지사는 위 세가지 신청요건을 갖춰 소유자가 신청하면 기질평가를 통해 맹견 사육허가를 결정합니다



기존 맹견 소유자는 2024.10.26.까지 사육허가를 받아야 합니다.

차세대 농업농촌 통합정보시스템 '농업e지'

(자료제공: 농림축산식품부 차세대농업정보화추진단 ☎ 044-201-1168)

차세대 농업농촌 통합정보시스템 농업(e)지

농업인이 **직접** 스마트폰, PC에서 로그인하여
언제 어디서나 농업경영체 등록정보를 확인하고
농식품사업을 신청할 수 있는 시스템

2024.7~

- 농업경영정보 확인

2024.12~

- 농업인 맞춤 사업·관심 사업 안내
- 지도상 농지 등 재배정보 확인

2025.12~

- 농업경영정보 등록·변경등록 신청
- 농식품사업 신청

1. 농업e지 스마트폰 접속 방법

- 다음 3가지 방법 중 선택 / 인터넷에 연결된 경우 접속 가능

1 인터넷 검색



인터넷 검색창에서 '농업e지' 검색
→ 농업e지 사이트 바로가기 → 클릭

2 사이트 주소 입력



인터넷 주소창에서 해당 사이트 주소 입력
→ 농업e지 사이트 접속

3 QR코드 촬영



농업e지

스마트폰 카메라로
왼쪽에 있는 QR코드 촬영
→ 농업e지 사이트 링크
→ 클릭

★ 농업e지 영상으로 알아보기!



10분



4분(요약)

스마트폰 카메라로
왼쪽에 있는 QR코드 촬영
→ 교육 동영상 링크
→ 클릭



2. 농업e지 접속 후 로그인 방법

- 다음 휴대전화 인증과 간편인증 방법 중 선택
- 농업경영체로 등록된 경우에만 로그인 가능



농업e지 접속한 뒤 오른쪽 상단 **로그인 아이콘**을 **클릭**하여 진행

1 휴대전화 인증 : (예)문자(SMS)로 인증하기



1 휴대전화 인증 선택

2 통신사 및 문자(SMS)로 인증하기 선택

3 개인정보 등 입력

4 인증번호 입력

5 실명인증

6 로그인 완료

※ 휴대전화 인증 방법 중 '문자(SMS)로 인증하기, PASS로 인증하기'를 활용하여 로그인 가능

2 간편인증 : (예)카카오톡 인증



1 간편인증 선택

2 카카오톡 아이콘 선택

3 개인정보 입력 및 약관 동의

4 카카오톡 인증완료

5 실명인증

6 로그인 완료

※ 카카오톡, 네이버, 민간은행 등 13개 인증서를 활용하여 로그인 가능



농림축산식품부 ☎ 1899-0072

(홍보 지원: EPIS) 농림수산물교육문화정보원

9월 제철 농산물 홍보

(자료제공: 농림축산식품부 식생활소비급식진흥과 ☎ 044-201-2274)

국민의 건강을 위한 정부혁신
정국행정 보다는 [농식품부]

9월의 제철 농수산물

SUN	MON	TUE	WED	THU	FRI	SAT
1	2	3	4	5	6	7 관공의 날
8 구구데이(닭의 날)	9	10	11	12	13	14
15	16	17 추석	18	19	20	21
22	23	24	25	26	27	28
29	30					



인삼
인삼은 동의보감에서도 인정한 약재로 육체를 강화하고 정신을 진정시키는 효과가 알려졌으며 다른 여러 약재와의 궁합도 좋아 함께 달여먹기도 한다.



참나물
새콤달콤한 맛으로 입맛을 돋우는 참나물은 무침으로 먹어도 좋지만 참나물 파스타나 참나물 페스토같은 양식에도 잘 어울린다.



멜론
멜론은 수분이 많아 식감이 시원하며 부드럽고 달콤한 과일로 고를 때 모양이 대칭적이고 향이 날콤한 것이 좋다.



흑임자
흑임자는 참깨 중에서도 색이 검은 씨앗을 뜻하며 음식의 장식이나 요리를 비롯하여 약용으로도 활용된다.



토란
둥글둥글 타원형 모양으로 감자와 비슷하게 생겼지만 감자보다 매끈하고 푹푹하며 부드러운 식감이 특징이다.



대하
키토산이 풍부하여 염증 개선에 효과가 좋은 대하는 구이, 찜, 볶음, 탕, 회 등 다양한 방법으로 먹을 수 있다.



오미자
오미자는 맵고 달고 시고 쓰고 쓴 다섯 가지 맛을 갖고 있는 과실이며 주로 차나 술을 담가 먹으며 화채로 만들어먹거나 과자나 절편 등에 얹기도 한다.



고구마
고구마는 고를 때 외관에 병충해의 흔적이 없고 표면이 매끈하고 단단한 것이 좋다.

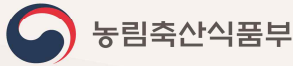


전 어
'집나간 머느리도 돌아온다'는 가을 대표 먹거리 전어는 이때쯤 지방량이 봄에 비해 세 배가 되어 고소한 맛이 최고조에 이른다.



2024년 우유바우처 시범사업 신청하세요!

(자료제공: 농림축산식품부 축산경영과 ☎ 044-201-2341)



저소득층 아동 및 청소년에게 무상우유를 지원하는 우유바우처 시범사업

읍면동 행정복지센터에서 신청하세요!



“ 농림축산식품부는 저소득층 아동 및 청소년에게 제공되던 무상 학교우유급식을 바우처로 지원하는 “우유바우처 시범사업”을 시행 중입니다 ”

우유바우처 시범사업 신청안내

- 신청기간** | 2024.2.19.(월)부터 연중
- 신청대상** | 2005.1.1~2018.12.31 사이에 출생한 아동 및 청소년 중
국민 기초생활수급자, 차상위 계층, 한부모 가족, 장애인, 국가유공자 자녀
- 신청방법** | 시범지역 내 읍면동 행정복지센터를 방문하여 신청서 작성
*수혜구분별 증빙서류 등을 지참해야 하며, '23년 지원을 받았던 경우에도 재신청 필요
- 사업문의** | 우유바우처 고객지원 센터(1811-1618), 2월 말부터 운영
한국농수산물유통공사(061-931-1093) 또는 시범지역 읍면동 사무소
홈페이지(www.at.or.kr/milkdream)

* 시범사업 지역(28개) : 경기(김포, 광명, 평택, 인천(강화, 옹진), 대전(대덕구), 강원(원주, 삼척, 속초), 충남(당진, 예산, 천안), 경북(구미, 청도), 전북(고창, 남원, 무주, 순창, 임실, 장수, 정읍, 진안, 군산, 익산, 완주, 부안), 전남(곡성), 충북(청주)

2024년도 에너지바우처가 여러분의 냉·난방비를 지원합니다

(자료제공 : 산업통상자원부 에너지효율지원팀 ☎ 044-203-5162)

에너지바우처는 에너지 취약계층을 위해 전기, 도시가스, 지역난방, 등유, LPG, 연탄을 구입할 수 있도록 이용권을 지급하는 제도입니다.
가까운 읍·면·동 행정복지센터에서 12월 31일까지 신청하세요!

○ 신청대상은 '소득기준'과 '세대원 특성기준'을 모두 충족하는 세대입니다.

구 분	내 용
소득기준	○「국민기초생활 보장법」상 생계·의료·주거·교육급여 수급자
세대원 특성기준	○주민등록표상의 수급자(본인) 또는 세대원이 다음 어느 하나에 해당 ▶ 노 인 주민등록기준 1959.12.31.이전 출생자 ▶ 영유아 주민등록기준 2017.01.01.이후 출생자 ▶ 장애인 장애인복지법에 따라 등록된 장애인 ▶ 임산부 임신 중이거나 분만 후 6개월 미만인 여성 ▶ 중증·희귀·중증난치질환자 「국민건강보험법 시행령」에 따른 중증질환「본인 일부부담금 산정특례에 관한 기준」[별표3], 희귀질환[별표4], 중증난치질환 [별표4의 2]을 가진 사람 ▶ 한부모가족, 소년소녀가정(가정위탁보호 아동 포함)

- 1) 지원 제외대상 : 세대원 모두가 보장시설 수급자
- 2) 동절기바우처 지원 불가 대상 : 「긴급복지지원법」에 따라 '24년 10월 이후 동절기 연료비를 지원받은 자(세대), '24년 등유바우처 또는 연탄쿠폰을 발급받은 자(세대)

○ 세대별 지원 단가는 다음과 같습니다.

구분	1인세대	2인세대	3인세대	4인이상세대
하절기	55,700원	73,800원	90,800원	117,000원
동절기	254,500원	348,700원	456,900원	599,300원
계	310,200원	422,500원	547,700원	716,300원

- 1) 하절기 세대별 지원 단가 15,000원 인상('24년 8월 16일부터)
- 2) 사용 후 남은 하절기 바우처 잔액은 동절기 바우처로 모두 이월됨
- 3) 위 금액은 2024년도 총 지원금액으로 월별 지원금액이 아님

○ 사용기간 및 사용방법은 다음과 같습니다.

구분	사용기간	사용방법
하절기	요금차감 '24.7.1.~'24.9.30.	· 고지서 요금을 자동 차감(전기만 가능)
동절기	요금차감 '24.10.1.~'25.5.25.	· 고지서 요금을 자동 차감(전기, 도시가스, 지역난방 중 택 1)
	실물카드 '24.10.4.~'25.5.25.	· 국민행복카드로 등유, LPG, 연탄, 전기, 도시가스 구입·결제

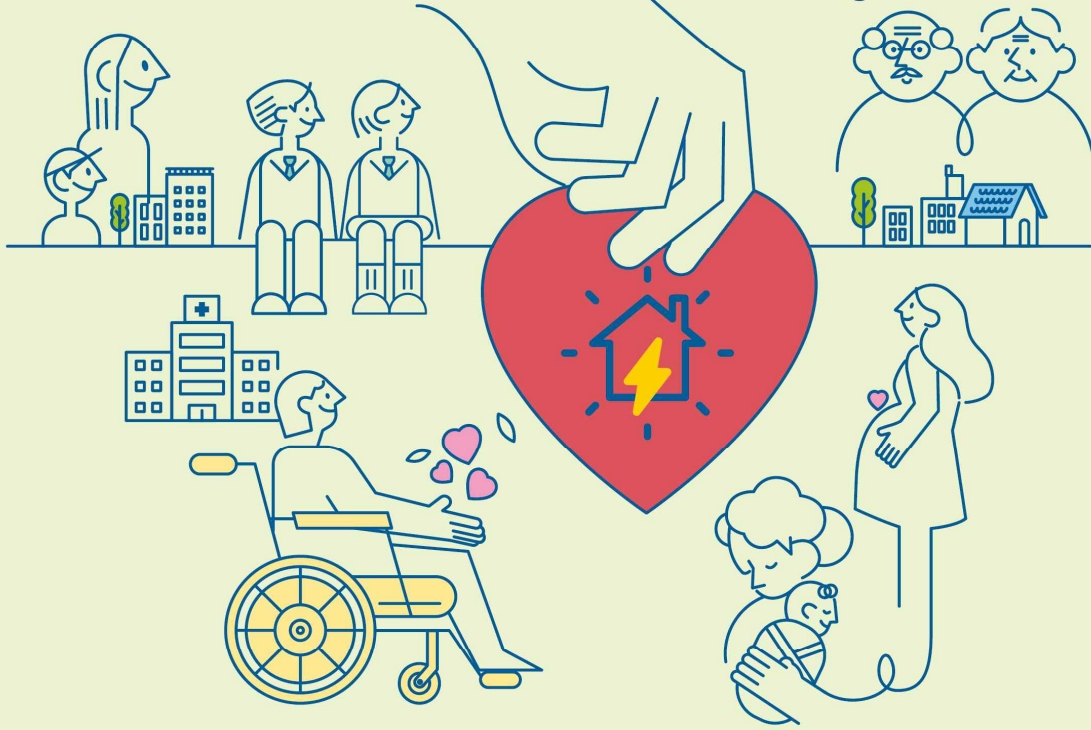
- 1) 요금차감은 사용기간내에 청구(작성)된 요금고지서에 한해 차감·지원
- 2) '23년도 동절기 에너지바우처 사용 기간 대비 약 1개월 연장

○ 에너지바우처 홈페이지 및 카카오톡 '에너지바우처' 채널(카카오톡 접속→친구 목록에서 에너지바우처 검색→채널 추가)에서 다양한 정보를 접해보실 수 있습니다.



신청 및 문의 : 주민등록상 거주지 읍·면·동 행정복지센터
콜센터 : ☎1600-3190 / 홈페이지 : www.energyv.or.kr

시원한 여름, 따뜻한 겨울 에너지바우처



에너지바우처란 에너지취약계층의
냉·난방비(전기, 도시가스, 지역난방,
등유, LPG, 연탄)를 지원하는 제도입니다.

신청장소

주민등록상 읍·면·동 행정복지센터

* 거동이 불편한 분은 대리신청 또는 담당공무원의 직권신청도 가능하니 읍·면·동에 사전 문의

신청기간

2024년 5월 29일 ~ 2024년 12월 31일

신청대상

「국민기초생활 보장법」상 생계·의료·주거·교육급여 수급세대
중 노인, 영유아, 장애인, 임산부, 중증·희귀·중증난치질환자,
한부모가족, 소년소녀가정(가정위탁보호 아동 포함)이 있는 세대

* 주민등록표 등본상 세대 기준

사용안내

구분	사용기간	사용방법
하절기 바우처	요금차감 2024년 7월 1일 ~ 2024년 9월 30일	전기만 가능
동절기 바우처	요금차감 2024년 10월 1일 ~ 2025년 5월 25일	전기, 도시가스, 지역난방 중 택1
	실물카드 2024년 10월 4일 ~ 2025년 5월 25일	전기, 도시가스, 등유, LPG, 연탄

1) 요금차감은 '25년 5월 25일까지 청구(작성)된 요금고지서에 한해 차감 지원

2) 실물카드(국민행복카드)는 '25년 5월 25일까지 카드결제완료 필요

바우처 금액

구분	1인 세대	2인 세대	3인 세대	4인 이상 세대
하절기	55,700원	73,800원	90,800원	117,000원
동절기	254,500원	348,700원	456,900원	599,300원
총 금액	310,200원	422,500원	547,700원	716,300원

1) 위 금액은 2024년도 총 지원금액으로 월별 지원금액 아님

2) 동절기 바우처 일부를 하절기 바우처로 당겨쓸 수 있음 (최대 45천원, 희망세대의 경우 바우처 신청 시 선택)

3) 하절기 바우처 잔액은 동절기 바우처로 사용할 수 있음

4) 국민행복카드로 등유, LPG, 연탄 구매 시 배달료 포함하여 결제 가능



에너지바우처 콜센터 1600-3190
홈페이지 www.energyv.or.kr



산업통상자원부



한국에너지공단

에너지절약 에너지센스 캠페인

(자료제공: 산업통상자원부 홍보담당관실 ☎ 044-203-4579)

찾아라! 올여름 최고의 센스는?



냉방 할 때는
문을 꼭 닫아!



여름철 실내 적정온도
26도 준수하기!



인사는 제품
플러그 뽑기!

지구를 살리는 에너지 당신의 에너지센스!

온도주의

PRO'S MEMBER OF
ENERGY
SENSE
CAMPAIGN

**에너지센스,
우리 모두
함께 해볼까요!**



역대 8월 중 1위 수출 실적 달성!

(자료제공: 산업통상자원부 수출입과 ☎ 044-203-4043)



산업단지 스마트제조 고급인력양성사업 안내

(자료제공: 산업통상자원부 입지총괄과 ☎ 044-203-4438)

스마트그린산단촉진사업

스마트제조 고급인력양성사업



사업목적

산업단지 제조기업 스마트화를 위해 인근 대학 등에 산단 특화업종별 실습 인프라 구축 및 스마트제조 교육과정 운영

추진내용

인력양성



<교육과정 설계>

특화산업 현장중심의 산학연 공동
인력양성 교육과정 개발

<교육기반 구축>

제조혁신 분야 고급인력 양성을 위한
기자재 및 교육환경 구축

<교육과정 운영>

교육생 모집, 관리 및 교육시설 설치
운영 등 교육과정 전반 운영

기업지원



<기업애로 해결>

PBL 기반 교육을 통해 기업, 재직자
전문역량을 강화하고, 기업 애로해결을
통해 제조업 부가가치 창출

* PBL(Project-Based Learning)

: 제조현장 문제를 기업-대학 상호협력 아래
자율적으로 학습하고 처방방안을 제시

추진 중인 산업단지

☆ 2023년 ~

1. 충북청주 (청주대학교)
2. 충남천안 (한국기술교육대학교)
3. 전남대불 (전남대불산학융합원)
4. 경북포항 (포항테크노파크)

☆ 2024년 ~

1. 대전 (한밭대학교)
2. 전남광양 (전남테크노파크)
3. 인천주안부평 (인하대학교)
4. 부산신평장림 (부산산학융합원)



☆ 기업 재직자, 구직자, 대학(원)생, 마이스터고 재학생 등 누구나 교육에 참여할 수 있으며
관련 문의는 한국산업단지공단 디지털전환팀(070-8895-7370)으로 연락 바랍니다.

스마트그린산단촉진사업

스마트제조 고급인력양성사업



산업단지별 교육개요

산업단지	특화 제조업	교육목적	문의처 (한국산업단지공단)
충북청주	전자, 기계	디지털·그린·사람 중심의 스마트그린산단 HUB조성	070-8895-7483
충남천안	디스플레이, 자동차	마트·친환경·사람중심·재난 ZERO 미래형 산단조성	070-8895-7648
전남대불	조선, 기계	미래 조선해양 산업 생산혁신 성장 중심의 스마트그린산단 조성	070-8895-7944
경북포항	기계, 철강	대한민국 탄소중립 선도하는 그린철강기반 스마트그린산단 조성	070-8895-7601
대전	화학, 기계	디지털·친환경 기반 제조혁신으로 혁신성장을 선도하는 산단 조성	070-8895-7327
전남광양	철강, 금속	친환경 고부가가치 및 신성장동력 기반 미래 신성장 철강산업단지 도약	070-8895-7924
인천주안부평	소재부품장비	지텔·저탄소 기술 융합으로 청년 선호형 신산업 창출 HUB 조성	070-8895-7404
부산신평장림	기계, 자동차	디지털·저탄소 기반 제조혁신으로 부산 혁신성장을 선도하는 산단 조성	070-8895-7318

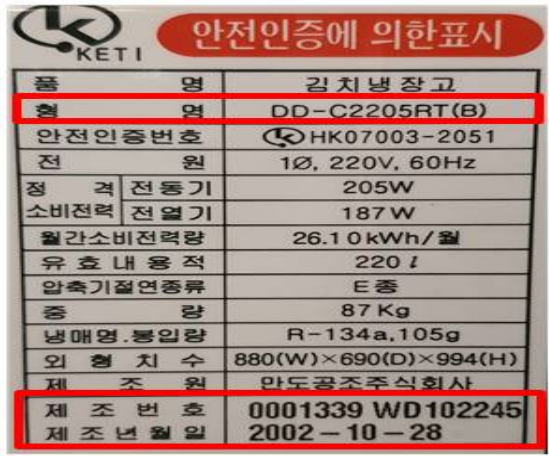
위니아딤채 노후 김치냉장고 리콜 받으세요

(자료제공: 산업통상자원부 국가기술표준원 제품안전정보과 ☎ 043-870-5435)

○ 리콜 대상 : 2005년 9월 이전 제조된 (주)위니아 딤채 뚜껑형 김치냉장고

대상 제품	화재 발생 사진
<p>(주)위니아 딤채 뚜껑형 김치냉장고 412개 모델 2005년 9월 이전제조, 노후부품 무상 교체 및 수거</p>  <p>제품 사진(예시)</p>	

○ 대상 제품 모델 확인 방법

모델명 및 제조기간 확인 방법	
<p>• (모델명) 제품에 부착된 에너지소비효율 등급의 모델명 확인 - 예시) 모델명 : DD-12031D</p> 	<p>• (모델명 및 제조기간) 제품에 부착된 표시사항의 형명과 제조기간 확인 - 예시) 형명 : DD-C2205RT(B), 제조년월일 : 2002.10.28.</p> 

○ 리콜 접수 방법

- (고객상담실) ☎ 1588-9588, 080-400-0001
- (위니아닷컴 홈페이지) 검색포털 “위니아에이드” 검색
(<https://www.winiaaid.com/service/free/request>)



2025년 기준 중위소득 3년 연속 최고 인상

(자료제공: 보건복지부 기초생활보장과 ☎ 044-202-3057)

복지로 함께 만드는 복지
www.bokjiro.go.kr

국민연금 129
힘이 되는 129

보건복지부

2025년



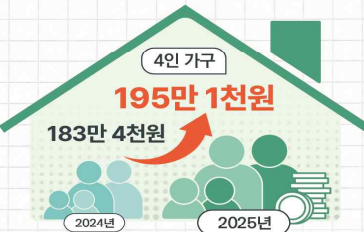
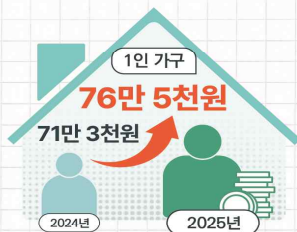
약자복지가 더욱 튼튼하게 국민의 기초생활을 지켜나갑니다.

기준 중위소득 3년 연속 최고 인상 (6.42%, 4인 가구 기준)

(단위: 원/월)

가구원 수	1인	2인	3인	4인	5인	6인
2024년	222만 8천원	368만 3천원	471만 5천원	573만원	669만 6천원	761만 8천원
2025년	239만 2천원	393만 3천원	502만 5천원	609만 8천원	710만 8천원	806만 5천원

생계급여 지원기준액 및 최대 급여액 증가



제도 개선을 통한 사각지대 적극 해소

2024년
배기량 1,600cc 미만, 차량가액 200만원 미만인
승용차에 일반재산 환산율(별4.17%) 적용



자동차 재산 적용기준 완화

2025년
배기량 2,000cc 미만, 500만원 미만인
승용차도 일반재산 환산율 적용

연소득 1억원 또는 일반재산 9억원 초과 시
수급자 선정 제외



부양의무자 기준 완화

연소득 1.3억원 또는
일반재산 12억원으로 완화

75세 이상 노인은 20만원+30% 추가공제 적용



노인 근로·사업소득공제 확대

65세 이상 노인까지 확대

나와 이웃의 복지 위기상황을 앱으로 알려주세요

(자료제공: 보건복지부 지역복지과 ☎ 044-202-3123)

나와 이웃에게 도움이 필요할 때 “복지위기 알림 앱”

복지 위기상황 도움요청을 쉽고 빠르게!



QR코드를 스캔하여 앱을 설치하세요

플레이스토어, 앱스토어에서 '복지위기알림'을
검색하여 다운로드



도움요청 누가 할 수 있나요?

- 대한민국 국민 누구나
- 지역사회보장협의체, 명예사회복지공무원
- 공무원, 이·통장, 사회복지시설 종사자 등 신고의무자



요청 방법은?

- 앱 설치 후 도움 필요 대상, 위기상황 선택 및 도움요청
내용 입력 (비회원, 익명 도움요청 가능)



어떤 경우에 요청하나요?

- 나와 이웃이 생계곤란, 신체·정신건강, 고립 및
고독 등의 위기상황에 처했을 때



무엇을 도와주나요?

- 해당 지자체 담당자와 상담을 통해 긴급복지 등 공적
서비스 제공 (생계비, 의료비, 주거지원 등)
- 건강관리서비스, 돌봄 등 보건복지서비스 연계 지원

자살예방 SNS 상담 “마들랜”

(자료제공: 보건복지부 자살예방정책과 ☎ 044-202-3898, 3899)

코로나19 이후 사회환경 변화에 따른 자살 증가

자살
39,267명
(’20~’22)

코로나
32,156명

OECD 자살률 1위
10~30대 사망원인 1위

당신이 가장 힘들 때 곁에 있던 자살예방 상담전화 109
2024년 9월 10일부터는 SNS 로도 만날 수 있습니다

당신이 가장 힘들 때 곁에 있는

마들랜

마음을

들어주는

랜선친구



메신저



"마들랜" APP



109 문자메세지

위기임신 지원 및 보호출산제 홍보

(자료제공: 보건복지부 아동정책과 ☎ 044-202-3425)

 보건복지부

 위기임산부상담
1308 위기임산부지원센터

보건복지부가 함께하겠습니다!

위기임산부 맞춤형 상담서비스

지원 대상

임신·출산·양육에 어려움을 겪고 있는
모든 위기임산부

위기임산부란?
경제적·심리적·사회적 사유 등으로 인하여
임산, 출산, 양육에 고민하고 있는 임산부



24시간 상담 서비스

- 전문 상담원 배치
- 맞춤형 상담(모바일, 온라인, 전화, 대면)
- 100% 비밀 상담



긴급상황 시 방문·지원

- 긴급 상황 시 현장지원
(응급분만, 폭력, 홈리스 등)
- 일시주거 지원 및 지역기관 연계



맞춤형 지원 연계

- 임신지원연계(임신 정신·건강 진료비 지원 등)
- 출산지원연계(출산 진료비 지원, 산후조리 관련 지원 등)
- 양육지원연계(아동수당, 보육료 지원 등)



전국 어디에서나 24시간
위기임산부 비밀상담

1308



QR코드를 촬영하면
비밀상담 페이지로
연결됩니다.

어떻게 해야 할지 모르겠어요...

뜻하지 않은 임신·출산, 혼자 감당하지 마세요.

절박한 산모와 아기를 지키는 가장 안전한 번호



보건복지부



위기임산부상담

1308 위기임산부상담

전국 어디에서나 24시간
위기임산부 비밀상담

1308



QR코드를 촬영하면
비밀상담 페이지로
연결됩니다.

보건복지부가 함께하겠습니다. 위기임산부 맞춤형 상담서비스

지원대상

임신·출산·양육에 어려움을 겪고 있는
모든 위기임산부

위기 임산부란? 경제적·심리적·사회적 사유 등으로 인하여
임신, 출산, 양육에 고민하고 있는 임산부



지원내용



24시간 상담 서비스

전문 상담원 배치

맞춤형 상담
모바일, 온라인, 전화, 대면

100% 비밀 상담



긴급상황 시 방문·지원

긴급 상황 시 현장지원
응급분만, 폭력, 흡리스

일시주거 지원 및
지역기관 연계



맞춤형 지원 연계

임신지원연계
임신 정신·건강 진료비 지원 등

출산지원연계
출산 진료비 지원,
산후조리 관련 지원 등

양육지원연계
아동수당, 보육료 지원 등

전국 어디에서나 24시간
위기임산부 비밀상담

1308



www.ncrc.or.kr/ncrc1308

임신했어요, 도와주세요...

어떻게 해야 할지 모르겠어요...

절박한 산모와 아기를 지키는
가장 안전한
번호

24시간 위기임산부 비밀상담



1308 루한샹자치행정구

아동 일차의료 심층상담 시범사업 안내

(자료제공: 건강보험심사평가원 공공수가개발부 ☎ 033-739-1536/1535)

- 보건복지부에서는 영유아의 체계적 건강관리를 통해 평생 건강한 삶의 기틀을 마련하기 위하여 소아청소년과 전문의와 부모가 함께 아동의 신체, 행동 발달 및 건강관리 습관 등을 교육·상담할 수 있는 아동 일차의료 심층상담 시범사업을 시행하고 있습니다.
- 36개월 미만 아동이라면 참여 동의 후 시범사업에 참여할 수 있으며, 영유아 검진 이후 추가로 궁금한 사항 및 아동의 발달·환경·정서·질환 등 다양한 항목에 관한 상담이 가능하오니 국민들의 많은 협조와 관심을 부탁드립니다.

<< 「아동 일차의료 심층상담 시범사업」 개요 >>

- **참여대상** : 36개월 미만 아동
- **실시인력** : 아동 일차의료 심층상담 전담의 과정을 이수한 소아청소년과 전문의
- **소요시간** : 교육·상담 1회당 15분~20분 이상
- **실시횟수** : 출생일 기준으로 연내 3회 이내
- **참여방법** : 보호자 요청 또는 의료진 안내에 따라 간단한 동의 절차를 거쳐 진행
- **본인부담금**(2024년 건강보험 대상자 1회 기준)

구 분	12개월 미만	12개월 이상~36개월 미만
의원급	2,500원	10,500원
병원급	5,000원	14,000원

- **시범기관 조회** : 건강보험심사평가원 홈페이지(<http://www.hira.or.kr>)
※ 의료정보/특수운영기관정보 > 일차의료 > 아동 일차의료 심층상담 시범기관

참고

「아동 일차의료 심층상담 시범사업」 홍보 리플릿

우리 아이 성장·발달과 영유아건강검진 결과에 대해 궁금한 것이 많으신가요?

아동 일차의료 심층상담 시범사업은
영유아 건강검진과 관련하여 추가로
궁금한 사항 및 그 외 다양한 항목에 대해서도
전문적인 교육·상담이 가능합니다.



참여기관 확인하기



건강보험심사평가원 홈페이지
(<http://www.hira.or.kr>)

의료정보 / 특수운영기관 정보 **선택**

일차의료 **선택**

아동일차의료 심층상담 시범기관 **선택**

병·의원명 또는 지역별 검색가능 **선택**

검색하면 예시



아동 일차의료 심층상담 시범사업 문의
건강보험심사평가원 대표번호 1644-2000



아동 일차의료 심층상담 시범사업

가까운 병·의원에서
소아청소년과 전문의에게
아동의 건강한 성장 발달을 위한
전문적인 심층 교육·상담을 받으세요.



보건복지부



건강보험심사평가원

아동 일차의료 심층상담 시범사업 한눈에 보기

아동의 특성 및 발달단계에 맞춰
소아청소년과 전문의에게
전문적이고 주기적인 심층 교육·상담을
받을 수 있습니다.



대상아동 36개월 미만 아동

실시인력 아동 일차의료 심층상담 전문의 교육
과정을 이수한 소아청소년과 전문의

**교육상담
시간** 15분 ~ 20분 이상

실시 횟수 출생일 기준으로 연내 3회 이내

**보인
부담금
(24년 기준)** (예시) 의원급 [대상 1회당 10,500원 이내
♥ 12개월 미만: 2,500원
♥ 12개월 이상 ~ 36개월 미만: 10,500원]



참여 하세요!

참여 절차

전문적이고 통합적인 교육·상담이 필요하다고 판단되는
아동에게 보호자의 요청 또는 의료진의 안내에 따라 간단한
통의 절차를 거쳐 진행

실시 기관

소아청소년과 전문의가 근무하는 병·의원급(보건의료원 포함) 중
시범사업 참여기관으로 선정된 기관



궁금한 사항을 알려드려요!

누가 받을 수 있나요?

건강보험 및 의료급여 대상 36개월 미만 아동에게
전문적인 교육·상담이 필요하다고 판단되는
경우에 참여 할 수 있습니다.

어떻게 참여 하나요?

시범사업 참여기관으로 선정된 병·의원에
내원하여 시범사업 참여 및 개인정보 수집·이용,
제3자 제공의 동의한 후 참여 하실 수 있습니다.

어떤 서비스를 받을 수 있나요?

아동의 건강 관리방안을 담당 의사가 제시하고
이에 맞춰 지속적으로 관리하여 아동의 평생
건강한 삶의 기회를 마련하고자 하는 서비스입니다.

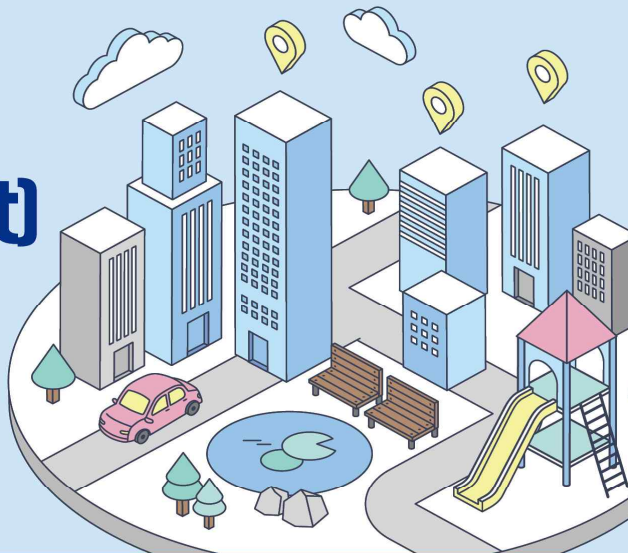
참여시 부담해야 하는 비용이 있나요?

「국민건강보험법」 및 「의료급여법」에서 정한
외래 본인부담률이 적용됩니다.

공동주택관리정보시스템(K-apt) 공개대상 등 확대

(자료제공: 국토교통부 주택건설공급과 ☎ 044-201-3380)

공동주택관리 정보시스템(K-apt) 공개대상 및 공개항목 확대



150세대 이상 공동주택 외부회계감사 실시 및 K-apt 공개(시행중)

공동주택관리법 제2조에 해당하는 의무관리대상 공동주택은

2024년(2023회계연도)부터 외부회계감사를 의무적으로 실시하고 공동주택관리정보시스템(K-apt)에 공개!

외부회계감사 대상단지 : (종전) 분양 300세대 이상 공동주택 → (현행) 분양 150세대 이상 의무관리대상 공동주택

관련법령 : ('24.11 시행) 공동주택관리법 제26조

관리비 관련 TV방송수신료 신규 공개(시행중)

'24.6월분 관리비부터 공동주택관리정보시스템(K-apt)에 TV방송수신료 신규 공개!

TV방송수신료 : (과거) 전기료에 합산(TV수신료 별도 공개X) → ('24.6월분부터) 전기료와 별도로 TV방송수신료 공개

관련법령 : ('24.6.11 시행) 공동주택관리법 시행령 제23조 제3항 및 제10항

100세대 이상 공동주택 관리비 K-apt 공개('24.10.25 시행예정)

100세대 이상 공동주택은 '24.9월분 관리비부터 공동주택관리정보시스템(K-apt)에 의무적으로 공개!

100세대 이상 비의무관리대상 공동주택 : (기존) 관리비 K-apt 공개 생략 → (변경) 관리비 K-apt 공개 의무

관련법령 : ('24.10.25 시행예정) 공동주택관리법 제23조 제5항 및 같은 법 시행령 제23조 제10항

공동주택관리정보시스템(K-apt)은 투명하고 건전한 공동주택 관리문화 조성에 앞장서고 있습니다.

부동산 불법행위를 목격했다면? 부동산 거래질서교란행위 신고센터에 신고하세요!

(자료제공: 국토교통부 부동산소비자보호기획단 ☎ 044-201-3592)

공인중개사법

1. 무등록 중개



공인중개사가 아닌 자가 중개업을 하거나 개설등록을 신청한 행위

2. 자격증·등록증 대여



자격증 또는 중개사무소 등록증을 양도 또는 대여하는 행위

3. 중개보수 초과수수료



법정 수수료를 초과 요구하거나 다른 명목의 수수료를 지급·요구하는 행위

4. 중개사의 거짓언행



거짓된 언행 등으로 중개의뢰인의 판단을 흐리게 하는 행위

부동산거래질서 교란행위를 목격하셨다면 신고센터로

새로운시작
新GO!



부동산 불법행위 통합 신고센터로 접속하세요

**부동산거래질서
교란행위 신고센터**

“클릭”



www.budongsan24.kr



콜센터 1644-9782

5. 집값담합



안내문, 온라인 커뮤니티 등을 이용하여 시세에 부당한 영향을 주는 행위

거래신고법

6. 업·다운 계약신고



실제 거래가격보다 높거나 낮은 금액으로 거래신고를 하는 행위

7. 허위거래 계약신고

전용면적(m ²)	계약일	해제여부	해제일자	거래금액
84	2X.3.1	○	2X.10.1	3.8억원
84	2X.2.1			3.1억원
84	2X.1.1			3.0억원

시세를 올릴 목적으로 고가의 허위 계약 신고 후 계약을 해제하는 행위

해양수산부 지원 온누리상품권 환급행사

(자료제공: 해양수산부 홍보담당관 ☎ 044-200-5016)



해양수산부 지원 온누리상품권 환급행사

9.9(월) ~ 9.15(일) | 7일간

환급부스 운영시간 | 시장 별 상이 (수산대전 누리집에서 확인 가능)

☎ 행사대상 ☎

참여 점포에서 '당일' 국산 수산물 구매고객

1주일, 1인 2만원 한도

☎ 불가품목 ☎

- ✦ (개인/기업) 법인 및 사업자카드로 구매한 품목
- ✦ 수산대전 모바일상품권으로 구매한 품목
- ✦ 일반 음식점에서 구매한 품목
- ✦ 정부 비축 수산물 방출 품목
- ✦ 수입산 수산물

환급제외 대상으로 환급시 부정환급입니다.

☎ 환급기준 ☎

기준	환급금액
34,000원 이상	1만원
67,000원 이상	2만원

예산 소진시 조기 종료

[당일 구매 영수증 지참 필수]

☎ 본인확인 ☎

중복환급 방지를 위한
본인확인 필수!

대리 수령 불가/본인만 환급 가능

점포에서 전용앱에 영수증 판매정보 등록 시 고객님의 성명, 연락처 등 개인정보가 필수로 필요합니다.

개인정보 제공 및 제3자 제공 동의하는 고객분만 참여 가능합니다.



신분증

또는



휴대폰 전화번호

또는



개인 신용카드

문의 사항 1877-2430 고객센터 운영시간 08:00~19:00

9월 이달의 수산물

(자료제공: 해양수산부 홍보담당관 ☎ 044-200-5016)

해양수산부

어식매세
100세

국민의 건강을
장수해결



전어

가을 대표 별미 전어!
두툽 오른 지방의
고소한 맛이 일품인
이달의 전어!



9월 이달의 수산물



대하

제철을 맞아 살이 오른 대하!
쫄깃한 식감과 감칠맛이 특징인
이달의 대하!



백세까지
건강하게,
우리 수산물과
함께!



소상공인 전기요금 지원확대 안내

(자료제공: 중소벤처기업부 소상공인손실보상과 ☎ 044-204-7839)

□ 지원확대 내용

- 소상공인의 전기요금 부담을 완화하기 위해 지원 대상을 확대하는 수정 사업공고 시행(9.2)

< 주요 수정사항 >

구 분	주요 내용
매출기준 상향	■ 6천만원 이하 → 1억4백만원 미만
업종제한	■ 연매출 6천만원 초과 소상공인 적용(신설, 사업공고 참조)

□ 지원대상 및 지원금액

- (지원대상) ①1차 공고일 기준('24.2.15) 활동 중, ②연 매출액 1.04억원 미만, 사업장용 전기요금(주거용 등 제외)을 부담하는 개인·법인사업자

① (활동 사업자) 개업일이 '23.12.31. 이전이며, 공고일('24.2.15.) 조회 기준으로 폐업상태가 아닌 개인·법인사업자

② (매출규모) 공고일('24.2.15) 기준 '22년 혹은 '23년 부가가치세 신고매출액이 0원 초과 ~ 1.04억원 미만인 사업자

* 업종제한 : 연매출 6천만원 초과 소상공인 적용 신설(사업공고 참조)

※ (중복지원 제한) 1인이 다수 사업체(법인·개인 무관)의 대표라도 1곳만 지원 가능, 공동대표가 운영하는 사업체는 신청대표 1인만 지원 가능

- (지원금액) 최대 20만원

□ 신청기간

- '24. 9. 2(월) ~ 예산 소진시까지

□ 신청방법

- “소상공인전기요금특별지원.kr”에서 신청

* 포털사이트에서 “소상공인 전기요금 특별지원” 검색 가능

□ 사업문의

- 소상공인 전기요금 특별지원 콜센터 1533-0200

연 매출액 **1억 4백만원** 미만

소상공인

전기요금 특별지원



목 적 전기요금 인상에 따른 **소상공인 경영 부담 경감**

대 상 연 매출액 **1억 4백만원 미만** 사업자 **입증제한** : 연매출 6천만원 초과 소상공인 적용(신설)

지원금액 최대 **20만원**

지원방법 **직접계약자** ▶ 한국전력 또는 구역전기사업자와 직접 전기 사용 계약을 체결한 자

비계약 사용자 ▶ 한국전력 또는 구역전기사업자와 직접 계약을 맺지 않은 자

제출서류 별도 **제출서류 없이**, 신청자 정보* 입력
*신청자명, 사업자번호, 전기요금 고객번호 등

지원내용 최대 20만원까지 차감

*지원대상 선정 후 최초 발행되는 전기요금 고지서부터 적용('24년 8월)

제출서류 신청자 정보 입력 및 별도 **제출 서류*** 첨부
*요금고지서, 요금납부확인서 등

지원내용 최대 20만원까지 신청자 계좌로 환금

*고지서·확인서를 통해 확인한 '23~'24년 납부 전기요금

신청기간 2024.9.2(월) ~ 예산 소진 시까지

신청방법 아래 주소 및 **QR코드** 접속하여 온라인으로 간편하게 신청

신청 **소상공인전기요금특별지원.kr**



온라인 신청 절차

대상 여부 조회

- 자가진단
- 한전 고객번호 확인
- 정보제공 등 동의
- 사업자등록번호 입력

본인인증

- 휴대폰 인증 또는 공동인증서

추가정보 확인 및 입력

- 업체명
- 사업장 주소

신청완료

- 신청완료 문자 안내

* 온라인 신청이 어려운 소상공인에게 소상공인시장진흥공단 77개 지역센터에서 신청서 작성을 도와드립니다.

문의



유선 문의

소상공인 전기요금 특별지원
콜센터 1533-0200
(평일 09시~18시)



현장방문

77개 소상공인시장진흥공단
지역센터
(평일 09시~18시)
누리집 참조 www.semas.or.kr



**요금감면, 전기요금
계약종 관련 문의**

한국전력 콜센터 123
(연중무휴)



신청 및 결과확인

소상공인전기요금
특별지원.kr

2024년 9월 국정홍보만화

- 축·수산물 PLS 시행 -

축·수산물 PLS (허용물질목록관리제도) 시행

글.그림 : 허재호



축·수산물 PLS (허용물질목록관리제도) 시행

PLS (Positive List System, 허용물질 목록 관리제도)란?

축·수산물의 동물성약품 잔류량 기준을
안전한 수준으로 정해서 관리하고, 잔류량 기준이
정해져 있지 않은 동물용 의약품에는
일률 기준 (0.01mg/kg)을 적용해 축·수산물
안전관리를 강화하는 제도입니다.

* 0.01 mg/kg은 일 역분의 일 수준의 극소량을 의미

축수산물 PLS를 통해
더 간간하고 꼼꼼하게 관리된
안전한 식품을 제공받을 수 있어요.



축·수산물 안전 PLUS+
우리밥상 안심 PLUS+

필라테스 ‘폐업’, ‘연락두절’ 관련 소비자피해 증가

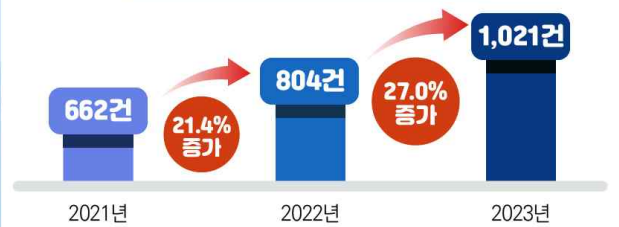
- 피해구제 신청 10건 중 9건은 ‘계약 해지’ 관련 -

(자료제공: 공정거래위원회, 한국소비자원 소비자정보국 ☎ 043-880-5749)

필라테스는 체형 교정, 근력 및 유연성 증진 등에 효과적인 것으로 알려져 인기를 끄는 생활체육 종목 중 하나인 만큼

필라테스 관련 소비자 피해도 매년 증가하고 있어요

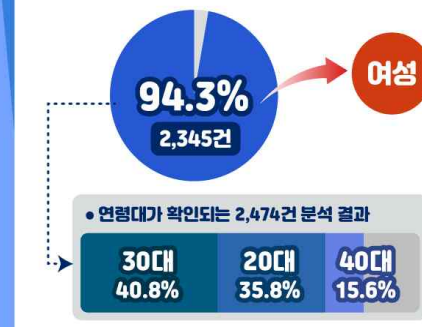
최근 3년간 필라테스 관련 피해구제 신청 현황



소비자24
24시간 열린 소비자포털

20~30대, 여성 소비자피해 많아요

피해구제 신청 2,487건의 성별 현황을 분석한 결과



소비자24
24시간 열린 소비자포털

사업자 폐업, 연락 두절로 인한 소비자피해 증가했어요

최근 3년간 필라테스 관련 ‘처리불능’ 사건 현황



필라테스 업체가 경영난, 내부공사, 강사 퇴사 등의 사유로 소비자에게 휴업을 통지한 후 연락이 두절 되거나 폐업해 환급을 받지 못하는 피해가 대부분인 것으로 확인됐어요

소비자24
24시간 열린 소비자포털

환급기준 꼼꼼히 살피고 장기(다회) 계약은 신중하게 체결하세요

계약 체결 시

이벤트, 할인 등에 현혹되지 말고 계약 기간(횟수)을 신중하게 결정하세요

중도해지 시

환급기준 등 계약의 중요 내용을 꼼꼼히 확인하세요

장가·다회 계약 시

사업자 폐업 등으로 인한 피해에 대비해 신용카드(20만원·3개월 이상) 할부 결제를 이용하세요

휴회, 계약 해지 시

분쟁에 대비하여 내용증명, 문자 등 의사 표시 관련 입증자료를 확보하세요

소비자24
24시간 열린 소비자포털

- 소비자피해 발생 시 증빙서류를 갖추어 국번없이 1372(발신자부담) 또는 ‘소비자24(consumer.go.kr)’ 에서 소비자상담 또는 피해구제를 신청하세요


2024 추석명절 청탁금지법 바로알기

(자료제공: 국민권익위원회 홍보담당관실 ☎ 044-200-7075)

청탁금지법 시행령 개정 · 시행

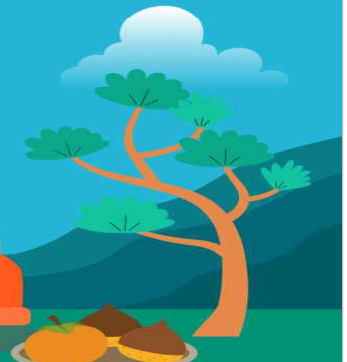
올해 8월 27일부터
직무 관련 공직자와 함께 하는
음식물 가액이 3만원에서
5만원으로 상향됩니다.



 국민권익위원회

2024년 추석명절 농수산물 · 농수산가공품과
농수산물 · 농수산가공품 상품권 선물을
30만원까지 제공할 수 있는 기간은
8.24.(토) ~ 9.22.(일) 30일간 입니다.

(택배 등을 통해 기간 내 발송한 경우 그 수수한 날까지)



 국민권익위원회

2024년 9월 국정홍보만화 - 세금 포인트 제도 -

세금포인트 제도

글.그림 : 허재호



글.그림 : 허재호

세금포인트 제도

홈택스(손택스)에서 손쉽게
조회하고 사용할 수 있는
세금포인트를 적극 활용하세요~



제작지원 : 문화체육관광부 여론과 ☎ 044-203-2922 / 자료제공 : 국세청 납세자보호담당관실 ☎ 044-204-2714

「2024년 생활시간조사」를 실시합니다.

(자료제공: 통계청 사회통계기획과 ☎ 042-481-2235)



2024년 생활시간조사

생활시간조사는?

5년마다 실시하는 조사로 하루 일과를 기록하여 국민의 생활방식을 파악하는 조사입니다. 많은 관심과 적극적인 협조를 부탁드립니다.

통계법 제32조(통계 응답자의 성실 응답 의무), 제33조(비밀의 보호)

01. 조사대상

- 표본으로 선정된 가구에 살고 있는 만 10세 이상 가구원

02. 조사기간

- 1차: 2024. 3. 15. ~ 3. 24.
- 2차: 2024. 7. 19. ~ 7. 28.
- 3차: 2024. 9. 20. ~ 9. 29.
- 4차: 2024. 11. 29. ~ 12. 08.

03. 조사방법

- 면접조사: 통계청 조사원이 직접 방문 (방문시 조사원증 패용)
- 인터넷조사: 조사 사이트 접속 하여 직접 기입(조사원이 참여 방법 안내)

04. 2019년 조사 결과

전국민(10세 이상)의 생활시간

(단위: 시간:분)

필수 시간(11:34) 의무 시간(7:38) 여가 시간(4:47)



수면
(8:12)



일
(3:13)



교제 및 참여
(0:59)



식사 및 간식
(1:55)



가사 노동
(1:56)



미디어 사용
(2:26)



기타 개인 유지
(1:27)



학습
(0:54)



기타
(0:49)



조사관련 문의(080-700-7114)

숨겨진 불법무기류, 지금 신고하세요

(자료제공: 경찰청 범죄예방정책과 총포화약계 ☎ 02-3150-1306)

국민(승객, 주민) 여러분!

정부는 총기 사고로부터 안전한 사회를 만들고, 각종 불법무기류에 의한 테러 및 범죄 가능성을 미연에 방지하고자 불법무기류 자진신고 기간을 다음과 같이 운영하기에 알려드립니다.

1. 기간은 2024. 9. 2.부터 9. 30.까지 한 달간입니다.
2. 신고 대상은 허가없이 소지하고 있거나 소지허가가 취소된 총기, 화약류(폭약·실탄·포탄), 도검, 분사기, 전자충격기, 석궁 등 무기류 일체입니다.
3. 총포·도검·화약류 등을 허가 없이 소지하고 있거나, 미갱신 또는 허가취소 후 경찰관서에 제출하지 않은 경우 등은 운영기간 동안 자진신고 할 시 형사처벌 및 행정처분이 면제되며 법적 절차에 따라 소지 허가를 받을 수도 있습니다.
4. 신고요령은 가까운 경찰관서(시도경찰청, 경찰서, 지구대, 파출소)나 군부대에 불법무기류 실물을 제출하고 신고하시면 됩니다. 특별한 사정이 있을 때에는 신고기간 내 대리 제출하시거나 전화 또는 우편으로 신고하신 후 실물을 제출하셔도 됩니다.
5. 불법으로 총기를 제조·판매·소지·수출입할 경우 3년 이상 15년 이하의 징역 또는 3천만원 이상 1억원 이하의 벌금으로 처벌받을 수 있으니, 소지하고 있는 불법무기류는 반드시 자진 신고하여 주시기 바랍니다.
6. 아울러 불법무기류를 소지하고 있거나 불법무기 밀거래 조직, 불법 유통경로를 신고하신 분에게는 최대 500만원까지 검거 보상을 지급합니다.
7. 이번 자진신고 기간은 사회불안 요인이 되는 불법무기류를 제거하여 안전한 사회를 만들고자 함을 이해해 주시고, 적극 협조하여 주시기 바랍니다.

붙임

홍보포스터

홍보포스터

숨겨진 불법무기류, 지금 신고하세요

운영기간 2024. 9. 2.(월) ~ 9. 30.(월)

불법무기류 자진신고 시 형사책임 및 행정책임이 면제됩니다.
불법무기 소지자를 발견하면 112로 신고하여 주시기 바랍니다.
신고자에게는 검거 시 최대 500만원까지 보상을 지급합니다.

신고대상	신고방법
허가 없이 소지하고 있는 무기류 일체(자체 제작 포함) 총포 도검 화약류 분사기 전자충격기 석궁 총포 : 모의총기, 허가취소 후 미반납 총기·실탄 포함 도검 : 칼날 길이가 15cm 이상으로 위험성이 있는 칼(주방용 제외) 단, 접이식 칼 기준 : 재크나이프(6cm↑), 비틀나이프(5.5cm↑)	가까운 경찰관서(경찰서·지구대·파출소) 또는 군부대에 직접 방문 신고 ※ 기간 내 직접 제출이 힘든 경우, 경찰관서에 전화·우편·이메일로 신고 후 실물 제출 가능

2019년 9월 19일부터 허가 없이 총기를 제조·판매·소지·수출입할 경우 3년~15년의 징역 또는 3천만원~1억원의 벌금으로 처벌이 강화되었습니다. 소지하고 있는 불법무기류는 반드시 자진신고하여 주시기 바랍니다.

주관 경찰청 KOREAN NATIONAL POLICE AGENCY
함동 행정안전부
 대한민국 국방부 Ministry of National Defense

Report unauthorized and illegal weapons now

2024. 9. 2. (Mon) ~ 9. 30. (Mon)

Those who voluntarily report illegal weapons will be exempted from penalties.
If you find someone who possesses illegal weapons, please report it to 112.
A reward of up to 5 million KRW will be paid to the reporter upon arrest.

What to report
Firearms: Mock guns, guns with license revoked, unreturned guns, live ammunition.
Bladed weapons: Knives with blade length of 15cm or more (excluding kitchen knives).
Explosives: Explosives, including bowguns.
Spray guns, Stun guns, Bows.

How to report
Visit the nearest police station (Police Station, District Office, Police Station) or the nearest military unit.
If it is difficult to report in person, you can report by phone, mail, or email to the police station.

Report to 112
If you find someone who possesses illegal weapons, please report it to 112.

2019년 9월 19일부터 허가 없이 총기를 제조·판매·소지·수출입할 경우 3년~15년의 징역 또는 3천만원~1억원의 벌금으로 처벌이 강화되었습니다. 소지하고 있는 불법무기류는 반드시 자진신고하여 주시기 바랍니다.

주관 경찰청 KOREAN NATIONAL POLICE AGENCY
함동 행정안전부
 대한민국 국방부 Ministry of National Defense

<영문>

<태국>

<중국>

<베트남>

<러시아>

화재 대피 시 '완강기' 사용법 안내

(자료제공: 소방청 생활안전과 ☎ 044-205-7661)

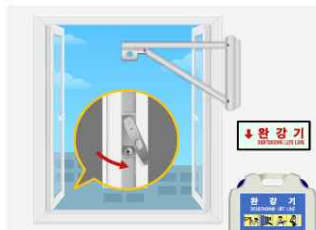


> 완강기 사용법 영상

위급상황 생명줄

완강기 올바른 사용법

완강기는 고층건물에서 화재 발생 시 몸에 장착해 높은 층에서 땅으로 천천히 내려올 수 있게 만든 피난기구로 공동주택이나 다중이용업소의 10층 이하 층에 설치되어 있습니다



1. 창문의 안전장치를 풀고 개방한 뒤 완강기 지지대를 설치합니다



2. 완강기 함에서 속도조절기와 후크를 꺼내 연결합니다



3. 후크를 지지대에 걸고 나사를 돌려서 고정합니다



4. 안전벨트를 가슴 높이로 착용 후 고정링을 가슴쪽으로 꼭 당깁니다



5. 아래에 사람이 있는지 확인 후 릴(줄)을 밀어서 떨어뜨립니다



6. 지지대를 창밖으로 이동합니다



7. 하반신이 먼저 내려가게끔 창문쪽에 걸터 앉은 자세를 취합니다



8. 벨트가 풀리지 않게 양 팔을 쭉 뻗고 벽면을 짚으며 내려옵니다

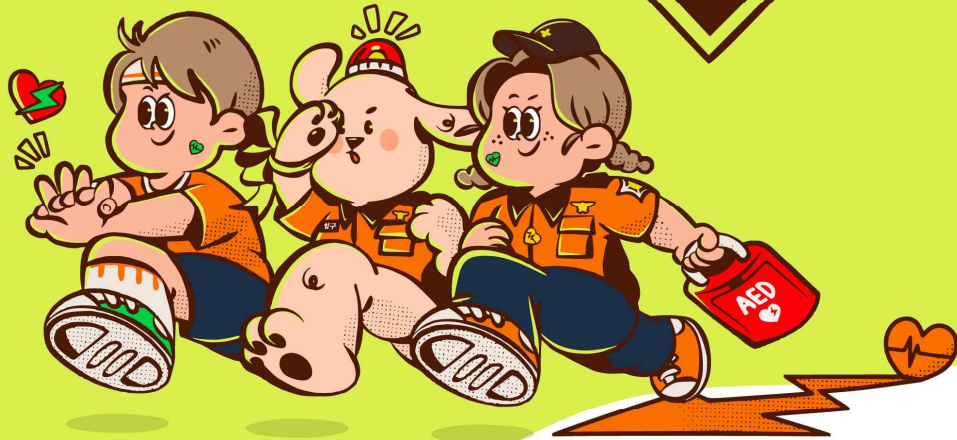
「119두근두근런」 마라톤 행사 참여 홍보

(자료제공: 소방청 대변인 ☎ 044-205-7017)



생명에 사랑을 더하다
생명보험사회공헌재단
Life Insurance Philanthropy Foundation

24.10.20.(일)
서울 여의도한강공원
이벤트광장



참여인원 3,000명

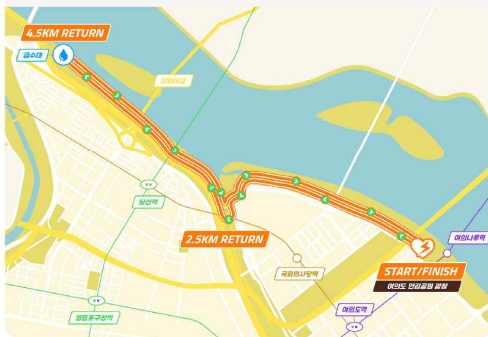
신청기간 8월 27일 ~ (선착순 3천 명 마감)

참가비 일반 35,000원 (8세 이상)
※ 기념품, 보험료, 기부금 포함
※ 7세 미만 미취학아동 보호자 동반 시 무료 입장
※ 참가비 일부는 심정지 소생자 지원사업에 기부됩니다

신청방법 멈추지 말고 두근두근런
홈페이지 내 '참가신청'
www.119cprun.com

장소 및 코스 9K 코스 (4.5Km 지점 반환)
여의도공원 - 국회의사당 - 성산대교

선착순 티켓 1천명 한정 CPR 현장 체험
※ 대회 당일 CPR 현장 체험 포함 참가권
※ 체험 후 'CPR 기초과정이수 수료증' 수령



2024 두근두근런은
119구급대원, 심정지 소생자, 일반 국민이 모여
심폐소생술의 중요성을 느끼고
실제로 체험할 수 있는 펀런(FUNRUN)입니다.

문의사항 smileby2@korea.kr

도박문제 인식주간(9.9~9.20) 행사 홍보

(자료제공 : 사행산업통합감독위원회 예방치유과 ☎ 02-3704-0578)

□ 도박문제 인식주간

- (추진목적) 도박중독의 위험성 및 도박문제에 대한 인식 제고를 위해 사행산업통합감독위원회 출범일(9.17.)을 '도박중독 추방의 날'로 지정하고 그 주를 포함한 한 주를 '도박문제 인식주간'으로 정하여 행사 추진
- (주최/주관) 사행산업통합감독위원회 / 한국도박문제예방치유원
- (인식주간) '24. 9. 9(월) ~ 9. 20(금) * 추석 연휴기간 포함
- (국민참여 주요행사)
 - ① 공모전 : 도박문제 예방 대국민 공모전 개최(7.1.~8.15.)
 - (대상/분야) 일반, 청소년, 군장병 / 영상(쇼츠), 포스터, 슬로건
 - (시상) 18점
 - * 영상 - 문체부장관상, 포스터 - 복지부국방부장관상, 슬로건 - 사감위원장상
 - ② 청년의 날 연계 캠페인 : 청년의 날(9.21) 축제 연계 캠페인 추진
 - (주관기관) 사단법인 '청년과 미래' (국회사무처 등록 사단법인)
 - (기간·장소) 9.21.(토)~9.22.(일) / 난지 한강공원
 - ③ 걷기 챌린지
 - 온라인 걷기 챌린지 캠페인(9.1.~9.30.) : 온라인플랫폼 활용 한달간133,600보 걷기
 - 도박문제 회복자 대상(성인 40명) 프로그램 진행(10.19.~20. / 영종도 둘레길(잠정))

□ 도박중독 추방의 날

- (일시/장소) 2024. 9. 20(금), 13:30~17:00 / 서울올림픽파크텔 올림피아홀
- (주최/주관) 사행산업통합감독위원회 / 한국도박문제예방치유원
- (참석자) 내·외빈 약 200여명
- (주요내용)
 - ① 기념식(개회사 및 축사, LED 퍼포먼스, 축하공연, 유공자 표창, 홍보대사 위촉식, 도박문제 예방 공모전 시상, 단체 세리모니 등)
 - ② 포럼(도박문제 포럼)

□ 도박중독 추방의 날 포스터



청소년 도박 근절 및 도박 문제 상담 안내

(자료제공 : 사행산업통합감독위원회 조사홍보과 ☎ 02-3704-0555)



**미래를 꿈꾸는 우리에게
도박이란 없습니다**

도박문제 전문상담
1336



사행산업통합감독위원회
National Gambling Control Commission

불법사행행위 신고
1855-0112



사행산업통합감독위원회
National Gambling Control Commission

재미로 시작한 도박 그 끝은 절망



게임을 가장한 온라인 도박
자신의 미래를 좀 먹는 범죄입니다

도박문제 전문상담

1336

불법사행행위 신고 포상금 최대 5천만원

1855-0112

65세 이상 어르신! 매년 1회 무료 결핵검진

(자료제공: 질병관리청 결핵정책과 ☎ 043-719-7344, 7920)

<"65세 이상 어르신! 매년 1회 무료 결핵검진" 캠페인 개요>

- ▶ (검진 대상) 65세 이상 어르신('24년 결핵검진을 받지 않은 분)
 - ▶ (검진 방법) 거주지역 보건소로 방문(신분증 필수 지참)
 - ▶ (검진 절차) 흉부X선 검사 실시 후 결핵의심자에 한하여 확진검사 실시
 - ▶ (집중 검진 기간) ~'24.12월(예산 소진 시까지)
- * 올해 검진을 받지 못할 경우, 내년('25년) 연 1회 무료 결핵검진을 받으시면 됩니다.

결핵 ZERO 1339

질병관리청

65세 이상 어르신!

매년 1회 무료 결핵검진

거주지역 보건소를 방문해주세요!

* 방문 시 신분증 지참 필수
* 예산 소진 시까지
(자세한 사항은 보건소로 문의해 주시기 바랍니다.)

결핵 환자 중 **65세 이상 어르신이 약 60% 차지**

우리나라 법정 감염병 중 **사망률 1위** *코로나19 제외 (22년 기준)

기침=신호
검진=보호

2024.8.19.

자기혈관 숫자알기-레드서클 캠페인

(자료제공: 질병관리청 만성질환예방과 ☎ 043-719-7436)

- 질병청-지자체 합동으로 9월 한 달간 「자기혈관 숫자알기 - 레드서클 캠페인」 실시
 - 혈압, 혈당, 콜레스테롤 수치를 알고 관리하여 심뇌혈관질환을 예방·관리
- 우리나라 30세 이상 성인 10명 중 6명이 당뇨병·고혈압 환자이거나 전단계임에도 20~40대 인지율은 절반도 안돼, 치료·관리시 늦어져
- 20대부터 '혈압, 혈당, 콜레스테롤 수치'를 제대로 알고, '9대 생활수칙' 실천 필요

【 심뇌혈관질환 예방관리를 위한 9대 생활수칙 중 7번째 수칙 - 정기적으로 혈압, 혈당, 콜레스테롤 수치를 측정합니다. 】

고혈압, 당뇨병, 이상지질혈증 발생 위험이 높은 **40대 이상**과 비만 등 위험요인이 있는 **20~30대**는 검사를 정기적으로 받아 자신의 **혈압, 혈당, 콜레스테롤 수치**를 반드시 알고 있어야 합니다. 최근 40대 이하에서도 고혈압, 당뇨병, 이상지질혈증 발생위험이 증가하는 추세로 **주의가 필요**합니다.



고혈압, 당뇨병, 이상지질혈증은 **심뇌혈관질환의 선행질환**이며, 특별한 증상이 없어도 **검사를 정기적**으로 받아야 합니다.

고혈압, 당뇨병, 이상지질혈증을 **일찍 발견**하여 **치료·관리**하면 심근경색증과 뇌졸중 등 심뇌혈관질환의 발생을 줄일 수 있습니다.



정상 혈압

수축기 120mmHg 미만
이완기 80mmHg 미만



정상 혈당

공복혈당
100mg/dL 미만



정상 콜레스테롤

총 콜레스테롤
200mg/dL 미만



심뇌혈관질환 예방관리를 위한

9대 생활수칙



더 궁금하다면?

국가건강정보포털 [알림정보>건강교육자료실>자료실 검색> 심뇌혈관질환 예방관리를 위한 9대 생활수칙>검색]



담배를 피우지 않습니다.



술은 가급적 마시지 않습니다.



적당량의 음식을 규칙적으로 골고루,
짜지 않게 먹고, 통곡물, 채소, 콩, 생선을
충분히 섭취합니다.



규칙적으로 매일 30분 이상 운동하고
오래 앉아서 생활하는 시간을 줄입니다.



적절한 체중과 허리둘레를 유지합니다.



스트레스를 잘 관리하여
즐거운 마음으로 생활합니다.



정기적으로 혈압, 혈당,
콜레스테롤 수치를 측정합니다.



고혈압, 당뇨병, 이상지질혈증 환자는
생활습관을 개선하고 약물치료 등
적절한 관리와 치료를 꾸준히 받습니다.



뇌졸중, 심근경색증의 증상을
미리 알아두고 응급 상황이 발생하면
즉시 119를 부릅니다.

*뇌졸중 조기증상 : 한쪽 마비, 갑작스러운 언어장애, 갑작스러운 시야장애, 갑작스러운 어지럼증, 갑작스러운 심한 두통

*심근경색 조기증상 : 갑작스러운 가슴통증, 식은땀·구토·현기증, 호흡곤란, 통증확산

- 1) 2021 국민건강통계 질병관리청
- 2) 국민고혈압사업단. www.hypertension.or.kr
- 3) 대학의학회, 질병관리청, 나와 가족을 위한 고혈압 예방과 관리정보 2020
- 4) 2022고혈압진료지침. 대한고혈압학회
- 5) American Heart Association. 7th report of the Joint National Committee on Prevention, Detection, Evaluation, and Treatment of High Blood Pressure. 2003.
- 6) 국민건강보험공단. www.nhic.or.kr
- 7) 대한의학회, 질병관리청, 근거기반 고혈압 환자 관리정보. 2016

꼭 기억해야 할 아나필락시스 예방관리수칙

(자료제공: 질병관리청 만성질환예방과 ☎ 043-719-7442)

▶ 아나필락시스, 바로 알면 충분히 예방·관리할 수 있습니다.

○ 아나팔락시스란 무엇일까요?

- 급격하게 전신적으로 발생하여 생명을 위협하는 중증알레르기 반응입니다.

○ 아나필락시스의 증상은 무엇인가요?

- **피부**(입속·콧속 따끔거림, 입술·구강 부종, 가려움, 홍반 두드러기), **호흡기**(삼키거나 말하기 힘들, 호흡곤란, 거친 숨소리), **전신 및 신경**(죽을 것 같은 느낌, 의식 잃음, 금속 맛, 부종, 불안감), **소화기**(구역질, 설사, 복통, 구토), **심장혈관계**(실신, 혈압 저하, 요실금) 증상이 나타납니다.

○ 아나필락시스의 원인은 무엇일까요?

- 식품(계란, 우유, 호두, 땅콩, 밀, 메밀, 갑각류, 과일, 콩 생선), 곤충 독(벌, 개미), 약물(해열진통제, 항생제), 기타(운동, 천연고무(라텍스), 원인 모름) 등으로 인해 나타날 수 있습니다.

○ 아나필락시스가 일어난 경우 어떻게 대처해야 하나요?

- ①환자를 편평한 곳에 눕힙니다. ②에피네프린을 주사합니다.
③119를 부릅니다. ④신속히 병원으로 이송합니다.

* 에피네프린 주사와 119 연락은 동시에 진행합니다.

* 체중 15~30kg: 0.15mg 에피네프린, 체중 30kg 이상: 0.3mg 에피네프린

알레르기비염 예방관리수칙

- 아나필락시스의 개인별 원인과 증상을 알고 자가주사용 에피네프린 사용법을 숙지하고 항상 휴대합니다.
- 아나필락시스 증상이 나타나면, 자가주사용 에피네프린을 가지고 있는 경우 바로 투여하고 즉시 응급실로 갑니다.
- 자가주사용 에피네프린 투여 후 증상이 좋아지더라도 2차 반응이 올 수 있어 반드시 신속하게 병원으로 갑니다.
- 아나필락시스 원인 진단과 관리를 위해 정기적으로 전문의의 진료를 받습니다.
- 자신이 아나필락시스가 있음을 주변에 알리고 응급상황에 도움을 받을 수 있도록 합니다.
- 식품에 의한 아나필락시스는 적은 양의 식품섭취, 흡입, 피부접촉에 의해서도 발생할 수 있으니 주의합니다.
- 약물에 의한 아나필락시스의 경우, 금지약물과 알레르기 증상, 투여 가능 약물이 적힌 약물안전카드를 소지하고 처방 때마다 의사, 간호사, 약사에게 확인합니다.
- 아나필락시스가 있는 사람은 보육·교육기관, 직장, 식당 등에 원인물질을 미리 알려 노출을 피하고 응급상황에 대처합니다.

알레르기로부터
자유로운
내몸 ✨

건강한 대한민국 만들기 캠페인

다같이 실천해요!
꼭 기억해야 할
아나필락시스 예방관리수칙

질병관리청

Q. 아나필락시스란 무엇일까요?

아나필락시스는 급격하게 전신적으로 발생하여
생명을 위협하는 중증알레르기 반응이에요.

Q. 아나필락시스의 증상은 무엇인가요?

피부
입 속, 잇속 따끔거림, 입술, 구강 부종, 가려움, 홍반 두드러기
호흡기
삼키거나 말하기 힘들, 호흡 곤란, 거친 숨소리
전신 및 신경
죽을 것 같은 느낌, 의식 잃음, 근육 마비, 부종, 불안감
소화기
구역질, 설사, 복통, 구토
심장혈관계
실신, 혈압저하, 요실금



Q. 아나필락시스의 원인은 무엇인가요?

식품
계란, 우유, 호두, 땅콩, 밀, 메밀, 갑각류, 과일, 콩, 생선
곤충 독
벌, 개미
약물
해열진통제, 항생제
기타
운동, 천연 고무(라텍스), 원인 모름



아나필락시스가 일어난 경우 다음과 같이 대처해요!

1. 편평한 곳에 눕습니다.
· 당황하지 말고 환자를 편평한 곳에 눕히고 안정을 취하게 해요.
· 숨을 깊이 쉬도록 해 주면서 최대한 편안하게 쉰 곳의 단추를 풀어줘요.
2. 에피네프린을 주사합니다.
· 에피네프린을 가지고 있으면 근육에 찌러 주사합니다.
· 다리를 올려 혈액순환을 유지합니다.
3. 119를 부릅니다.
· 119가 올 때까지 환자의 상태를 지속적으로 관찰합니다.
4. 신속히 병원으로 이송합니다.
· 일시적으로 좋아져도 2차 반응이 올 수 있으므로 반드시 병원으로 가도록 합니다.

※에피네프린 주사와 119연락은 동시에 진행합니다.

Q. 아나필락시스의 예방관리수칙은 무엇인가요?

1. 아나필락시스의 개인별 원인과 증상을 알고
자가주사용 에피네프린 사용법을 숙지하고 항상 휴대해요.
2. 아나필락시스 증상이 나타나면, 자가주사용 에피네프린을
가지고 있는 경우 바로 투여하고 즉시 응급실로 가요.
3. 자가주사용 에피네프린 투여 후 증상이 좋아지더라도
2차 반응이 올 수 있어 반드시 신속하게 응급실로 가요.
4. 아나필락시스 원인진단과 관리를 위해 정기적으로
전문의의 진료를 받아요.



Q. 아나필락시스의 예방관리수칙은 무엇인가요?

5. 자신이 아나필락시스가 있음을 주변에 알리고
응급상황에서 도움을 받을 수 있도록 해요.
6. 식품에 의한 아나필락시스는 적은 양의 식품섭취, 흡입,
피부접촉에 의해서도 발생할 수 있으니 주의해요.
7. 약물에 의한 아나필락시스의 경우, 금지약물과
알레르기 증상, 투여 가능 약물이 적힌 약물안전카드를
소지하고 처방 때마다 의사, 간호사, 약사에게 확인해요.
8. 아나필락시스가 있는 사람은 보육·교육기관, 직장, 식당 등에
원인물질을 미리 알려 노출을 피하고 응급상황에 대처해요.



올바른 알레르기 정보로 지키는
소중한 건강

지금 '알자내몸'을 검색하세요

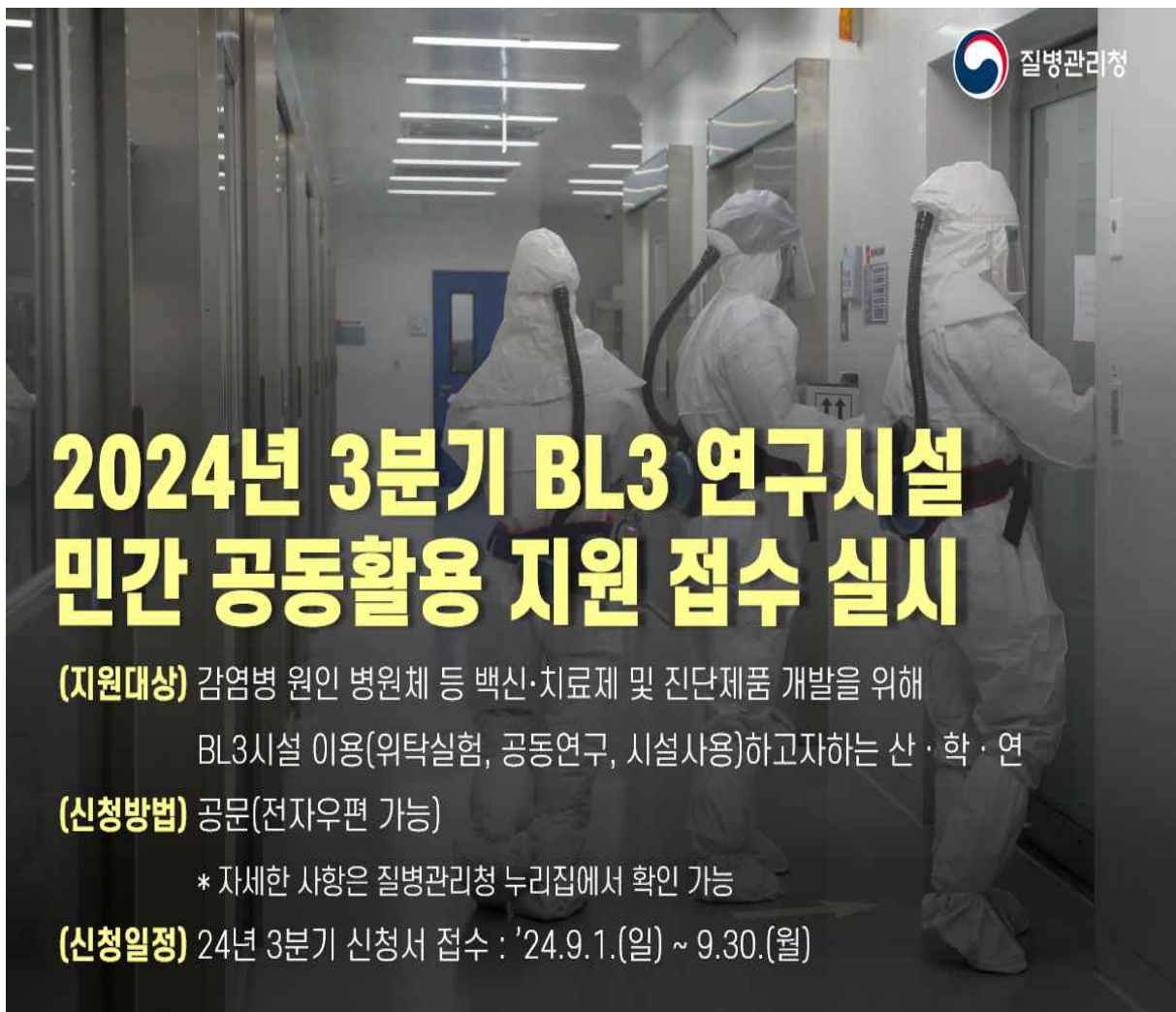
질병관리청 국가건강정보포털
아토피 천식 교육정보센터
유튜브 아프지마 TV

질병관리청

BL3 연구시설 민간 공동활용 지원 3분기 접수 안내

(자료제공: 질병관리청 생물안전평가과 ☎ 043-719-8534)

질병관리청은 바이오 산업 분야의 연구 활성화를 위해 42개의 생물안전3등급(BL3) 연구시설을 민간연구소, 기업, 대학이 활용하여 연구·개발할 수 있도록 'BL3 연구시설 공동활용'을 적극 지원하고 있습니다.



**2024년 3분기 BL3 연구시설
민간 공동활용 지원 접수 실시**

(지원대상) 감염병 원인 병원체 등 백신·치료제 및 진단제품 개발을 위해
BL3시설 이용(위탁실험, 공동연구, 시설사용)하고자하는 산·학·연

(신청방법) 공문(전자우편 가능)
* 자세한 사항은 질병관리청 누리집에서 확인 가능

(신청일정) 24년 3분기 신청서 접수 : '24.9.1.(일) ~ 9.30.(월)

진실화해위원회, 진실규명 기여자에 보상금 지급

(자료제공: 진실·화해를위한과거사정리위원회 언론홍보팀 ☎ 02-3393-9728)

- 진실·화해를위한과거사정리위원회(위원장 김광동, 진실화해위원회)는 조사 중인 진실규명 사건의 진실을 밝히거나 중요한 자료를 발견 또는 제출한 분들에 대한 기여와 공로를 인정해 사건당 최대 3,000만 원 범위에서 보상금을 지급한다.
- 진실화해위원회는 지난 5월 열린 79차 위원회에서 진실·화해를 위한 과거사 정리 기본법(제30조제6항)에 따라 ‘진실규명에 기여한 자에 대한 보상금 지급의 건’을 의결했다. 이에 따라 ‘형제복지원 인권침해 사건’ 관련 피수용자인 부친의 자서전을 제공한 임 모 씨와 ‘한국전쟁 전후 적대 세력에 의한 종교인 희생 사건-전북지역 기독교인 희생 사건’ 관련 교회록을 제공한 만경교회가 각각 보상금을 받았다.
- 진실화해위원회는 2022년 8월 형제복지원이 세상에 알려진 지 35년 만에 이 사건이 부당한 공권력에 의한 중대한 인권침해임을 공식적으로 확인 하고, 3차례에 걸쳐 진실규명 결정을 내렸다. 이 사건의 진실규명 기여자 임 모 씨는 1984년 5월 2일부터 1985년 4월 27일까지 형제복지원에 강제 수용됐다가 탈출한 피수용자의 자서전을 제출해 진실규명 결정에 크게 기여해 보상금을 받았다.
- 또한 ‘한국전쟁 전후 적대세력에 의한 종교인 희생 사건-전북지역 기독교인 희생 사건’은 지난 4월 16일 제76차 위원회에서 진실규명 결정이 내려진 사건으로, 당시 만경교회가 보유한 교회록의 사본과 해석본 등을 제출해 한국전쟁 시기 적대세력에 의해 희생된 만경교회 희생자 9명의 진실규명에 결정적인 역할을 했다.
- 진실화해위원회는 지난해 두 차례의 보상심사실무위원회를 열고 전체 위원회 심의·의결을 거쳐 ‘영광 군경에 의한 민간인 희생 사건 기여자’, ‘공군 첩보대의 북한 민간인 납치 사건 기여자’, ‘전교조 결성 및 해직 과정에서의 인권침해 사건 기여자’ 등 3명에게 보상금 1,400만 원을 지급했다. 진실화해위원회는 올해 하반기에도 추가 심사를 통해 진실 규명 기여자에 대한 보상을 실시할 계획이다.

일들이 정식으로 하는것 같다. 원들도 강하며 췌내에 사력이 있어 여동생도 집사
이고. 내가 보기에 종교에 온갖 힘을 쓰고. 원정 하고는 다르게 돈에 대한 욕심은 없는것 같다.
며칠후 배방 하는 날이 왔다. 중대장의 소만이다. 사회에서 양아치 대장은 췌한 별명이
독수리라고 몸이 진갈 하고. 지금도 운동을 하여 살찐여명이 그사람에게는 매우 맛은
가바 권을 먹는 다고 한다. ~~내가 전초를 보기 많이 하는것 같다.~~ 사회인으로서 군요를 받고. 유아들을
가르치는 선생님이었는데 그중 한사람과 결혼시켜. 사택에서 성관한다. 배방하는
날은 중대장이 신념들은 한사람씩 취급한다. 정신 질환으로 보이면 일단. 시립 병원
의사의 진찰 한 동안. 여친을 정신 병동으로 보내고. 아픈사람 분리하고. 젊은 아씨들과 청년
들은 단하는 소대로 보내고. 거의 정확하게 분리한다. 근처 덩어리들은 5. 소대. 6. 소대 로
보내. 감시 하게 만든고 각소대 장 등은 중대장의 명령과 지시에 다르게 원장이 허락했다.
나는 타악을 해 보니 거수도없고 윈드 한수 없고 싸운진 하는곳도 리해 야 하고 전라자가
없고곳으로 가야 했기에 연구를 하여. 빌력이 왔다고 하여 C1층 으로 갔다. 그곳은 주로
약한 사람들이 있는 소대이다. C.1 층만 해도 3개 소대로 나뉘어져 있어 2백여명이였다.
나는 3소대로 갔다. 소대장이 나를 보더니 부려먹은 만 한지 반감게 뵈아 한다.
근처 덩어리도 있고. 정신 병동 대기 자도있고. 실력 없는 사람. 쓸만한 사람은 안아 없다.
눈치로 보아 어떤 사람이 내 옆에 앉아 형님이 하며. 나에게 편조는 사람이 번서 생긴다.
소대장이 나뉘. 작대 해 주는것을 보고 나에게 덕이나 복려고 한다. 내가 혼난 도와줄 윈도
왔다. 좋은 곳으로 보내 주었다. 며칠은 지났는데 6월만에 생원이 든사람을 좀 복려다가
메뉴가 조금 넣는 음식은 밖이고 축하 해준다며 은혜부러 잔치를 벌려 준다고 제 1팀
생원 잔치를. 시작 한다고. 1층 에서 노래에 자원이 있는사람을 뽑는다. 나는 생각 해 보았다.
이곳에는 내가왔을 곳이 붓되어 편지를 경으로 한수있어 내가 해보았지 안 데리러 오지도 않고.
그냥은 혼자 못나가니 이곳에서 보호관로 나 마관 가진데 이곳에서 나를 죽으라고 잡아
오지도 안유경이다. 오래 있던 사람들은 언제라도 완충 하게 되면 가족들을 다 죽이고 말겠
다고 버드고 웃는것을 보아 형무소 보다 못 하다. 형무소는 형을 마치면 돌아갈수 있으나
이곳에도 가족이 데려 가지 않으면 나간수없다노 것 알았다. 나는 어떻게 하려라다.
나 혼자서 힘으로 산아야 겠다고 마음 굳혀워 왔다. 그렇다연 내가 이곳에서 안코도 알리고
무엇인가. 노력 해야 겠다고 생각하고. 내가 노래를 한다노 것보다. 내 부하에게 시켰다.

사진1. 형제복지원 피수용자의 자서전 일부.

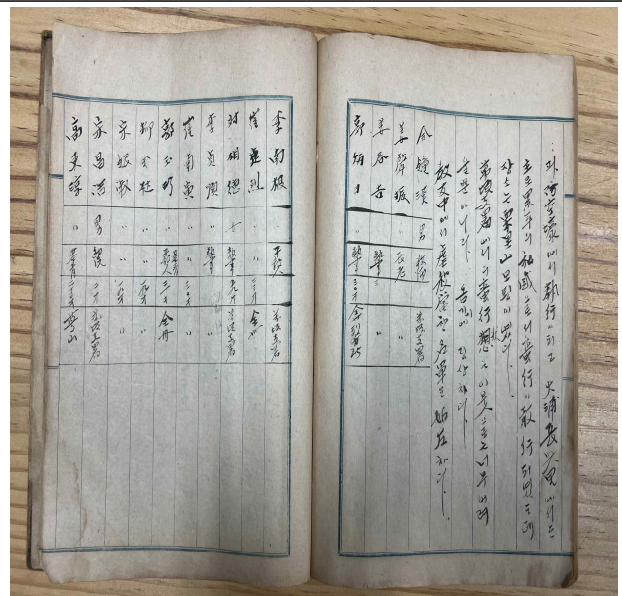
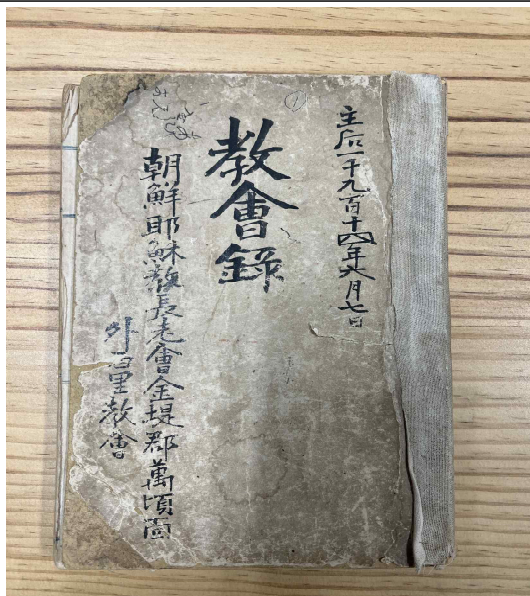


사진2. 한국전쟁 시기 교인 15명의 희생 사실이 기록된 만경교회 교회록
(작성 시기, 1954~1955년으로 추정).

진실화해위원회, 피해자 가족관계등록부 작성·정정 결정 신청 안내

(자료제공: 진실·화해를위한과거사정리위원회 언론홍보팀 ☎ 02-3393-9728)

▶ **진실·화해를위한과거사정리위원회가 피해자로 진실규명한 분들의 가족관계
등록부 작성이나 정정 결정을 위한 신청서 접수를 받고 있습니다!**

- ☐ 1기 진실화해위원회와 2기 진실화해위원회가 진실규명 결정을 내린 사건의 피해자로 인정된 본인이나 친족이 신청할 수 있습니다.
- ☐ 피해자의 가족관계등록부 작성이나 정정은 진실화해위원회가 피해자로 진실규명 결정한 사람 본인의 가족관계등록부만 가능합니다. 피해자의 사망에 관한 기록 정정만 가능하고, 친자관계나 혼인관계 등은 해당되지 않습니다.
- ☐ 신청자격: 진실규명 결정을 받은 피해자 또는 친족*
* 친족 범위: 배우자, 4촌 이내의 인척, 8촌 이내의 혈족
- ☐ 신청서류
 - 신청인의 가족관계증명서
 - 피해자의 제적등본(제적등본이 없는 경우 사유서 제출)
 - 진실규명결정통지서 사본
- ☐ 처리절차
 - 신청서 접수 → 심의·의결(90일) → ‘가족관계등록부의 작성(정정) 심의·결정통지서’ 신청인에게 통지 → 신청인이 거주지 시·읍·면에 제출
- ☐ 신청방법: 방문제출 또는 우편접수(공휴일 제외 상시접수)
- ☐ 문의: 02-3393-9700

피해자가족관계등록부 작성·정정 결정 신청안내



접수
기간

2023. 4. 24. ~ (공휴일 제외) **우편 및 방문제출**

* (04554) 서울 중구 퇴계로 173 남산스퀘어빌딩 5층 진실화해위원회 민원실



신청
자

1기 진실화해위원회와 2기 진실화해위원회가
진실규명 결정을 내린 사건의 **피해자로 인정된 본인**
또는 **친족**(배우자, 4촌 이내의 인척, 8촌 이내의 혈족)



신청
서류

신청인의 가족관계증명서,
피해자의 제적등본(제적등본이 없는 경우 사유서 제출),
진실규명결정통지서 사본

* 신청 서식은 위원회 홈페이지(www.jinsil.go.kr)에서
내려받을 수 있습니다.



문의

진실·화해를위한과거사정리위원회
Tel: 02-3393-9700



QR코드를 스캔하시면
관련 정보를 확인할 수 있습니다.



진실·화해를위한과거사정리위원회
Truth and Reconciliation Commission, Republic of Korea