

국민과 함께하는 6·25전사자 유해발굴사업

(자료제공 : 국방부유해발굴감식단 계획운영처 ☎02-811-6526)



6·25 전사자의 유가족을 찾습니다

호국영웅의 소재를 제보해주세요!

■ 제보대상

6·25전쟁 당시 전사한 국군, 경찰, 학도병, UN군 등 유해

■ 제보내용

- 6·25전쟁 당시 전사자 직접 매장, 목격 또는 들은 내용
- 군 복무 시절 전사자 유해, 유품을 목격 또는 들은 내용
- 일상 활동(영농, 등산, 약초 채취 등) 및 각종 공사 간 전사자 추정 유해, 유품을 직접 목격 또는 들은 내용

■ 포상금 지급

유해 소재 제보 시 **최대 70만원 포상금**



국유단 누리집

대표전화
1577-5625 (오! 6·25)

쉽고 빠른 유가족 유전자 시료채취

■ 참여대상

전사자 유해를 찾지 못한 친·외가 8촌 이내 유가족

■ 참여방법

- ① **국방부 유해발굴감식단 유가족찾기 탐문관이 직접 방문**
 - 전사자 및 유가족 정보 확인 후 전국 유가족 거주지/생업 현장 직접 방문 시료 채취
 - 미신청 시에도 전사자 정보 확인 후 유가족 연락 및 방문
- ② **유가족 본인이 직접 방문 / 우편 활용**
 - 가까운 보건소(지소), 군 병원, 예비군부대, 병무청, 보훈병원(요양원), 적십자병원, 국방부 유해발굴감식단(서울 현충원 내) 방문채취
 - 본인이 직접 시료채취를 원할 경우 시료채취키트 우편 발송 / 시료채취 후 국방부 유해발굴감식단으로 우편 발송(착불)
 - 현역 장병은 소속부대 인사 담당자에게 신청 (참여 시 위로 휴가 지급)
- ③ **전화 신청 1577-5625 [오! 6·25]**

■ 준비서류(증빙자료)

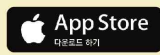
제적등본, 유족증 사본, 전사 통지서 사본, 병적증명서 등 (택일)

■ 포상금 지급

- 전사자 신원 확인 시 **1,000만원 포상금**
- 전사자 기준 최초 채취 시 10만원 포상금 (유가족 인정 시)
- 시료 채취 참여 시 1만원 상품권

병영생활 고충, 성폭력·군범죄, 마약범죄,
방위사업비리, 병영안전 신고 / 상담
「국방헬프콜 ☎ 1303」

(자료제공: 국방부조사본부 ☎ 02-748-1974)



대한민국 국방부
Ministry of National Defense



국방헬프콜
1303

병영생활 고충,
군범죄·성폭력,
마약범죄, 방위사업비리,
병영안전 신고/상담



24시간 365일! 「국번없이 ☎1303」

군전화, 공중전화, 일반전화, 휴대전화 모든 전화로 신고/상담 가능

사이버 신고/상담은

국방헬프콜

검색

Ch

국방헬프콜

+

위국헌신 청춘 감사앨범

(육군 인사참모부 인사근무과 ☎ 042-550-1166)

위국헌신 청춘 감사앨범



병영의 소중한 추억을
육군이 앨범으로 기억해드립니다.



인생을 살면서, 우리는 중요한 순간들을 기억하고 있다.
우리가 세상에 태어나서 첫 번째 생일을 기억하는

돌앨범

학교에 다니면서 행복했던
학창시절을 기억하는

졸업앨범



가족과 여행을 다녀오고
단란했던 시절을 기억하는

가족앨범

청춘의 시절을 보낸,
소중한 병영생활은 어떻게 기억할 수 있을까
나라를 위해 헌신한, 청춘!
그 감사함을 앨범으로 담아 드립니다.

- 휴대전화를 통해, 로그인하여 원하는 사진을 직접 편집
- 전역 2개월전 신청하면, 전역 전 부대에서 수령 가능
- 소중한 병영의 추억을 앨범으로 평생토록 기억하세요.



- 신청방법: 휴대폰 접속하여 사진 등록 -> 업체 제작 후 부대 배송
- 자세한 내용은 부대별 인사담당자 문의

제작지원 | 국방출판지원단

상병만기전역자 병장특별진급

(육군 인사사령부 인사행정처 상병만기전역자 병장특별진급사실조사단 ☎ 042-550-7461~6)

상병으로 전역하신 선배님, 병장으로 진급시켜 드립니다!

개요

과거 30개월 이상 현역병으로 복무하였으나, 제도상 이유로 상병으로 만기 전역한 선배 전우님을 병장으로 특별진급시켜드리는 제도

대상

- 현역병으로 30개월 이상 복무 후 상병으로 만기전역한 사람(1957. 1. 7. ~ 1993년 이전 전역자)
- 단, 복무기간 중 유죄판결을 받았거나, 강등 이상의 징계 처분자는 제외

혜택

- 진급 결정 시 전역일자부로 병장 진급되어 병무청 기록도 자동 변경
- 현충원(호국원) 안장자가 진급될 경우 묘비 계급 변경 지원

신청방법

- 방문신청 : 국방부·육군 행정안내실 또는 지방병무청 민원실(특별진급 신청서 비치)
- 온라인신청 : 국민신문고 접속 후 일반민원 선택, 제출서류를 첨부하여 신청
- FAX신청 : 042-550-7468
- 우편신청 : (32800) 충남 계룡시 신도안면 계룡대로 663 사서함 501-33호 병장특별진급 사실조사단

※ 신청서류

- 직접 신청 : 특별진급 신청서, 주민등록등본 또는 신분증
* 신분증 : 주민등록증, 운전면허증
- 대리 신청 : 특별진급 신청서, 가족관계증명 서류
* 배우자, 직계존비속, 형제·자매, 대상자를 주로 부양 또는 양육한 사람

문의 : 042-550-7461 ~ 6

병장특별진급 신청 및 절차

신청서 작성
(신청인)

신청
(신청인)

사실조사
(복무기록확인)

진급결정
(특별진급심사)

결과통보
(우편회신)

병적정정
(육군/병무청)

국가에 대한 헌신과 희생

육군의 이름으로 기억하겠습니다. 감사합니다.



개식용종식 기본계획(인포그래픽)

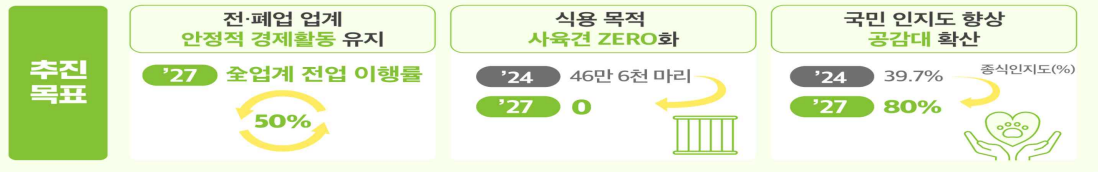
(자료제공: 농림축산식품부 개식용종식추진단 ☎ 044-201-2292)

개식용 종식 기본계획

국민속에서
적극행진

사람과 동물이 조화롭게 공존하는 동물복지 가치 실현!

2027년 개식용종식 달성



01 조기 종식을 위한 업종별 전·폐업 인센티브

농장주 및 도축상인 전·폐업 지원

- 농장주의 자발적 조기 종식 이행 촉진을 위해 **폐업시기별 차등지원**
- 안정적인 생계유지를 위해 전업에 필요한 **시설·운영자금 융자 지원**

- 농장주 폐업이행촉진금 지급
- 시설물 잔존가액 및 철거 지원
- 전업 시 시설·운영자금 저리 융자

개식용 유통상인 및 식품접객업자 전·폐업 지원

- 폐업소상공인지원사업 연계 **철거비 및 재취업·재창업 지원**
- 메뉴·취급 식육 변경 등 전업에 따른 **시설·물품 교체 지원**

- 재취업수당·재창업사업화자금 지원
- 메뉴·취급 식육 변경 시 시설 교체 지원

02 차질 없는 종식 이행 체계 구축

전·폐업 컨설팅

- 전업에 애로를 겪는 영세·고령농을 위한 **현장 맞춤형 컨설팅**
- 유통상인 및 식품접객업자 **폐업 컨설팅 지원**으로 폐업부담 경감

- 농장주 현장 맞춤형 전업 컨설팅
- 법률 자문 및 사업정리 컨설팅
- 식품위생 정보제공 및 컨설팅

식용 목적 사육건 관리

- 농장주 책임 하 잔여건 발생 최소화 **개 사육규모 선제적 감축**
- 불가피하게 발생한 잔여건은 **동물보호법에 따른 보호·관리**

- 사육 규모 모니터링 및 조기 감축
- 농장주 소유권 포기권 보호·관리
- 동물보호 인프라 확충

종식 이행 점검

- 기한 내 차질 없이 종식될 수 있도록 **전·폐업 이행상황 정기 점검**

- 업계 전·폐업 이행상황 분기별 점검
- 적발 행위 대상 이행명령 및 과태료 부과

03 사회적 공감대 확산

대국민 인식 개선 및 정책 홍보

- 대국민 공감대 형성을 통해 종식 이행을 위한 **국민 협조 유도**

- 개식용 소비 종식 캠페인·홍보
- 동물복지 가치 인식 제고 교육
- 개식용종식 긍정적 효과 대외 홍보

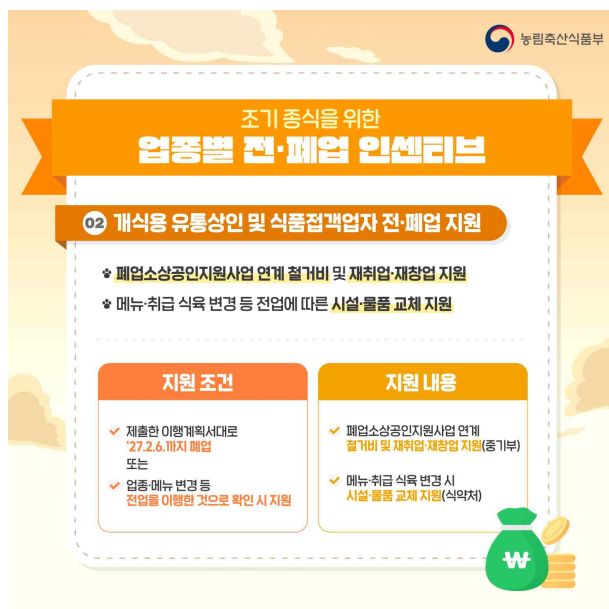
종식 이후 단속 강화

- 종식 이후 철저한 단속을 통해 **음성적 운영을 빈틈없이 차단**

- 농식품부·지자체 합동 점검반 운영
- 음성적 운영 행위 단속 및 엄중 조치

개식용종식 기본계획(카드뉴스)

(자료제공: 농림축산식품부 개식용종식추진단 ☎ 044-201-2292)



차질 없는 종식 이행 체계 구축

02 식용 목적 사육권 관리

- ◆ 농장주 책임 하 잔여건 발생 최소화로 개 사육규모 선제적 감축
- ◆ 불가피하게 발생한 잔여건은 '동물보호법'에 따른 보호·관리

사육 규모 감축

농장주 이행계획서 보완을 통해 자발적 번식 최소화 등
폐쇄 관리 유도 및 체계적 점검(농식품부 지자체, '24.9~'27.2)

소유권 포기전 보호·관리

농장주 사육 포기 등 불가피하게 발생한 잔여건은 지자체에서 소유권을 인수하여
보호·관리('24.9~)

동물 보호 인프라 확충

개 사육 규모 대비 보호 인프라 미흡 지자체 적영 동물보호센터 우선 확충
(농식품부 지자체, '24~)



차질 없는 종식 이행 체계 구축

03 종식 이행 점검

- ◆ 기한 내 차질 없이 종식될 수 있도록 전·폐업 이행상황 정기 점검

「개식용종식법, 위반 행위 분기별 현장 점검(농식품부 지자체, '24~'27.2)

- ◆ 농장주 이행계획서에 따른 증·임식 중단, 사육권 폐쇄 관리 현황 및 사육규모 감축 등을 통한 전·폐업 이행 등을 중점 점검
- ◆ 위반 행위 적발 시 이행조치명령 및 영업장 폐쇄 조치, 과태료 부과



사회적 공감대 확산

01 대국민 인식 개선 및 정책 홍보

- ◆ 대국민 공감대 형성을 통해 종식 이행을 위한 국민 협조 유도

캠페인

개식용 관련 문제의식 공유 및 개식용 소비 종식 등을 위해
다각적 캠페인·홍보 추진(농식품부, '25~)

교육

동물복지 가치 인식 교육을 통한 종식 공감대 형성(농식품부, '25~)

지역별 홍보

이행 시기별 정부·지자체 홍보 매체를 활용하여 관련 업계가 집중된 지역 종식
개식용종식 정책 홍보(농식품부 지자체, '25~)

해외 홍보

긍정적 효과 해외 홍보로 국가 이미지 제고(농식품부, '25~)



사회적 공감대 확산

02 종식 이후 단속 강화

- ◆ 종식 이후 철저한 단속을 통해 음성적 운영을 빈틈없이 차단

법에 따른 종식 유예기간 종료 이후 식용 목적 개 사육·도살·유통·판매
행위 단속 철저(관계부처·지자체, '27.2~)

- ◆ 농식품부·지자체 합동 점검반 운영
- ◆ 음성적 운영 행위 단속 및 엄중 조치



개식용종식 기본계획 관련 사항은
농림축산식품부 홈페이지를
참고해 주시기 바랍니다.

2024 반려동물문화캠페인

(자료제공: 농림축산식품부 동물복지정책과 ☎ 044-201-2616)

농림축산식품부

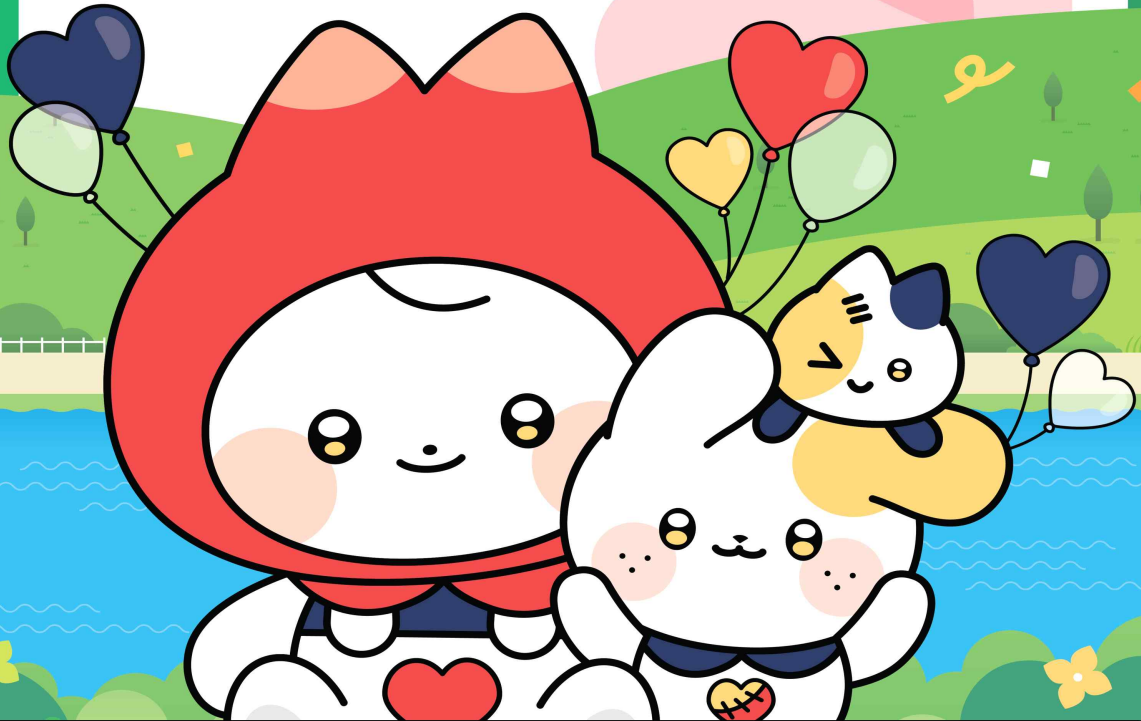
EPIS 농림수산물교육문화정보원



10.05.-10.06. @독섬한강공원

동물가족행복페스타 with 가족의 발견 犬

'입양', 이것이 시대의 펫룰



정보존 둘러볼게

- 유실·유기동물 현황
인포그래픽 전시



교감존 보여줄게

- 해피투게더
(국가 봉사 은퇴견 놀이터)



교육존 알아줄게

- 어린이 반려동물
문화교실



입양존 같이갈게

- 국가동물보호정보시스템 체험
- 반려동물 입양 상담
- 입양교육 및 시험



소개존 의미있게

- 누누, 해삐, 또 포토존
- 캐릭터 공모전 시상식

10월 제철 농산물 홍보

(자료제공: 농림축산식품부 식생활소비급식진흥과 ☎ 044-201-2274)

주요 농산물
전국행정
보타나은 농식품부

10월의 제철 농수산물

SUN	MON	TUE	WED	THU	FRI	SAT
		1 개인의 날	2	3 가천절	4	5
6	7	8	9 한글날	10	11	12
13	14	15	16	17	18	19
20	21	22 배의 날	23 인상하 날	24 사과하 날	25	26
27	28	29	30	31		



단호박
단호박은 풍부한 당질과 영양분에 비해 열량은 낮고 식이섬유가 풍부하여 소화를 돕는다.



배
시원 달콤한 맛이 일품인 배는 구입 후 신문지에 싸서 냉장 보관하는 것이 좋으며 껍질이 평평하여 육적하고 상처가 없는 것을 고른다.



땅콩
땅콩은 13종의 비타민, 26종의 무기질 등 영양성분이 풍부하게 들어있어 반찬이나 주전부리, 제과·제빵의 재료 등 다양하게 활용된다.



대추
대추는 생으로 먹거나 말려서 꿀에 재워 먹거나 차로 끓여 먹는다. 맛이 달고 정신을 안정시켜 주어 불안감과 불면증에 좋다.



양송이버섯
양송이버섯은 훌륭한 단백질 공급원으로서 주로 크림수프에 쓰이거나 볶음을 많이 하며 소스의 재료로도 많이 사용된다.



감성돔
회, 찜, 구이, 조림 등의 요리에 쓰이는 감성돔은 눌러 보았을 때 살이 단단하고 눈알이 선명한 것이 신선하다. 또한 지방이 적고 살이 단단해서 비만이 걱정되는 사람에게 좋다.



서리태
서리태는 항산화 효과가 뛰어나며 노화 예방, 성인병 예방, 피부 건강 개선 등에 효과가 있다. 보관은 밀폐용기에 담아 냉장 보관하거나, 통풍이 잘 되고 서늘하면서 직사광선을 받지 않는 곳에 저장한다.



꽃게
가을 꽃게는 살이 통통하게 올라 무침, 찜, 탕, 볶음 등 여러 요리로 두루 즐긴다. 단, 게장을 담글 때는 알이 찬 알개로 담가야 먹을 것이 많고 맛있다.

야생멧돼지 오인 총기사고 피해 예방 위한 농업인 안전수칙

(자료제공: 농림축산식품부 구제역 방역과 ☎ 044-201-2537)



야생멧돼지 오인
총기 사고 피해 예방을 위한
농업인 안전수칙

지자체 야생동물피해방지단의 야생멧돼지 포획 시
사람(농민, 업사 등)을 야생멧돼지로 오인하여 발생하는
총기 인명사고가 해마다 지속 발생*하고 있습니다.



농림축산식품부

*최근 5년간 전국 총기 사고는 51건으로 13명이 숨졌고, 업종에 의한 사고가 74%로 가장 많았음(KBS 보도, '24.7.10)

농업인의 안전사고 예방을 위해 아래의 행동 수칙을 지켜주세요

01 일몰 후 숲이 우거진 산간 지역에서
농작업은 가급적 자제해 주세요



부득이한 경우 밝은 옷을 입고
빛 반사조끼 또는 x반도 등
안전장구를 착용해 주세요

02

03 총기 포획 소리가 들릴 경우
손전등, 목소리 등을 통해
수렵인이 포획을 멈추도록 해주세요



시군에서 안내(SNS, 현수막 등)하는
총기 포획 기간에는
산간지역 출입을 자제해 주세요

04

05 농작업 등이 빈번히 이뤄지는 지역에는
총기 사용에 주의를 요하는
현수막·표지판 등을 게시·설치해 주세요



맹견사육 허가제도 안내

(자료제공: 농림축산식품부 동물복지정책과 ☎ 044-201-2626)



'24년 4. 27. 맹견사육허가제가 시행되었습니다.

동물보호법 개정으로 맹견을 사육하는 소유자는
시·도지사로부터 사육허가를 받아야 합니다.

* 기존 맹견 사육자는 2024.10.26까지 사육허가를 받아야 합니다.



사육허가 대상 범위

- 사람 또는 동물에게 위해를 가하여 시도지사가 기질평가를 받도록 명한 개
- 도사견, 핏불테리어(아메리칸 핏불테리어를 포함합니다.), 아메리칸 스태퍼드셔 테리어, 스태퍼드셔 불 테리어, 로트와일러 등 5종 및 그 잡종의 개



아메리칸
핏불 테리어

아메리칸
스타퍼드셔 테리어

스타퍼드셔 불
테리어

도사

로트와일러

맹견 사육 허가 신청 요건

① 동물등록 ② 책임보험가입 ③ 중성화 수술

※ 시·도지사는 위 세가지 신청요건을 갖춰 소유자가 신청하면 기질평가를 통해 맹견 사육허가를 결정합니다



기존 맹견 소유자는 2024.10.26.까지 사육허가를 받아야 합니다.

차세대 농업농촌 통합정보시스템 '농업e지'

(자료제공: 농림축산식품부 차세대농업정보화추진단 ☎ 044-201-1168)

차세대 농업농촌 통합정보시스템 농업(e)지

농업인이 **직접** 스마트폰, PC에서 로그인하여
언제 어디서나 농업경영체 등록정보를 확인하고
농식품사업을 신청할 수 있는 시스템

2024.7.

- 농업경영정보 확인

2024.12.

- 농업인 맞춤 사업·관심 사업 안내
- 지도상 농지 등 재배정보 확인

2025.12.

- 농업경영정보 등록·변경등록 신청
- 농식품사업 신청

1. 농업e지 스마트폰 접속 방법

- 다음 3가지 방법 중 선택 / 인터넷에 연결된 경우 접속 가능

1 인터넷 검색



인터넷 검색창에서 '농업e지' 검색
→ 농업e지 사이트 바로가기 → 클릭

2 사이트 주소 입력



인터넷 주소창에서 해당 사이트 주소 입력
→ 농업e지 사이트 접속

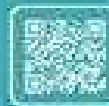
3 QR코드 촬영



농업e지

스마트폰 카메라로
왼쪽에 있는 QR코드 촬영
→ 농업e지 사이트 링크
→ 클릭

★ 농업e지 영상으로 알아보기!



10분



4분 (요약)

스마트폰 카메라로
왼쪽에 있는 QR코드 촬영
→ 교육 동영상 링크
→ 클릭



2. 농업e지 접속 후 로그인 방법

- 다음 휴대전화 인증과 간편인증 방법 중 선택
- 농업경영체로 등록된 경우에만 로그인 가능



농업e지 접속한 뒤 오른쪽 상단 **로그인 아이콘**을 **클릭**하여 진행

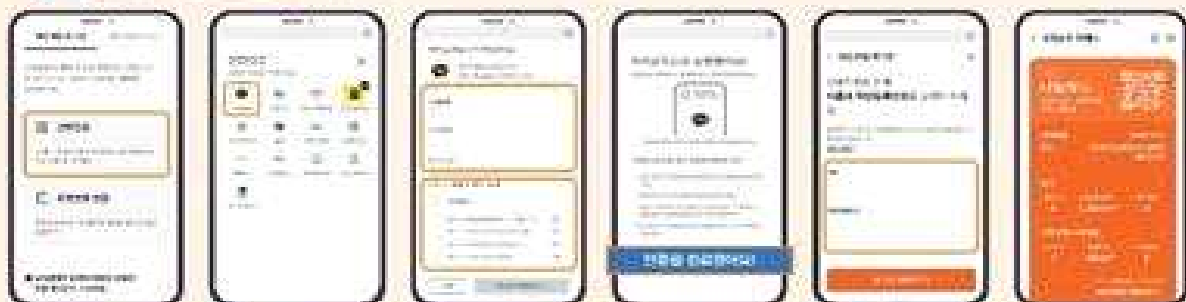
1 휴대전화 인증 : (예)문자(SMS)로 인증하기



1. 로그인 화면에서 '휴대전화 인증' 선택
2. 인증번호 입력 화면
3. 인증번호 입력
4. 인증번호 입력
5. 인증번호 입력
6. 로그인 완료

※ 휴대전화 인증 방법 중 '문자(SMS)로 인증하기', 'PASS로 인증하기'를 활용하여 로그인 가능

2 간편인증 : (예)카카오톡 인증



1. 로그인 화면에서 '간편인증' 선택
2. 간편인증 화면
3. 간편인증 화면
4. 카카오톡 인증 화면
5. 인증번호 입력
6. 로그인 완료

※ 카카오톡, 네이버, 애플인증 등 13개 인증서를 활용하여 로그인 가능



농림축산식품부 ☎ 1899-0072

(정보지원) **EMIS** 농업경영체등록관리정보시스템

2024년도 에너지바우처 신청하고, 따뜻한 겨울 보내세요!

(자료제공 : 산업통상자원부 에너지효율지원팀 ☎ 044-203-5162)

에너지바우처는 에너지 취약계층을 위해 전기, 도시가스, 지역난방, 등유, LPG, 연탄을 구입할 수 있도록 이용권을 지급하는 제도입니다.
가까운 읍·면·동 행정복지센터에서 12월 31일까지 신청하세요!

○ 신청대상은 '소득기준'과 '세대원 특성기준'을 모두 충족하는 세대입니다.

구 분	내 용
소득기준	○「국민기초생활 보장법」상 생계·의료·주거·교육급여 수급자
세 대 원 특성기준	○주민등록표상의 수급자(본인) 또는 세대원이 다음 어느 하나에 해당 · 노 인 주민등록기준 1959.12.31.이전 출생자 · 영유아 주민등록기준 2017.01.01.이후 출생자 · 장애인 장애인복지법에 따라 등록된 장애인 · 임산부 임신 중이거나 분만 후 6개월 미만인 여성 · 중증·희귀·중증난치질환자 「국민건강보험법 시행령」에 따른 중증질환 본인일부부담금 산정 특례에 관한 기준[별표3], 희귀질환[별표4], 중증난치질환[별표4의 2]을 가진 사람 · 한부모가족, 소년소녀가정(가정위탁보호 아동 포함)

- 1) 지원 제외대상 : 세대원 모두가 보장시설 수급자
- 2) 동절기 바우처 지원 불가 대상 : 「긴급복지지원법」에 따라 '24년 10월 이후 동절기 연료비를 지원받은 자(세대)', '24년 등유바우처 또는 연탄쿠폰을 발급받은 자(세대)

○ 세대별 지원 금액은 다음과 같습니다.

구분	1인세대	2인세대	3인세대	4인이상세대
지원 금액	310,200원	422,500원	547,700원	716,300원

- 1) 위 금액은 2024년도 총 지원금액으로 월별 지원금액이 아님
- 2) 사용기간 내 사용하지 않은 금액은 모두 소멸됨

○ 사용기간 및 사용방법은 다음과 같습니다.

사용기간		사용방법
요금차감	'24. 10. 1. ~ '25. 5. 25.	· 고지서의 요금을 자동 차감 (전기, 도시가스, 지역난방 중 택 1)
실물카드	'24. 10. 4. ~ '25. 5. 25.	· 국민행복카드로 등유, LPG, 연탄, 전기, 도시가스 구입결제

- 1) 요금차감은 사용기간내에 청구(작성)된 요금고지서에 한해 차감·지원
- 2) '23년도 동절기 에너지바우처 사용 기간 대비 약 1개월 연장

○ 에너지바우처 홈페이지 및 카카오톡 '에너지바우처' 채널(카카오톡 접속→친구목록에서 에너지바우처 검색→채널 추가)에서 다양한 정보를 접해보실 수 있습니다.

○ 아래 QR코드를 스캔하여 에너지바우처 잔액 및 이용 내역 등을 간편하게 확인해보세요!



AI챗봇

신청 및 문의 : 주민등록상 거주지 읍·면·동 행정복지센터
콜센터 : ☎1600-3190 / 홈페이지 : www.energyv.or.kr

시원한 여름, 따뜻한 겨울 에너지바우처



**에너지바우처란 에너지취약계층의
냉·난방비(전기, 도시가스, 지역난방,
등유, LPG, 연탄)를 지원하는 제도입니다.**

신청장소

주민등록상 읍·면·동 행정복지센터

* 거동이 불편한 분은 대리신청 또는 담당공무원의 직권신청도 가능하니 읍·면·동에 사전 문의

신청기간

2024년 5월 29일 ~ 2024년 12월 31일

신청대상

「국민기초생활 보장법」상 생계·의료·주거·교육급여 수급세대
중 노인, 영유아, 장애인, 임산부, 중증·희귀·중증난치질환자,
한부모가족, 소년소녀가정(가정위탁보호 아동 포함)이 있는 세대

* 주민등록표 등본상 세대 기준

사용안내

구분	사용기간	사용방법
하절기 바우처	요금차감 2024년 7월 1일 ~ 2024년 9월 30일	전기만 가능
동절기 바우처	요금차감 2024년 10월 1일 ~ 2025년 5월 25일	전기, 도시가스, 지역난방 중 택1
	실물카드 2024년 10월 4일 ~ 2025년 5월 25일	전기, 도시가스, 등유, LPG, 연탄

- 1) 요금차감은 '25년 5월 25일까지 청구(작성)된 요금고지서에 한해 차감 지원
- 2) 실물카드(국민행복카드)는 '25년 5월 25일까지 카드결제완료 필요

바우처 금액

구분	1인 세대	2인 세대	3인 세대	4인 이상 세대
하절기	55,700원	73,800원	90,800원	117,000원
동절기	254,500원	348,700원	456,900원	599,300원
총 금액	310,200원	422,500원	547,700원	716,300원

- 1) 위 금액은 2024년도 총 지원금액으로 월별 지원금액 아님
- 2) 동절기 바우처 일부를 하절기 바우처로 당겨쓸 수 있음 (최대 45천원, 희망세대의 경우 바우처 신청 시 선택)
- 3) 하절기 바우처 잔액은 동절기 바우처로 사용할 수 있음
- 4) 국민행복카드로 등유, LPG, 연탄 구매 시 배달료 포함하여 결제 가능



에너지바우처 콜센터 1600-3190
홈페이지 www.energyv.or.kr



산업통상자원부



한국에너지공단

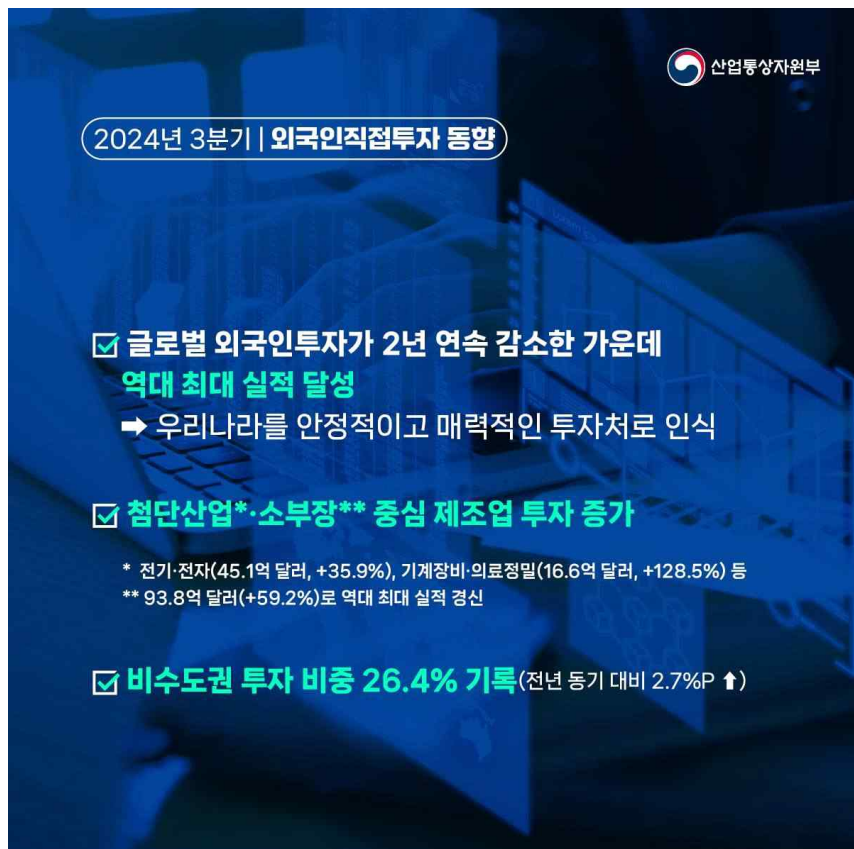
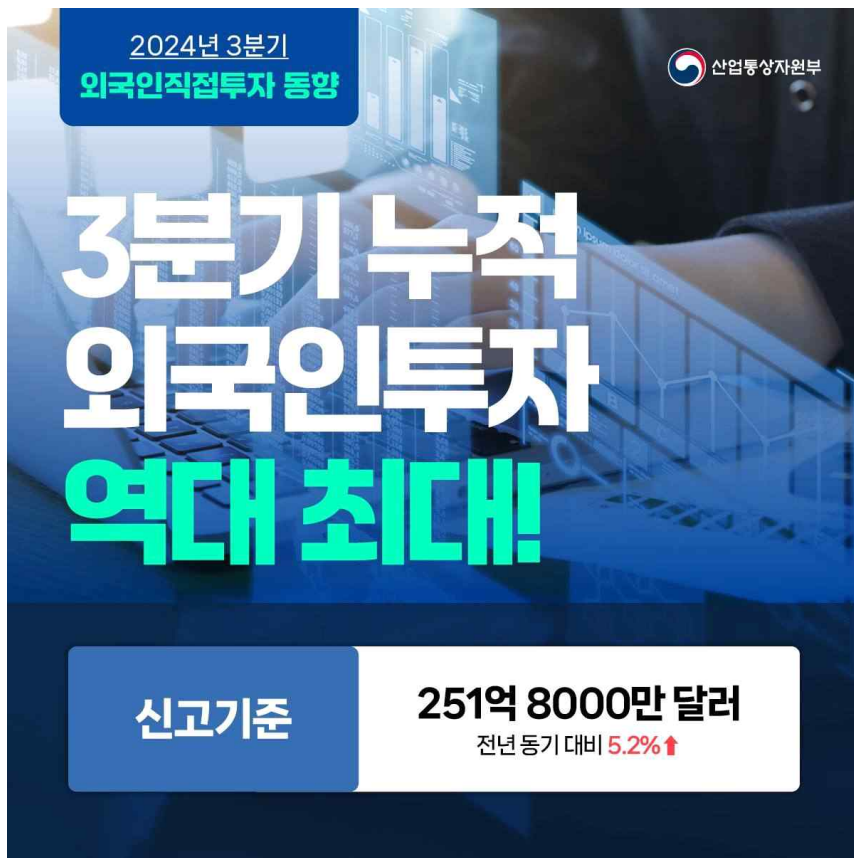
9월 수출, 역대 9월 1위, 올해 월수출 중 최대

(자료제공: 산업통상자원부 수출입과 ☎ 044-203-4043)



3분기 누적 외국인투자 역대 최대!

(자료제공: 산업통상자원부 투자유치과 ☎ 044-203-4089)



국가대표쇼핑축제 2024코세페 11월 개최

(자료제공: 산업통상자원부 유통물류과 ☎ 044-203-4385)

- 행사명 : 국가대표 쇼핑축제 2024 코리아세일페스타
- 행사기간 : 2024년 11월 9일(토) ~ 11월 30일(토), 22일간
- 주요내용 : 유통·제조·서비스 분야 대규모 할인행사 개최
- 주요 할인품목 :
 - ▶ 생필품 : 식품, 패션, 생활용품 등
 - ▶ 내구소비재 : 자동차, 가전, 타이어 등
 - ▶ 문화·레저 : 리조트, 테마파크, 외식, 학습지 등(※ 참여기업, 할인 품목, 할인율은 11월 초 공개)
- (주최) 코리아세일페스타 추진위원회, (후원) 산업통상지원부
- 홈페이지 : www.koreasalefesta.kr
(인터넷포털 검색창에 코리아세일페스타 또는 코세페 검색)
- 관련문의 : 2024 코리아세일페스타 운영사무국
(전화 070-4337-5058. 이메일 kfs@koreasalefesta.kr)

국가대표 쇼핑축제

코리아 세일 페스타

11. 9. ~ 11. 30.



2024 수출 붐업 코리아 WEEK

(자료제공: 산업통상자원부 홍보담당관실 ☎ 044-203-4579)

2024 수출 붐업코리아 WEEK
2024. 10월 3, 4주

산업통상자원부 | kotra
대한무역투자진흥공사

수출 붐업 코리아 WEEK

QR Code

KIAA-GTT SHOW
Korea Auto Industry & Global Transport Tech Show

THE AI SHOW 2024
AI Korea 2024

KIMES BUSAN

SEDEX 2024

kcarbon

2024 고양 드론·도심항공모빌리티 박람회
Goyang Drone UAM Expo 2024

TECH INSIDE SHOW
2024 스마트팩토리 기술대전

CONEX KOREA 2024
한국국제건설기계전

DIGITAL II
2024

ASIA CONCRETE EXPO KOREA

ROBOT WORLD 2024
ROBOT WORLD 2024

OFFSHORE KOREA 2024

ICT융합 엑스포
ICT Convergence Expo Korea 2024

KOREA 2024 METAL WEEK
금속·기계·소재

EROTEC
2024

CONTENT'S KOREA 2024

DMTS
Digital Media Tech Show

KES2024

DIFA
Defense Industry Fair & Meeting Expo

나와 이웃의 복지 위기상황을 앱으로 알려주세요

(자료제공: 보건복지부 지역복지과 ☎ 044-202-3123)

나와 이웃에게 도움이 필요할 때 “복지위기 알림 앱”

복지 위기상황 도움요청을 쉽고 빠르게!



QR코드를 스캔하여 앱을 설치하세요
플레이스토어, 앱스토어에서 '복지위기알림'을
검색하여 다운로드

도움요청 누가 할 수 있나요?

- 대한민국 국민 누구나
- 지역사회보장협의체, 명예사회복지공무원
- 공무원, 이·통장, 사회복지시설 종사자 등 신고의무자

요청 방법은?

- 앱 설치 후 도움 필요 대상, 위기상황 선택 및 도움요청 내용 입력 (비회원, 익명 도움요청 가능)

어떤 경우에 요청하나요?

- 나와 이웃이 생계곤란, 신체·정신건강, 고립 및 고독 등의 위기상황에 처했을 때

무엇을 도와주나요?

- 해당 지자체 담당자와 상담을 통해 긴급복지 등 공적 서비스 제공 (생계비, 의료비, 주거지원 등)
- 건강관리서비스, 돌봄 등 보건복지서비스 연계 지원

고위험 임신부 · 미숙아 의료비 신청하세요!

(자료제공: 보건복지부 출산정책과 ☎ 044-202-3394)



2024년도 고위험 임신부 의료비 지원

고위험 임신부의 19대질환 입원치료비
가구소득에 관계없이 지원합니다.

신청·문의 관할 보건소, e보건소 및 아이마중 앱

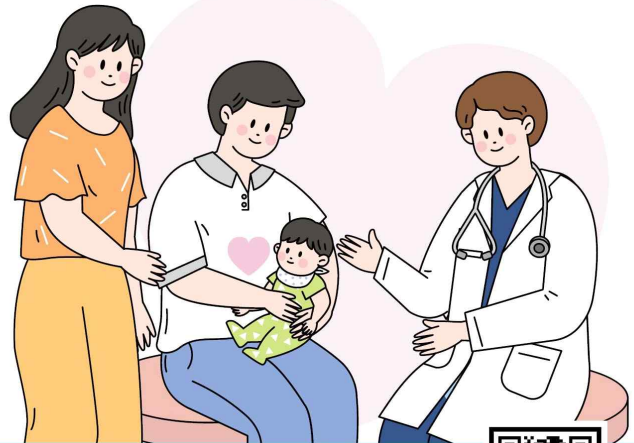


2024년도 **신생아** 의료비·건강관리 지원사업



- ♥ 미숙아 및 선천성 이상아 의료비
- ♥ 대사이상 검사비 및 특수식이
- ♥ 난청 검사비 및 보청기

가구소득에 관계없이 지원합니다.



신청·문의 관할 보건소, e보건소 및 아이마중 앱



섬 지역 택배 추가 배송비 지원

(자료제공: 해양수산부 연안해운과 ☎ 044-200-5733)

섬지역택배추가배송비

최대 **40만원**
지원해드립니다!

섬 지역에 살면서 택배 이용할 때, 추가 배송비 때문에 고민하셨나요?
이제 섬 주민들은 택배 추가 배송비를 1인당 연간 40만원까지 지원받을 수 있습니다.
추가 배송비를 지불했다면, 잊지 말고 읍·면·동에 지원금 신청해주세요!!

지원 대상

- 택배 이용 시 추가 배송비가 부과되는 섬* 지역에 주민등록된 자로서, 본인 명의로 택배를 이용한 개인
- * 제주특별자치도 본도 포함,
방파제 또는 교량 등으로 육지와 연결된 때로부터 10년이 지난 섬은 제외

지원 요건

- 지원 대상자가 「생활물류서비스산업발전법」 제5조제1항에 따라 등록된 택배서비스사업자*가 제공하는 택배를 이용하여 추가 배송비를 지불한 경우
- * 단, 배송비 자체를 부과하지 않는 택배사인 '쿠방로지스틱스서비스(유)'는 제외

※ 우체국 택배는 추가 배송비가 부과되지 않아 지원이 불가하지만,
개별 판매자가 별도로 추가 배송비를 부과한 경우에는 지원 가능

신청 및 지급 절차

- 거주지 읍·면·동 행정복지센터에 지원금 신청서와 함께 아래의 증빙자료 제출

지원금	필요 증빙자료(2개)
1건당 실제 지불한 추가배송비 전액	① 택배운송장 사본 (또는) 택배 이용완료 내역(성명·배송주소·송장번호포함) ② 추가배송비가 표기된 택배비 지불 내역
1건당 3천원 (단, 신안군의 경우 보낸 택배는 2천원 지원)	① 택배운송장 사본 (또는) 택배 이용완료 내역(성명·배송주소·송장번호포함) ② 추가배송비가 표기되지 않은 택배비 지불 내역

* 2024.1.1일 이후의 택배비 결제건에 한해 신청 가능, 2024.12.20일에 신청 마감

* 신청서는 연중 최초 1회만 제출(단, 인적사항·은행계좌 등 신청서 기재 내용 변경시 추가 제출)

- 읍·면·동에서 신청서 및 증빙자료를 검토하여 지원 대상, 지원 요건 등을 충족했을 경우 신청인 계좌로 지원금 지급

자세한 내용은 읍·면·동 행정복지센터 또는 시청·군청으로 문의해주세요.

어업 활동 지원 안내

(자료제공: 해양수산부 소득복지과 ☎ 044-200-5465)

어업활동지원 사업

사고, 질병, 임신, 출산 등으로 어업이 어려운 어가에
일손을 지원해드립니다!



지원 안내

지원대상

- 사고·질병·교육(여성어업인)으로 영어 활동이 곤란한 어업인
- 임신부 및 출산 후 3개월 이내의 여성어업인

지원내용

- 어업 대체 인력 일당 지원(1일 10만 원 기준)
- 일당의 80%는 정부지원, 나머지는 어가부담
(1일 최대 8만원/국비 50%, 지방비 30%)
※ 예시) 일당 10만 원일 경우 : 지원 80,000원(80%),
어가부담 20,000원(20%)

지원일수

- 가구당 연간 30일 이내
(임신·출산 및 4대 중증질환일 경우 60일 이내)

신청 안내

신청방법

- 신청어가에서 각 시·도 담당사무소에 신청

제출서류

- 어업활동지원 이용신청서, 증빙서류
(진단서, 입원확인서, 의사소견서, 진료기록 중 택1)

신청기간

- 입원 시 : 입원 중 또는 퇴원 후 30일(치료기간) 이내
- 진단 시 : 진단기간 내

| 어업활동지원 사업문의 |

소속	전화번호	소속	전화번호
부산시 수산자원연구소	051-209-0935	전남도 해양수산과학원	061-550-0656
인천시 수산기술지원센터	032-458-7462	경북도 환동해지역본부	054-880-7720
경기도 해양수산자원연구소	031-8008-8358	경남도 수산안전기술원	055-254-3524
강원도 환동해본부	033-660-8362	제주도 수산정책과	064-710-3215
전북도 수산기술연구소	063-290-6976		

10월 이달의 수산물

(자료제공: 해양수산부 홍보담당관 ☎ 044-200-5016)



10월
이달의 수산물

감성돔

Acanthopagrus schlegelii



감성돔은 저지방 저칼로리 식품으로 다이어트에 도움이 되고,
비타민A(레티놀)이 풍부해 피부 노화방지와 눈건강 유지에 도움이 된다.

출처 : 국립수산물학원

수분	단백질	지방	회분
(Moisture)	(Protein)	(Fat)	(Ash)
76.7 g	18.8 g	2.3 g	2.1 g

에너지	칼슘	인	철
(kcal)	(Calcium)	(Phosphorus)	(Iron)
101 kcal	24 mg	197 mg	1.2 mg

비타민 A	류신	라이신	아르기닌
(Vitamin A)	(Leucine)	(Lysine)	(Arginine)
18 µg	1,922 mg	1,935 mg	1,707 mg

20241001

10월 이달의 어촌 여행지

(자료제공: 해양수산부 홍보담당관 ☎ 044-200-5016)

2024년 10월
이달의 어촌 여행지

다양한 체험을 즐길 수 있는 수산어촌체험휴양마을

수산마을은 아름다운 수산항에서 다양한 해양레저를 즐길 수 있는 어촌여행지로 투명카누, 오토 승선, 패달보트 등을 체험할 수 있다. 또한, 실내에서는 천연해초비누와 바다캔들을 만들 수 있다. 10월 4~6일 '바다체험축제'가 양양 수산항에서 열리니 낭만이 가득한 양양바다를 한껏 즐겨보자.

- **체**험 : 투명카누 타기, 오토 승선 체험
- **먹 거 리** : 설, 가자미, 카페 '해파랑'
- **주변관광지** : 낙산사, 오산리선사유적박물관

☞ 강원특별자치도 양양군 손양면 수산1길 20-16
☎ 033-673-3677 🌐 www.수산어촌체험마을.kr



투명카누 타기



낙산사



울창한 소나무 숲과 바다의 조화 용신어촌체험휴양마을

용신마을은 한적한 원안해수욕장에 위치하여 여유를 느끼며 자연의 아름다움을 그대로 느낄 수 있는 곳으로 갯벌체험과 독살체험을 할 수 있다. 마을에서 운영하는 캠핑장은 울창한 소나무 숲에서 탁 트인 바다를 바라보며 휴식을 취하기에 좋다. 또한, 인근에는 국가어항인 안흥항이 있다.

- **체**험 : 갯벌체험, 독살체험
- **먹 거 리** : 바지락, 동족, 낙지, 대하구이
- **주변관광지** : 채석포항, 안흥성

☞ 충청남도 태안군 근흥면 용신리 915-11
☎ 041-673-0401 🌐 www.용신어촌체험마을.kr



갯벌체험



채석포항



10월 이달의 해양생물 포스터

(자료제공: 해양수산부 홍보담당관 ☎ 044-200-5016)



지켜주세요!! 이달의 해양생물

일 잘하는 정부 더 편안한 국민

꼬리 없이 수면을 유평하는 거대 물고기

개복치는 몸길이 최대 약 3m, 몸무게 최대 약 2톤에 육박하는 거대한 어류지만 꼬리지느러미가 없고 눈, 입, 아가미구멍이 상대적으로 작은 독특한 생김새를 가졌다. 또한 한 번에 2~3억 개의 알을 낳아 어류 중에서 알을 가장 많이 산란하는 종이지만 알과 치어의 초기 생존율이 매우 낮다. 물결이 잔잔하고 날이 좋으면 수면으로 올라와 느리게 헤엄을 치거나, 옆으로 드러누워서 쉬기도 한다. 이러한 독특한 특징들로 인해 개복치는 해양생물의 다양성을 보여주는 흥미로운 생물로 주목받고 있다.

분포 및 생태적 특성

전 세계 열대, 온대 해역에 널리 분포하며, 우리나라에서는 제주를 포함한 전 해역에 분포하고 있다. 주로 작은 물고기, 새우, 해파리를 먹이로 한다.



Mola mola

개복치

우리가 보호해야 할



수중 사진



수면에 떠있는 개복치



해양수산부



국립해양생물자원관
NATIONAL MARINE BIODIVERSITY INSTITUTE OF KOREA



10월 이달의 등대 포스터

(자료제공: 해양수산부 홍보담당관 ☎ 044-200-5016)

10월
이달의 등대

다시 대한민국!
새로운 국민의 나라

청량한 세상

신창등대
2024. 10. 1. ~ 12. 31.

이달의 등대
순은 해안 일출을 만나다

노을이 지나간 자리
제주 서쪽 바다를 밝히는
신창등대

최초 등대인 1885.5.25
높이 11m

이달의 등대 이벤트
2024. 1. 1. ~ 12. 31.

SNS 포스팅 이벤트
포스팅하고 여행경비 지원받자!
이달의 등대 방문 후기 포스팅 중, 우수 포스팅을 선정하여 등대 탐방 경비 지원 (관광상품권 각 50만 원 상당, 5명 내외)

모바일 등대스텝투어 2024 시리즈 오픈!
스마트폰에 2024 시리즈 '이달의 등대'를 모아보세요!
이달의 등대 스텝투어 12개소 완주자에게 등대 기념품 증정

※ 참여 방법 및 세부 사항은 등대와 바다 누리집과 스텝투어 모바일 앱에서 확인 할 수 있습니다.
※ 이달의 등대는 당해 연도만 진행됩니다.
2024 이달의 등대: 2024년 12월 31일에 문명이 종료하므로 기한 내에 완주가념품을 신청 하시길 바랍니다.

신창등대

제주시 한경면 신창리에 위치한 신창등대는 1965년 최초 설치되어 4초 간격으로 하얀색 불빛을 깜빡이며 제주도 서쪽 해안을 지나는 선박의 안전 길잡이 역할을 하고 있다.

신창등대 주변에는 해안도로를 따라 거대한 풍력발전기들이 줄지어 있어 이 일대를 신창풍차해안도로라 부른다. 해안도로에서 바다 사이로 난 길을 따라 10분 정도 걸어가면 등대와 마주하게 된다. 이곳은 하얀 등대와 거대한 풍차, 그리고 푸른 제주 바다가 어우러진 이국적인 풍경 덕분에 인생 사진을 남기려는 관광객들이 많이 찾는 명소 중 하나이다.

등대 주변에는 해상 낚시터로 조성한 붉은 다리와 제주 자생 고급 어종을 키워 방류하는 바다목장이 있다. 바다목장 조성을 기념하기 위해 상계물공원에 설치한 은빛 다금바리 조형물은 또 하나의 볼거리이다. 상계물은 '새로 발견한 것들'이라는 제주 사투리로, 상계물공원에서 바라보는 노을은 최고의 아름다운 풍경으로 손꼽히기도 한다.

주변 관광지

- 제주바다목장체험관
- 상계물공원
- 신창풍차해안
- 차귀도
- 비양도
- 한림공원
- 환상숲자왓공원
- 금능해수욕장

주변 먹거리

갈치는 봄 산란을 끝내고 먹이를 충분히 섭취하는 가을이 제철이다. 제주도를 대표하는 먹거리 중의 하나인 갈치는 노릇노릇하게 구워 밥 위에 얹어 먹어도 맛있고, 무를 넣고 칼칼하게 조린 갈치조림 또한 별미이다. 갈치회는 광어, 우럭과는 색다른 식감으로 아들이들하고 담백하며, 국물 맛이 시원한 갈치국은 해장으로 그만이다. 10월에는 제주에서만 경험할 수 있는 특별한 체험거리가 있는 은갈치 축제가 열린다.

갈치



신창풍차해안도로(출처: 제주관광공사, Visitjeju.net)



갈치

신창등대를 포함한 이달의 등대 정보는 국립 등대박물관 누리집에서, 인근 관광 정보는 비치제주 누리집에서 확인할 수 있다.



국립등대박물관

10월 이달의 무인도서 포스터

(자료제공: 해양수산부 홍보담당관 ☎ 044-200-5016)


다시 대한민국!
새로운 국민의 나라

해양수산부

역사의 시작,
생태와 경관과 보고

무인도서

2024년 10월
이달의 무인도서



해수부 무인도서
종합정보제공시스템


기암괴석이 만든 아름다운 경관

토도

다양한 해안지형이 발견되며,
기암괴석이 아름다운 경관을 더해준다.

토도(兔島)는 고도 50m, 길이 130m,
면적 7,239㎡인 섬이다.

썰물 때 중도와 토도 사이 해변이 드러나는데
양쪽으로 있어 양면해수욕장이라고 불린다.



해양수산부는 10월 이달의 무인도서로 전라남도 여수시 화정면에 위치한 토도를 선정하였다.

토도는 고도 50m, 길이 130m, 면적 7,239㎡인 섬이다. 토도(兔島)라는 이름은 섬 모양이 토끼를 닮아 붙여졌는데 서로 다른 암석층이 쌓여 있는 형상이 사루끼처럼 보이기도 해 시루섬이라 부르기도 한다.

토도에는 타포니, 파식대지, 해식애, 해식노치 등 다양한 해안지형이 발견된다. 거북이 형상의 거북바위와 사람 얼굴 모양의 얼굴바위, 감자바위, 고래바위 등 기암괴석은 토도의 아름다운 경관을 더해준다.

토도는 바위가 대부분이지만 다양한 식생도 관찰되는데 정상부에는 10~13m 높이의 굴솔과 구실잣밤나무가 군락을 이루고 있다. 또한 돈나무, 다정큼나무 등 관목류와 마삭줄, 갯괴불주머니 같은 초본류가 서식하고 있다.

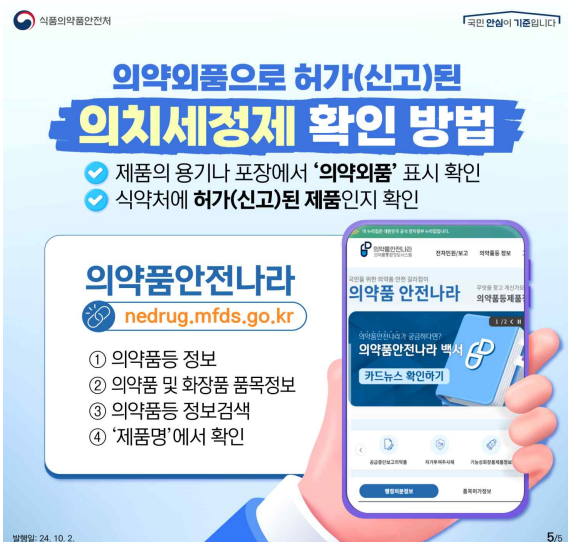
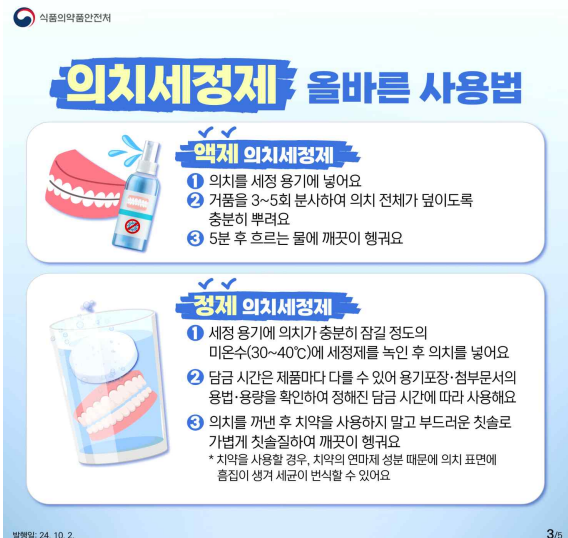
썰물로 해수면이 낮아지면 토도는 더 특별해진다. 밀물 때 잠겼던 인근 유인도 중도와 토도 사이의 해변이 드러나기 때문이다. 길게 찢어짐 연결되는 이 해변은 양쪽으로 바다가 있어 양면해수욕장이라고 불린다.

토도를 포함한 무인도서 정보는 해양수산부 무인도서 종합정보제공시스템에서, 인근 관광 정보는 여수관광 누리집에서 확인할 수 있다.

www.facebook.com/mofkor/photos | www.mof.go.kr | blog.naver.com/koreamof

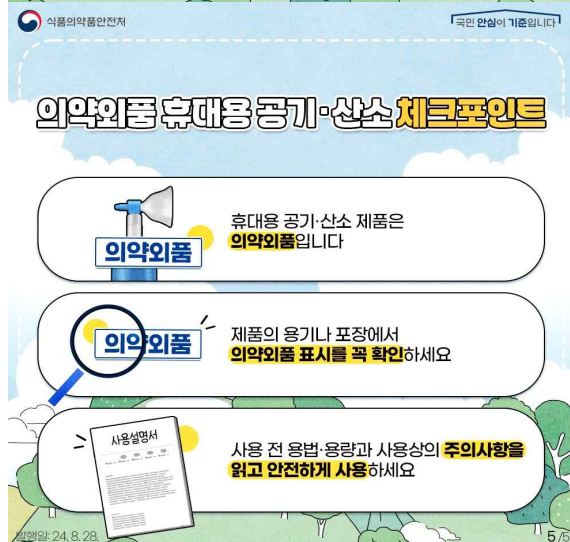
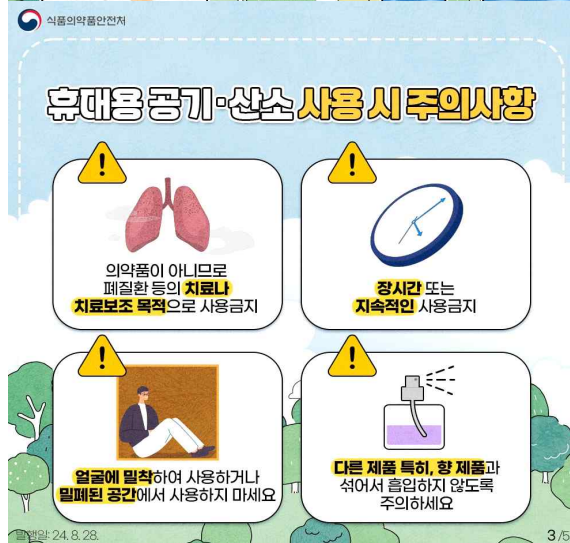
의약품 의치세정제 올바른 사용법

(자료제공: 식품의약품안전처 의약품정책과 ☎ 043-719-3712)



의약품 이야기 휴대용 공기·산소

(자료제공: 식품의약품안전처 의약품정책과 ☎ 043-719-3712)



경사진 영아 수면용품 주의, 영아돌연사증후군 우려

- 조사대상 제품 57% 미국에서는 영아 수면용으로 판매할 수 없는 제품 -

(자료제공: 공정거래위원회, 한국소비자원 소비자정보국 ☎ 043-880-5749)

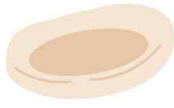
우리나라는 영아돌연사증후군(SIDS)으로
5년('18~'22년)간 영아 총 275명이 사망하는 등
연간 출생아 1,000명당 0.2명 내외로 발생*하고 있어요

* 통계청, 「사망원인통계」(2023.9.), 영아사망원인(영아돌연사증후군)

※ 영아돌연사증후군(SIDS, Sudden Infant Death Syndrome): 1세 미만 영아의 갑작스럽고
예상치 못한 사망을 말하며, 대부분 명확한 이유 없이 수면 중에 발생하여 '요람사'라고도 불림.



요람 10개



쿠션류 10개



베개 10개

한국소비자원이 국내 유통·판매 중인
영아 수면용품 30개 제품을 조사했어요

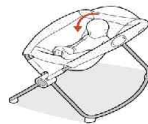


바닥면이 경사진 수면용품은 수면 중 질식의 우려 있어요

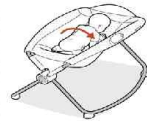
성장·발달이 미숙한 영아는 수면 중 호흡이 불안하고
상대적으로 덜 발달한 목 근육과 좁은 기도 때문에
다른 연령층에 비해 질식사고의 우려가 높아요



경사진 수면용품에서의 영아 질식사고 유형



머리(고개)를 숙인 자세에서
기도 압박에 의한 질식



옆드린 자세에서
산소 부족에 의한 질식



안전한 수면 주의사항



아기와 같은 방을 쓰되
아기의 수면 공간을
보호자의 침대와 분리하십시오



아기가 자는 동안 아기의 머리와
얼굴을 덮지 않도록 주의하십시오



안전한 수면 주의사항



아기가 낮잠이나 밤에 잘 때
항상 등을 대고 눕혀 재우십시오



아기는 단단하고 평평한
표면에 재우십시오



매트리스를 덮는 꼭 맞는 시트를
제외하고 아기가 자는 곳에는
아무것도 두지 마십시오



□ 소비자피해 발생 시 증빙서류를 갖추어 국번없이 1372(발신자부담) 또는
'소비자24(consumer.go.kr)' 에서 소비자상담 또는 피해구제를 신청하세요

2024년 10월 정책홍보만화 - 새출발기금이 더 두텁게 지원해드립니다 -

새출발기금이 더 두텁게 지원해드립니다

글.그림 : 허재호



새출발기금이 더 두텁게 지원해드립니다

새출발기금의 신청기간과 지원대상을
확대하여 더 많은 사장님들이 도움을 받을 수
있게 되었습니다.

- 홈페이지 : 새출발기금.kr
- 콜센터 (1660-1378)



현행

지원대상	2020년 4월 ~ 2023년 11월 중 사업을 영위한 소상공인
------	--

부실·폐업자 지원 강화	엄격한 심사를 거쳐 순부채에 한해 60~80% 감면율 적용 * 순부채: 보유한 재산을 초과하는 부채금액
-----------------	--

신청기간	2025년 10월까지
------	-------------

개선 후

2020년 4월 ~ 2024년 6월 중 사업을 영위한 소상공인

부실·폐업자가 취업·재창업 프로그램을 이수하면 원금감면율 최대 10% 우대적용 (우대적용 시 최대감면율 90%)

2026년 12월까지

9월 27일부터 공공재정환수법이 바뀝니다.

(자료제공: 국민권익위원회 홍보담당관실 ☎ 044-200-7075)

공공재정환수법 개정 시행

2024년 9월 27일부터

공공재정환수법이 바뀝니다

- 공공재정 부정수급자 지급자 형사처벌
- 비실명 대리신고 제도 도입
- 구조금 제도 신설


국민권익위원회



국민권익위원회

공공재정환수법은 어떤 법인가요?

공공재정의 건전성을 약화시키는 부정수급을 예방하고 처벌하기 위해 만든 법으로, 2020년부터 시행 중입니다.



- 부정수급자는 **부정이익을 반드시 반환**해야 하고 **최대 5배의 제재부가금**도 부과됩니다.
- 고액상습 부정수급자는 **명단을 공표**합니다.
- 부정수급을 신고하면 **최대 30억원의 보상금, 최대 5억원의 포상금**을 지급합니다.

국민권익위원회

공공재정환수법 어떻게 바뀌나요?

첫번째!
부정수급자와 이를 도운 지급자를 **형사처벌**할 수 있게 됩니다.



- 거짓이나 그 밖의 부정한 방법으로 자격이 없음에도 부정수급한 자와 이를 알면서 지급한 자는 **3년 이하의 징역 또는 3천만원 이하의 벌금**에 처합니다.
- 거짓이나 그 밖의 부정한 방법으로 과다하게 부정수급한 자와 이를 알면서 지급한 자는 **1년 이하의 징역 또는 1천만원 이하의 벌금**에 처합니다.



공공재정환수법 어떻게 바뀌나요?



두 번째!

비실명 대리신고 제도가 도입되었습니다.



신고자가 익명으로 신고할 수 있는 길이 열렸습니다.
변호인을 통해 실명을 밝히지 않고도 신고할 수 있으며,
신고자에 대한 보호와 보상제도는 동일하게 적용됩니다.



공공재정환수법 어떻게 바뀌나요?



두 번째!

비실명 대리신고 제도가 도입되었습니다.



신고자가 익명으로 신고할 수 있는 길이 열렸습니다.
변호인을 통해 실명을 밝히지 않고도 신고할 수 있으며,
신고자에 대한 보호와 보상제도는 동일하게 적용됩니다.



부정수급자는 더 강하게 처벌하고 신고자는 더 두렵게 보호합니다.

앞으로도 국민권익위는 공공재정 부정수급을
해결하기 위해 노력하겠습니다.



2024 가구주택기초조사 실시 안내

(자료제공: 통계청 인구총조사과 ☎ 042-481-3730)

□ 조사 개요

- (조사목적) 2025 인구주택총조사 및 농림어업총조사의 정확한 조사구 설정 및 등록센서스 주택통계의 품질 제고
- (조사기간) 2024. 11. 8. ~ 11. 27.(20일간)
- (조사대상) 일부 아파트를 제외한 모든 거처(빈집 포함) 및 가구
 - ※ 건축연도가 5~30년 미만인 아파트는 현장조사 대상에서 제외
- (조사항목) 거처와 가구와 관련한 기초정보 14개 항목
- (조사방법) 조사대상 거처(빈집 포함) 현장확인 및 일부 가구 면접조사
 - ※ 태블릿PC를 이용한 전자조사(CAPI) 및 콜센터를 통한 전화조사(CATI)

내일의 변화는 우리의 이야기로부터

2024 가구주택기초조사

찾아갑니다. 다음의 100년, 기초부터 시작합니다.



2024년 11월 8일~11월 27일

조사대상 전국의 모든 가구와 거처(빈집 포함)
※ 5~30년된 아파트는 제외

조사방법 거처와 가구 현장확인,
일부 가구 면접조사

조사항목 가구와 주택에 대한
기초정보 파악(14개 항목)

콜 센터 080-2024-2024(무료)
(오전 8시~오후 9시 주말 포함)

주택용 소방시설 「대국민 인식조사」 참여 홍보

(자료제공: 소방청 생활안전과 ☎ 044-205-7662)



소방청
National Fire Agency

주택용 소방시설
대국민 인식조사

여러분의 소중한 의견을 들려주세요!

조사기간 2024. 5. 10. ~ 10. 31.

참여방법 QR코드를 통해
인식조사 링크 접속

매월 5명 선정 기념품 증정!

QR코드

주택용 소방시설* 자율설치 문화 확산을 위해 대국민 인식조사를 실시합니다! 여러분의 소중한 의견을 들려주세요!

* 주택화재 인명피해를 줄이기 위해 「소방시설 및 관리에 관한 법률」 제10조에 따라 모든 주택(아파트 제외)에 소화기와 주택화재경보기(단독경보형감지기)를 설치하도록 규정하고 있음



소방청

주택용 소방시설

소화기와 주택화재경보기 설치!
우리집 화재걱정 뚫!

화재초기 소방차 1대 효과 '소화기'
화재가 나면 알려주는 '주택화재경보기'

소화기

주택용 소방시설이란?

단독경보형감지기

연기로 화재를 감지하면 자체 내장된 전원(건전지)으로 울람장치가 작동해 경보음을 울려 신속하게 대피 할 수 있게 하는 장치

소화기

소화약제를 압력에 따라 방사하는 기구로 사람이 수동으로 조작하여 소화(消火)에 사용하는 기구

※ 구입방법 : 인터넷 · 대형마트 · 인근 소방기구 판매점 등



설치대상

*단독주택(단독 · 다중 · 다가구) 공동주택(연립 · 다세대)



연립주택



다가구주택

각 가구별로 소유권이 구분되어 있지 않음, 즉 소유주가 1인



다세대주택



단독주택

각 가구별로 소유권이 구분되어 있음, 즉, 소유주가 여러명

설치기준



단독경보형감지기 설치방법



01



02



03



04

관리방법 및 사용기한

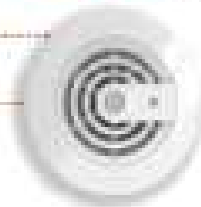
압력게이지 녹색 확인

사용기한 10년

오작동시 리셋버튼 누르기

배터리 주기적 점검

※ 배터리 수명은 약 10년



병원 전 응급환자 이송체계가 바뀝니다

(자료제공: 소방청 구급역량개발팀 ☎ 044-205-7658)

병원 전 응급환자 이송체계가 바뀝니다. **응급환자 이송! 구급대원이 이송병원을 선정합니다.**



병원 전 중증도 분류 도구를 사용합니다.

중증도 분류	정 의	사 례
Level 1	즉각적인 처치가 필요하며 생명이나 사지를 위협하는(또는 악화 가능성이 높은)상태	심정지, 무호흡, 무의식
Level 2	생명 혹은 사지, 신체기능에 잠재적인 위험이 있으며 이에 대한 빠른 치료가 필요한 경우	심근경색, 뇌출혈, 뇌경색, 머리·복부·가슴 관통상
Level 3	치료가 필요한 상태로 진행할 수도 있는 잠재적 가능성을 고려해야 하는 경우	경증의 호흡곤란, 출혈 동반 설사
Level 4	환자의 나이, 통증이나 악화 또는 합병증에 대한 가능성을 고려할 때 1~2시간 안에 처치나 제정가를 시행하면 되는 상태	38도 이상 발열 동반 장염, 복통을 동반한 요로감염
Level 5	긴급하지만 응급은 아닌 상태, 만성적인 문제로 인한 것이거나, 악화의 가능성이 낮은 상태	감기, 장염, 설사, 열상, 변비, 치아(잇몸) 문제

다음사항을 종합적으로 고려하여 이송병원을 선정합니다.

- 환자 증상 및 중증도 분류, 진료과 유무, 처치·시술 가능 여부 등
- 실시간 응급실 병상 정보, 응급실 진료불가 사항(전산장애, 장비 고장 등)

1. 구급대원은 **119법에 따른 이송병원 선정지침**에 따라 응급환자를 의료기관으로 이송합니다.
2. 환자의 질병, 중증도를 고려하여 **치료 가능한 가장 가까운 병원** 이송이 원칙입니다.
3. **환자·보호자가 원하는 특정 병원** 또는 **환자 진료기록이 있는 원거리 병원**으로 이송하지 않습니다.
4. **응급실 진료 순서**는 **환자의 중증도에** 따르며 **내원수단(119구급차)**에 따라 달라지지 않습니다.

65세 이상 어르신! 매년 1회 무료 결핵검진

(자료제공: 질병관리청 결핵정책과 ☎ 043-719-7344, 7920)

<“65세 이상 어르신! 매년 1회 무료 결핵검진” 캠페인 개요>

- ▶ (검진 대상) 65세 이상 어르신(‘24년 결핵검진을 받지 않은 분)
 - ▶ (검진 방법) 거주지역 보건소로 방문(신분증 필수 지참)
 - ▶ (검진 절차) 흉부X선 검사 실시 후 결핵의심자에 한하여 확진검사 실시
 - ▶ (집중 검진 기간) ~’24.12월(예산 소진 시까지)
- * 올해 검진을 받지 못할 경우, 내년(’25년) 연 1회 무료 결핵검진을 받으시면 됩니다.

결핵 ZERO 1339

질병관리청

65세 이상 어르신!

매년 1회

무료 결핵검진

거주지역 보건소를 방문해주세요!

* 방문 시 신분증 지참 필수

* 예산 소진 시까지

[자세한 사항은 보건소로 문의해 주시기 바랍니다.]

결핵 환자 중 65세 이상 어르신이 약 60% 차지

우리나라 법정 감염병 중 사망률 1위 *코로나19 제외 (’22년 기준)

기침=신호

검진=보호

2024.8.19.

폐렴구균 예방접종 맞으셨어요?

- 건강한 노후생활!! 감염병 예방이 우선입니다. -

(자료제공 : 질병관리청 예방접종관리과 ☎ 043-719-8398~8399)

▶ 65세 이상 어르신의 침습성 폐렴구균 감염증* 예방을 위해 건강상태가 좋은 날, 가까운 지정의료기관에서 폐렴구균(PPSV23) 예방접종 맞으세요!!

* 균혈증을 동반한 폐렴, 뇌수막염, 심내막염 등

※ 폐렴은 국내 사망 원인 중 4위(10만명당 52.1명, 2022년 기준)

□ 어르신 폐렴구균 국가예방접종 지원사업

○ 사업대상: 65세 이상 어르신(1959. 12. 31. 이전 출생자, 2024년 기준)

※ 65세 이후에 폐렴구균 23가 다당 백신(PPSV23)을 한번도 접종하지 않은 어르신

※ 65세 이후에 접종했다면, 더 이상 추가접종 불필요

○ 접종기관: 지정의료기관* 및 보건소(보건소는 방문 전 확인 필수)

* 예방접종도우미 누리집(<https://nip.kdca.go.kr>)에서 확인 가능

○ 사업내용: 폐렴구균 23가 다당 백신^{PPSV23}, 1회 국가지원



예방접종 전·후 주의사항

- 건강 상태가 좋은 날, 예방접종이 가능한지 접종기관에 사전 확인 후 방문하시기 바랍니다.
- **접종기관 방문시 마스크 착용 등 개인방역수칙을 준수하여 주시기** 바랍니다.
- 기저질환이 있는 어르신은 백신선택(다당 백신 또는 단백결합 백신) 및 접종 시기 등을 의사와 상담하시기 바랍니다.
- 접종 후 20~30분간 접종기관에 머물러, 이상반응 발생 여부를 관찰한 후 귀가합니다.
- 접종 부위는 청결하게 유지합니다.
- 접종 당일은 반나절 이상 충분히 쉬고, 음주나 지나친 운동은 피합니다.
- 접종 후 2~3일간은 고열 등 평소와 다른 신체 증상이 나타나면 반드시 의사에게 진료를 받으시기 바랍니다.

암을 예방하는 사람유두종바이러스(HPV) 예방접종 잊지 말고 챙겨주세요~ - 1997년생, 2006년생은 2024.12.31.까지 무료접종 가능

(자료제공: 질병관리청 예방접종관리과 ☎ 043-719-8398~8399)

- ☐ 사람유두종바이러스(Human Papillomavirus, HPV) 예방접종을 통해 HPV로 유발되는 암*의 70~90%를 예방할 수 있습니다.

* 자궁경부암과 항문암의 90%, 질암과 구인두암의 70%가 사람유두종바이러스 감염으로 발생

- 충분한 효과를 얻기 위해서는 감염되기 전에 접종하는 것이 중요하므로, 사람유두종바이러스 감염의 주요 원인인 성 경험 이전에 예방접종을 완료하도록 권장합니다.

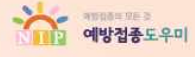
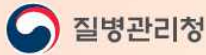
- ☐ HPV 국가예방접종 지원사업(2024년 기준)

지원 대상	○ 2006~2012년생(12~17세) 여성청소년 ○ 1997~2005년생(18~26세) 저소득층* 여성 * 「국민기초생활보장법」상 기초생활수급자 및 차상위계층
지원 백신	○ HPV 2가(서바릭스), HPV 4가(가다실)
접종 기관	○ 지정의료기관* 및 보건소(방문 전 접종가능 여부 확인 필수) * 예방접종도우미 누리집(https://nip.kdca.go.kr)에서 확인 가능

※ 2006년생 여성청소년, 1997년생 저소득층 여성은 2024년까지 비용지원

- ☐ 주의사항

- 안전한 예방접종을 위해 미성년자는 보호자와 동행
- 예방접종 전 반드시 의사의 예진 받기
- 중증도 이상의 심한 급성질환이 있는 경우에는 접종을 연기하나, 감기 등 가벼운 질환을 앓는 경우는 접종 시행 가능
- 예방접종 후 20~30분간 접종기관에 앉아있고, 어지러울 경우 누워있기
- 예방접종 후 2~3일간 주의 깊게 관찰, 평소와 다른 신체증상이 나타날 경우 반드시 의사의 진료받기



2024
사람유두종바이러스감염증 예방을 위한
HPV 예방접종
국가지원



- ✓ **지원대상** **건강상담 및 HPV 예방접종 지원**
2011.1.1~2012.12.31. 출생한 12세 여성청소년
HPV 예방접종 지원
2006.1.1~2010.12.31. 출생한 13~17세 여성청소년
1997.1.1~2005.12.31. 출생한 18~26세 저소득층 여성
*기초생활보장수급자 및 차상위 계층(기준 중위소득 50% 이하)
- ✓ **접종기관** **지정 의료기관* 및 전국 보건소**
*예방접종도우미 누리집(<https://nip.kdca.go.kr/>)에서 확인 가능
*일부 보건소는 예방접종을 시행하지 않을 수 있으므로 방문 전 확인 필요
- ✓ **지원백신** **서바릭스(HPV 2가), 가다실(HPV 4가)**

예방접종도우미 누리집(<https://nip.kdca.go.kr/>)



2024-2025절기 인플루엔자·코로나19
65세 이상 어르신 대상 국가예방접종 지원사업
동시접종하고 **질병**을 **이길**병으로!

(자료제공: 질병관리청 예방접종관리과 ☎ 043-719-8398~8399)



65세 이상 어르신

인플루엔자·코로나19
동시접종하고
질병을
이길병으로!



지원대상

65세 이상 어르신 [1959.12.31. 이전 출생자]

접종기간

지정의료기관 및 보건소 * 예방접종도우미 누리집에서 확인 가능(보건소 방문 전 확인 필수)

지원기간

- | | |
|--|--------------------------------|
| • 75세 이상 [1949.12.31. 이전 출생자] | 2024.10.11.(금) ~ 2025.4.30.(수) |
| • 70 ~ 74세 [1950.1.1.~1954.12.31. 출생자] | 2024.10.15.(화) ~ 2025.4.30.(수) |
| • 65 ~ 69세 [1955.1.1.~1959.12.31. 출생자] | 2024.10.18.(금) ~ 2025.4.30.(수) |

의료기관
방문 시
지켜주세요



1
건강상태가 좋은 날
예방접종
하기



2
병원자와 접종대상자
모두 마스크
착용



3
손소독 등
개인위생 수칙
준수



4
접종 후 현장에서
20~30분 머무르며
이상반응 관찰 후 귀가



골다공증 예방관리수칙으로 건강한 뼈를 유지하세요!

(자료제공: 질병관리청 만성질환예방과 ☎ 043-719-7440)

☐ 골다공증이란?

- 뼈속에 구멍이 많이 생겨 뼈의 강도가 약해져 쉽게 부러지는 질환입니다.

☐ 골다공증의 원인은 무엇인가요?

- 생활습관과 밀접한 관련이 있으며, 폐경, 칼슘의 흡수장애, 비타민 D 결핍, 흡연, 과음, 약물, 가족력, 신체활동이 부족한 경우에 걸리기 쉽습니다.

☐ 골다공증의 증상은 무엇인가요?

- 특별한 증상이 나타나지 않습니다. 골다공증이 생기면 골절의 위험이 커집니다. 심할 경우 일상생활 중에 허리를 구부리거나 기침을 할 때도 쉽게 뼈가 부러질 수 있습니다. 골절이 흔히 발생하는 부위는 손목, 척추, 대퇴골입니다.

☐ 골다공증은 어떻게 예방관리를 해야하나요?

- 골다공증은 미리 예방하고, 꾸준히 관리해야 할 중요한 질환입니다. 규칙적인 운동, 올바른 식습관, 정기적인 골밀도 검사와 같은 건강한 생활습관을 실천하면, 골다공증으로 인한 골절 위험을 줄일 수 있습니다.

[출처] 질병관리청 국가건강정보포털

* 골다공증에 대한 자세한 정보는 아래의 링크에서 확인하세요!

질병관리청 국가건강정보포털<건강정보>‘골다공증’

https://health.kdca.go.kr/healthinfo/biz/health/gnrlzHealthInfo/gnrlzHealthInfo/gnrlzHealthInfoView.do?cntnts_sn=5833



01

성장기에 적절한 운동과 영양관리를 통해서 50대부터 시작되는 급격한 골소실에 대비합니다.



03

적정량의 칼슘과 비타민D를 섭취합니다.



02

제재종이 되지 않도록 적정 재종을 유지합니다.



04

술과 커피, 탄산음료를 마시지 않거나 적당량 이하로 줄입니다.



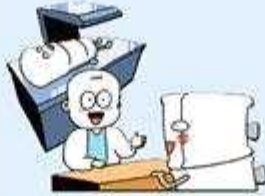
05

담배는 피우지 않습니다.



07

위험인자가 있는 경우 정기적으로 골밀도 검사를 받고, 그 결과를 의사와 상의합니다.



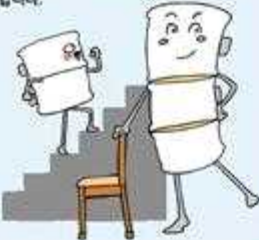
09

넘어지지 않도록 주의하고 넘어지기 쉬운 생활환경을 개선합니다.



06

재중부하운동과 균형운동을 가능한 한 매일합니다.



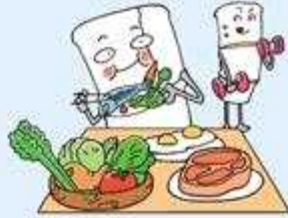
08

골다공증을 꾸준히 관리합니다.



10

노년기에는 근감소를 예방합니다.



불법도박 근절 및 불법사행행위 신고 안내

(자료제공 : 사행산업통합감독위원회 조사홍보과 ☎ 02-3704-0555)



**도박으로 잃어버린 인생
지금 당신의 결심이 필요합니다**

불법사행행위 신고
1855-0112



사행산업통합감독위원회
National Gambling Control Commission

도박문제 전문상담
1336



사행산업통합감독위원회
National Gambling Control Commission

한탕, 한방 불법도박 인생 파탄의 지름길



도박으로 잃어버린 인생 지금 당신의 결심이 필요합니다

불법사행행위 신고 포상금 최대 5천만원

1855-0112

도박문제 전문상담

1336

2024년 10월 정책홍보만화 - 도박문제 전문상담 1336 -

도박문제 전문상담

☎1336

글,그림 : 허재호



도박문제 전문 상담채널

- 전화 : 1336
(국번없음, 365일 무료 이용가능)
- 문자 : #1336
- 채팅 : 넷라인 (netline.kcgp.or.kr)



도박문제 상담 넷라인

글.그림 : 허재호

도박문제 전문상담

☎ 1336

도박중독은 혼자서는
이겨내기 힘든 질병이기 때문에
전문기관의 도움을 받아
치료 활동에 꾸준히
참여하는 것이
중요합니다.



도박문제 전문 상담채널

- 전화 : 1336
(국번없음, 365일 무료 이용가능)
- 문자 : #1336
- 채팅 : 넷라인 (netline.kcgp.or.kr)



도박문제 상담 넷라인

진실화해위원회, 소년병 참전 사건 영상 공개

(자료제공: 진실·화해를위한과거사정리위원회 언론홍보팀 ☎ 02-3393-9728)

- 진실·화해를위한과거사정리위원회(위원장 김광동, 진실화해위원회)는 이지애 홍보대사와 최태성 홍보모델이 출연한 한국전쟁 진실규명 사건 영상을 대국민 공개해 높은 호응을 얻고 있다.
- 진실화해위원회는 앞서 방송인 이지애(전 KBS 아나운서) 씨를 홍보대사로 위촉해 유튜브 영상 콘텐츠와 홍보물 제작 등 다양한 활동을 벌이고 있다. 한국사 분야의 ‘일타강사’ 이자 역사커뮤니케이터로 잘 알려진 최태성 씨도 진실화해위원회 홍보모델로 활동 중이다.
- 진실화해위원회는 이지애 홍보대사, 최태성 역사커뮤니케이터, 그룹 위아이(Wi) 메인보컬 강석화가 출연한 ‘진화위X큰별쌤 진실톡톡’ 시리즈 영상 중 첫 번째로 22분 분량의 ‘한국전쟁 중 소년병 참전 사건’ 영상을 9월 25일 대국민 공개했다. 영상은 진실화해위원회 공식 유튜브 채널 (www.youtube.com/watch?v=y9D0fhmuKHI)에서 볼 수 있다.
- 소년병이란 한국전쟁 당시 ‘병역의 의무가 없는 만 18세 미만 아동’으로 1950년 6월 25일부터 1953년 7월 27일 사이에 계급과 군번을 받아 정규군(현역병)으로 참전하고 제대한 이들을 가리킨다. 진실화해위원회는 약 3만 명에 달하는 어린 소년병들이 병력 자원으로 동원돼 생명권 등 신체적·정신적 피해와 학습권 등 사회적 피해를 받은 사실을 조사해 7월 9일 82차 전체위원회에서 진실규명으로 결정했다.
- 특히 이 영상에는 소년병으로 참전한 박태성 씨의 육성 인터뷰가 담겨 눈길을 끌었다. 17살 때 참전해 생사의 고비를 넘긴 박 씨는 전투 중 만난 15살 소년 병사의 이야기를 전해 먹먹한 여운을 남긴다.
- 영상에 출연한 이지애 홍보대사는 인터뷰에서 “이분들이 겪은 아픔을 위로하는 유일한 길이 함께 기억하는 일”이라며 “기억은 내면에서 계속 끌어내지 않으면 망각된다. 아픈 역사라도 기억하고, 추모해야 한다. 자극적으로 소비하지 말고 지속적인 관심을 가져 달라”고 당부했다.

- 영상을 본 유튜브 이용자들은 대부분 긍정적인 내용의 댓글을 남기고 있다. 이용자들은 “한국전쟁 중 소년병 참전 사건에 대해 몰랐던 부분을 알게 됐네요” (@몽XXXX) “오늘 너무 알아야 하는 역사를 또 배우고 갑니다!! 다부동 전투도 모르고 있었는데 다시 한번 감사함을 느낀다” (@XXX이크) “너무 유익해요” (@miXXXXX) 등의 반응을 보였다.
- 진실화해위원회는 10~11월 현재 직권조사 중인 전남 신안 민간인 희생 사건, 성인부랑인수용시설 인권침해 사건 관련 영상도 순차적으로 공개할 예정이다.



진실화해위원회, 진실규명 기여자에 보상금 지급

(자료제공: 진실·화해를위한과거사정리위원회 언론홍보팀 ☎ 02-3393-9728)

- 진실·화해를위한과거사정리위원회(위원장 김광동, 진실화해위원회)는 조사 중인 진실규명 사건의 진실을 밝히거나 중요한 자료를 발견 또는 제출한 분들에 대한 기여와 공로를 인정해 사건당 최대 3,000만 원 범위에서 보상금을 지급한다.
- 진실화해위원회는 지난 5월 열린 79차 위원회에서 진실·화해를 위한 과거사 정리 기본법(제30조제6항)에 따라 ‘진실규명에 기여한 자에 대한 보상금 지급의 건’을 의결했다. 이에 따라 ‘형제복지원 인권침해 사건’ 관련 피수용자인 부친의 자서전을 제공한 임 모 씨와 ‘한국전쟁 전후 적대세력에 의한 종교인 희생 사건-전북지역 기독교인 희생 사건’ 관련 교회록을 제공한 만경교회가 각각 보상금을 받았다.
- 진실화해위원회는 2022년 8월 형제복지원이 세상에 알려진 지 35년 만에 이 사건이 부당한 공권력에 의한 중대한 인권침해임을 공식적으로 확인하고, 3차례에 걸쳐 진실규명 결정을 내렸다. 이 사건의 진실규명 기여자 임 모 씨는 1984년 5월 2일부터 1985년 4월 27일까지 형제복지원에 강제수용됐다가 탈출한 피수용자의 자서전을 제출해 진실규명 결정에 크게 기여해 보상금을 받았다.
- 또한 ‘한국전쟁 전후 적대세력에 의한 종교인 희생 사건-전북지역 기독교인 희생 사건’은 지난 4월 16일 제76차 위원회에서 진실규명 결정이 내려진 사건으로, 당시 만경교회가 보유한 교회록의 사본과 해석본 등을 제출해 한국전쟁 시기 적대세력에 의해 희생된 만경교회 희생자 9명의 진실규명에 결정적인 역할을 했다.
- 진실화해위원회는 지난해 두 차례의 보상심사실무위원회를 열고 전체 위원회 심의·의결을 거쳐 ‘영광 군경에 의한 민간인 희생 사건 기여자’, ‘공군 첩보대의 북한 민간인 납치 사건 기여자’, ‘전교조 결성 및 해직 과정에서의 인권침해 사건 기여자’ 등 3명에게 보상금 1,400만 원을 지급했다. 진실화해위원회는 올해 하반기에도 추가 심사를 통해 진실규명 기여자에 대한 보상을 실시할 계획이다.

원들이 정식으로 하는것 같다 원들도 강하며 첫내에 사력이 있어 여동생도 전사
이고. 내가 보기에 종교에 온갖 현상 쓰고. 원정 하고는 다르게 돈에 대한 욕심은 없는것 같다.
며칠후 배방 하는 날이 왔다. 중대장의 소란이다. 사회에서 양아치 대장군 켈런 별명이
독수리라고 불리 진갈 하고. 지금도 운동을 하며 삼천여명이 그사람에게는 매우 밝은
까바 광을 먹는 다고 한다. ~~내가 전후를 보기 명이 원수 의갈은~~ 사회인으로서 금요를 받고. 유아들을
가르치는 선생들이 있는데 그중 한사람과 전론시켜 수락에서 심판한다. 배방하는
날은 중대장이 선입들은 한사람씩 취공한다. 정신 질환으로 보이면 된다. 사람 병천
의사의 진찰 할 동안. 며칠후 정신 병동으로 보내고. 아픈사람 분리하고. 젊은 아리들과 청년
들은 민화노 소대로 보내고. 거의 정확하게 분리한다. 근처 덩어리들은 5. 소대. 6. 소대 로
보내 감시 하게 만들고 각소대 장 등은 중대장의 명령과 지시에 따르게 원장이 격려한다.
나는 타악을 해 보니 기수도 없고 윈드 화수 없고 싸움전 하는곳도 리해 야 하고 전라자가
없는곳으로 가야 했기에 연구를 하여. 빈천이 왔다고 하여 C1층 으로 갔다. 그곳은 주로
약한 사람등이 있는 소대 이다. C.1 층만 해도 3개 소대로 나뉘어져 있어 2백여명이 왔다.
나는 3소대로 갔다. 소대장이 나를 보더니 부려먹은 만찬지 반갑게 맞이 한다.
근처 덩어리도 있고. 정신 병동 대기 자도 있고. 실력 없는 사람. 쓸만한 사람을 안아 없다.
눈치로 보아 어떤 사람이 내 옆에 앉아 형님이 하며. 나에게 따르는 사람이 벌써 생긴다.
소대장이 나로 잘대 해 주는것을 보고 나에게 덕이나 복려인 준다. 내가 훗날 도와준 믿도
왔다. 좋은 곳으로 보내 주었다. 며칠은 지났는데 6월만에 생원이 든사람을 존 분처다가
메뉴가 조금 나은 음식은 먹이고 축하 해준다며 은혜부터 잔치를 벌려 준다고 제 1회
생원 잔치를 시작 한다고. 1층 에서 노래에 주권이 있는 사람을 뽑는다. 나는 생각해 보았다.
이곳에는 내가 왔을 곳이 붓되어 편지를 권으로 할수 있어 내가 해보았지 만 데리러 오지도 않고.
그냥은 혼자 못나가니 이곳에서 보로간로 나 아한 가전에 이곳에서 나를 죽으라고 찾아
오지도 안것이다. 오래 있던 사람등은 언제라도 환환 하게 되면 가족들을 다 죽이고 안것
라고 버드근 듯 뽀노것을 보아 형무소 보내물 하다. 형무소는 형무마치면 돈바칼수 있으나
이곳에도 가족이 데려 가지 않으면 나갔수없다노 것 안왔다 나는 어떻게 하리라한다.
나 혼자서 곁으로 산아야 했다고 마음 굳혀먹었다. 그런라면 내가 이곳에서 연군도 알리고
무엇인가. 노력 해야 했다고 생각 하고. 내가 노래를 쓴다노 것보다. 내 부하에게 시켰다.

사진1. 형제복지원 피수용자의 자서전 일부.

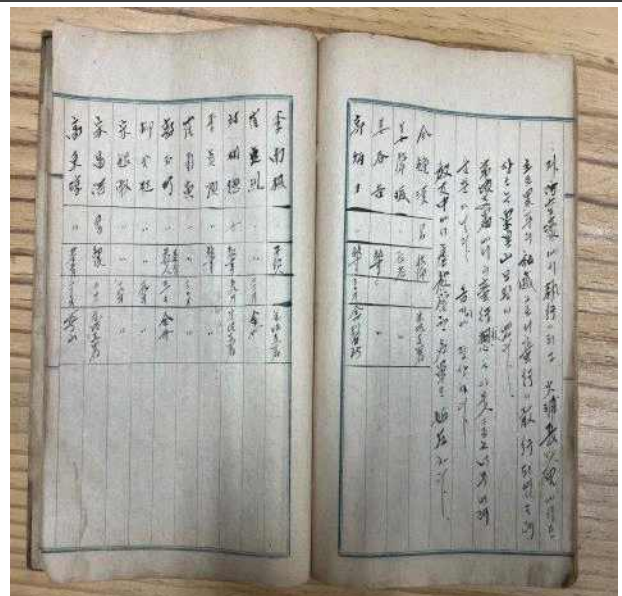
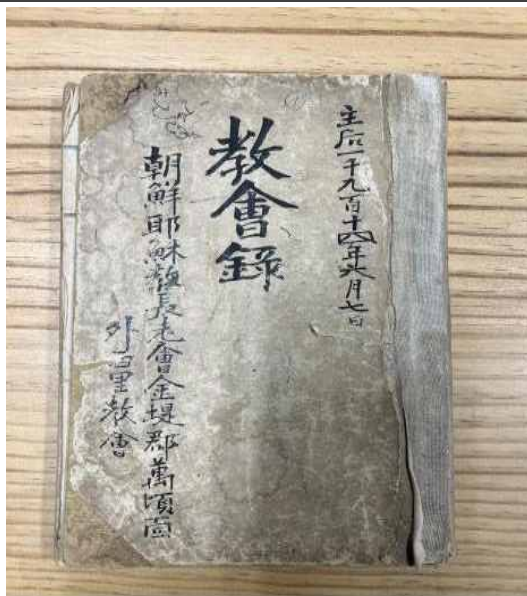


사진2. 한국전쟁 시기 교인 15명의 희생 사실이 기록된 만경교회 교회록
(작성 시기, 1954~1955년으로 추정).

진실화해위원회, 피해자 가족관계등록부 작성·정정 결정 신청 안내

(자료제공: 진실·화해를위한과거사정리위원회 언론홍보팀 ☎ 02-3393-9728)

▶ **진실·화해를위한과거사정리위원회가 피해자로 진실규명한 분들의 가족관계
등록부 작성이나 정정 결정을 위한 신청서 접수를 받고 있습니다!**

- ☐ 1기 진실화해위원회와 2기 진실화해위원회가 진실규명 결정을 내린 사건의 피해자로 인정된 본인이나 친족이 신청할 수 있습니다.
- ☐ 피해자의 가족관계등록부 작성이나 정정은 진실화해위원회가 피해자로 진실규명 결정한 사람 본인의 가족관계등록부만 가능합니다. 피해자의 사망에 관한 기록 정정만 가능하고, 친자관계나 혼인관계 등은 해당되지 않습니다.
- ☐ 신청자격: 진실규명 결정을 받은 피해자 또는 친족*
* 친족 범위: 배우자, 4촌 이내의 인척, 8촌 이내의 혈족
- ☐ 신청서류
 - 신청인의 가족관계증명서
 - 피해자의 제적등본(제적등본이 없는 경우 사유서 제출)
 - 진실규명결정통지서 사본
- ☐ 처리절차
 - 신청서 접수 → 심의·의결(90일) → ‘가족관계등록부의 작성(정정) 심의·결정통지서’ 신청인에게 통지 → 신청인이 거주지 시·읍·면에 제출
- ☐ 신청방법: 방문제출 또는 우편접수(공휴일 제외 상시접수)
- ☐ 문의: 02-3393-9700

피해자가족관계등록부 작성·정정 결정 신청안내



접수
기간

2023. 4. 24. ~ (공휴일 제외) **우편 및 방문제출**

* (04554) 서울 중구 퇴계로 173 남산스퀘어빌딩 5층 진실화해위원회 민원실



신청
자격

1기 진실화해위원회와 2기 진실화해위원회가
진실규명 결정을 내린 사건의 **피해자로 인정된 본인**
또는 **친족**(배우자, 4촌 이내의 인척, 8촌 이내의 혈족)



신청
서류

신청인의 가족관계증명서,
피해자의 제적등본(제적등본이 없는 경우 사유서 제출),
진실규명결정통지서 사본

* 신청 서식은 위원회 홈페이지(www.jinsil.go.kr)에서
내려받을 수 있습니다.



문의

진실·화해를위한과거사정리위원회
Tel: 02-3393-9700



QR코드를 스캔하시면
관련 정보를 확인할 수 있습니다.



진실·화해를위한과거사정리위원회
Truth and Reconciliation Commission, Republic of Korea

2024 대한민국 지방시대 엑스포 개최

(자료제공: 지방시대위원회 지방산업교육국 ☎ 044-251-3138)

함께 여는 지방시대 환영하는 대한민국

2024 대한민국 지방시대 엑스포

| 일 시 | '24. 11. 6.(수) ~ 11. 8.(금) 3일간

| 장 소 | 강원특별자치도 춘천시(송암스포츠타운)

| 온라인 | www.regionexpo.kr



주최 |

지방시대위원회

교육부

행정안전부

문화체육관광부

산업통상자원부

국토교통부

중소벤처기업부

국가교육위원회

조달청

통계청

산림청

국립중앙도서관

국립중앙박물관

국립중앙과학관

국립중앙미술관

국립중앙도서관

국립중앙박물관

국립중앙과학관

국립중앙미술관

국립중앙도서관

국립중앙박물관

국립중앙과학관

국립중앙도서관

국립중앙박물관

국립중앙과학관

국립중앙미술관

국립중앙도서관

국립중앙박물관

국립중앙과학관

국립중앙미술관

국립중앙도서관

국립중앙박물관

국립중앙과학관

주관 |

강원특별자치도

춘천시

KIAT

TIPA

중소기업기술정보진흥원

kpc

한국생산성본부